

# La Voce

— DELL'IMPRESA —

L MENSILE DELL'ARTIGIANATO, DEL TERZIARIO E DELLE PMI

ANNO LXXV | N.7 | SETTEMBRE 2022

# STOP

# AL CARO

# BOLLETTE

  
*Confartigianato*  
CUNEO

DA SEMPRE INTERPRETE DEL VALORE ARTIGIANO



# Per la tua Azienda scegli una Comunità Energetica

PIÙ RISPARMIO  
PIÙ INDIPENDENZA  
PIÙ SOSTENIBILITÀ



Con l' App  
**GOCER PLUS** dai  
visibilità nazionale  
ai tuoi **prodotti**  
e **servizi**



Comunità  
Energetica  
Rinnovabile

Hai un'**UTENZA ELETTRICA**?  
Puoi godere dei vantaggi di far parte di una **C.E.R.**  
anche senza realizzare un impianto fotovoltaico!

Affidati all'esperienza di chi  
ha contribuito alla costituzione  
della **prima C.E.R. d'Italia.**

Opportunità  
per  
**PRIVATI,**  
**AZIENDE ed**  
**ENTI PUBBLICI**



Per informazioni

**3518718810**

  [www.gocer.it](http://www.gocer.it)

GRUPPO  
OPERATIVO  
COMUNITÀ  
ENERGETICHE  
RINNOVABILI

## SOMMARIO

L'eccellenza nell'Ottica dal 1943



• controllo visivo optometrico  
• contattologia  
• ipovisione  
• strumenti ottici  
• alta fedeltà HI-FI

**CUNEO**  
via Mameli, n°4/bis  
Tel. **0171 693114**  
[otticacasati.it](http://otticacasati.it)

## SETTEMBRE 22

# La Voce

DELL'IMPRESA

IL MENSILE DELL'ARTIGIANATO, DEL TERZIARIO E DELLE PMI

MENSILE DELLA

  
**Confartigianato**  
CUNEO

DECR. TRIB. CUNEO  
N. 88 9/9/1953

EDITRICE: Associazione Artigiani  
della Provincia di Cuneo Service srl Società  
Unipersonale  
Via I Maggio 8 - 12100 Cuneo  
tel. 0171 451111 - fax 0171 697453  
[confartcn@confartcn.com](mailto:confartcn@confartcn.com)  
[cuneo.confartigianato.it](http://cuneo.confartigianato.it)

PRESIDENTE:  
Luca Crosetto  
DIRETTORE GENERALE:  
Joseph Meineri  
DIRETTORE RESPONSABILE:  
Daniela Bianco  
IN REDAZIONE:  
Paolo Riba, Elena Cavallera

STAMPA E PUBBLICITÀ:  
TEC ARTI GRAFICHE srl  
Via dei Fontanili 12 - Fossano (CN)  
tel. 0172 695897  
[adv@tec-artigrafiche.it](mailto:adv@tec-artigrafiche.it)  
[www.tec-artigrafiche.it](http://www.tec-artigrafiche.it)

LA VOCE DELL'IMPRESA



è un mensile associato all'USPI.  
La Voce dell'Impresa è scaricabile in  
formato PDF o consultabile online su  
[cuneo.confartigianato.it](http://cuneo.confartigianato.it)

Questo numero è stato chiuso in redazione il  
23/09/2022.

Tiratura: 14.000 copie.

### 3 EDITORIALI

Editoriale Presidente

Editoriale Direttore

### 7 PRIMO PIANO

Confartigianato Cuneo ha  
incontrato i candidati cuneesi  
al Parlamento

Crosetto: "Chiediamo a tutti un  
impegno concreto per imprese e  
territorio e a fine anno intendiamo  
confrontarci insieme agli eletti sui  
risultati"

Costruiamo insieme il futuro  
del Paese

Confartigianato: "Passo avanti  
per disincagliare i crediti fiscali"

Con "Bike Valley" Confartigianato  
Cuneo valorizza le imprese  
cuneesi delle "due ruote" e  
le esperienze cicloturistiche  
in Granda

Il progetto illustrato durante la  
presentazione della Guida 2022  
dei Creatori di Eccellenza

Cuneo Bike Festival una seconda  
edizione di successo

### 18 CREATORI DI ECCELLENZA

Raccontare Valore Artigiano e  
Sicurezza sul lavoro sulle note di  
Paolo Fresu e Dino Rubino

Il concerto si è svolto al Birrificcio  
Open Garden Baladin di Piozzo

### 22 COMUNITÀ ENERGETICHE

[comunita.energetiche.eu](http://comunita.energetiche.eu) il nuovo  
sito di Confartigianato Imprese  
Cuneo

### 28 SPECIALE ENERGIA E RISCALDAMENTO

Il Caro-energia costa alle PMI  
del Piemonte 1,6 mld in più in  
un anno

Fotovoltaico: 1,5 miliardi di euro  
per incentivi destinati alla filiera  
agroalimentare

Gli installatori sempre più...smart!  
Successo per l'evento formativo  
gratuito AVE

Dal Ministero delle Transizione  
ecologica nuove opportunità  
per le PMI

### 34 ALPIFI DI

Alpifidi accompagna e sostiene le  
imprese nell'accesso al credito

### 35 BANDI E CONTRIBUTI

Contributo in conto capitale  
per le eccellenze nei settori  
della ristorazione con  
somministrazione, pasticceria  
e gelateria

### 36 ANCOS

In bicicletta dai Carpazi a Cuneo  
Giovanni Panzera, ambasciatore  
del cicloturismo cuneese  
nel mondo

### 38 FABLAB

Tornano i "FabLab Kids"  
laboratori tecnologici per bambini

### 40 MOVIMENTO DONNE E IMPRESA

Le tendenze della crisi  
dell'occupazione indipendente  
-4,3% rispetto al pre-pandemia  
ma nell'ultimo anno +3,6% donne  
vs -1% uomini

### 41 MOVIMENTO GIOVANI IMPRENDITORI

Dove va il mercato del lavoro in  
provincia di Cuneo

### 42 ANAP

ANAP Cuneo presenta il suo  
programma autunnale

### 44 EVENTI E TERRITORIO

Zona di Saluzzo

Zona di Bra

Zona di Borgo San Dalmazzo

**GALFRÈ PIERPAOLO srl** - Albo bonificatori CAT 10 A/E  
**BONIFICA AMIANTO**

- RIMOZIONE E SMALTIMENTO ETERNIT CON RILASCIO DI CERTIFICATI
- RISTRUTTURAZIONE E REALIZZAZIONE NUOVE COPERTURE
- LAVORI EDILIZIARI

Strada  
dei Campassi, 26  
PIASCO  
■ tel. 0175 064052  
■ cell. 333 9336413

[impresagalfreriepierpaolo@gmail.com](mailto:impresagalfreriepierpaolo@gmail.com) • [www.rimozioneeamiantocn.it](http://www.rimozioneeamiantocn.it)



## Nasce BikeValley per valorizzare le “due ruote” della provincia Granda

I lavori di studio, ideazione e realizzazione della Guida 2022 dei “Creatori di Eccellenza” (si veda pagg. 14-15) hanno fatto scaturire l’idea di “Bike Valley”. Un’espressione – abbinata da un apposito logo registrato da Confartigianato Cuneo – coniata appositamente per descrivere sogni e idee imprenditoriali saldamente collocate in provincia di Cuneo. In questa definizione, che ricorda la più famosa “Silicon Valley” californiana, viene racchiusa la concretezza di generazioni di imprenditori cuneesi che hanno concepito, prodotto e distribuito in tutto il mondo milioni di biciclette.

Sono diverse decine le sedi d’impresa che operano in questo settore sia con dimensioni industriali di notevole portata sia, per la maggior parte, rappresentate da piccole e medie imprese artigiane.

Un patrimonio di unità operative con una stima di circa 1.000 fra dipendenti e lavoratori stagionali. Sono oltre 2 milioni le biciclette assemblate, ovvero il 70% della produzione nazionale che nel 2021 ha raggiunto la cifra di 3,2 milioni di pezzi fabbricati. Spirito imprenditoriale, attenzione a moderne tecnologie produttive, sensibilità a nuovi strumenti finanziari e a modelli di sviluppo sostenibili. Una “visione” che guarda al futuro con innovatività, concretezza e fiducia.



# Non c'è più tempo! La politica intervenga subito a sostegno delle imprese

*Quando questo numero de "La Voce dell'Impresa" arriverà nelle vostre mani si saranno già tenute le Elezioni politiche del 25 settembre. Confartigianato, ad ogni livello, assicura fin d'ora il massimo impegno per instaurare subito in dialogo costante, costruttivo, ma fermo e deciso, con la nuova compagine parlamentare e con il nuovo Governo del Paese. Riportiamo, quale editoriale del Presidente, queste brevi riflessioni (anche riprese dalle pagine cuneesi del quotidiano "La Stampa" – 21/09/2022) quale appello ai nuovi decisori politici.*

Su un'economia che aveva ripreso a crescere con buone prospettive dopo il periodo pandemico, si è abbattuto un vero e proprio tsunami di proporzioni gigantesche. Il costo fuori controllo dell'energia rischia di mandare in default l'intero sistema produttivo del nostro territorio. Le imprese sono ormai al collasso e di fronte a bollette quadruplicate di luce e gas, si ritrovano costrette a bloccare il lavoro.

Servono interventi immediati per scongiurare un grave dissesto sociale, ma anche altrettanto rapide riforme strutturali per riportare i prezzi dell'energia sotto controllo e scongiurare una crisi senza precedenti. Un appello forte e deciso viene lanciato da Confartigianato al Governo e a tutti rappresentanti delle forze politiche, chiedendo che a fianco delle misure immediate, approvate con il DL Aiuti ter, venga anche pianificato un piano programmatico a sostegno degli investimenti in energie rinnovabili e nella diversificazione delle fonti di approvvigionamento con la creazione di Comunità Energetiche. È ora di dire basta a continue scelte politiche di emergenza, le nostre imprese hanno necessità di maggiore stabilità programmatica. Non dimentichiamo che in provincia di Cuneo il fare impresa costa doppia fatica: al caro bollette occorre sempre aggiungere la cronica carenza infrastrutturale, materiale e immateriale, pesante zavorra per chi produce.



**Luca Crosetto**  
Presidente Territoriale  
Confartigianato Imprese Cuneo

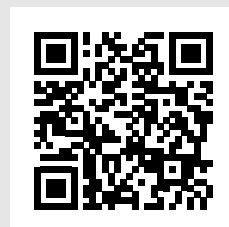


## Il ruolo della Rappresentanza

Il ruolo dei corpi intermedi è stato sempre uno dei fondamenti della Repubblica e ciò è stato dimostrato ancora di più in questi anni di emergenza sanitaria e sociale. Oggi risulta ancora più necessario per ricostruire una solida relazione delle Istituzioni con i cittadini e le imprese.

Confartigianato è un importante presidio di legalità sul territorio, inoltre svolge la fondamentale funzione di rappresentazione e contemperamento di interessi particolari avendo, comunque, sempre a riferimento l'interesse generale del Paese. In questo senso, anche la partecipazione piena e consapevole al voto nelle prossime elezioni politiche è un aspetto essenziale per la manifestazione e l'affermazione del ruolo di questo mondo imprenditoriale e personale, maggioritario in Italia e a cui noi diamo voce.

Scarica il "manifesto" COSTRUIAMO INSIEME IL FUTURO DEL PAESE con le proposte di Confartigianato Imprese ai candidati alle elezioni politiche 2022 per "creare un ambiente favorevole all'artigianato e alle MPI":



*La risposta più completa  
che puoi trovare*

**impres@**

digitale.eu

**REPORT E  
CONTROLLO DI  
GESTIONE**

**SCADENZIARIO  
E ARCHIVIO  
DOCUMENTALE**

**GESTIONE  
DIPENDENTI E  
PORTALE CEDOLINI**

**FATTURAZIONE  
ELETTRONICA**



**[www.impresadigitale.eu](http://www.impresadigitale.eu)** è il portale di **Confartigianato**

**CUNEO**

# Confartigianato Cuneo aiuta imprese e privati a fare comunità...energetiche

In questo numero de "La Voce" torniamo a parlare di comunità energetiche.

Riteniamo che questo tema non sia solo un argomento "che fa tendenza", o di cui dobbiamo parlare perché "va di moda". Come anticipato negli ultimi numeri del nostro mensile, abbiamo avviato alcuni studi progettuali e siamo fermamente convinti non solo della validità di questo strumento, ma anche dell'opportunità commerciale-economica per imprese e privati, nonché della necessità di applicare nuovi modelli di sviluppo sostenibile e risparmio energetico al business delle nostre imprese e alla gestione domestica delle nostre famiglie.

Per spiegare cos'è una "comunità energetica", come si costituisce, come si sfruttano i vantaggi collegati abbiamo anche realizzato un apposito portale web: [comunita.energetiche.eu](http://comunita.energetiche.eu) (ve ne parliamo da pagg.22 a 27).

Nel sito web, che sarà costantemente aggiornato di nuovi contenuti, abbiamo inserito un pratico vademecum per iniziare a capire meglio questo argomento. Ma non solo: abbiamo anche creato una sezione dove i consumatori possono trovare le imprese che installano pannelli fotovoltaici (l'inserimento sul portale è totalmente gratuito per gli installatori associati). Questo nuovo sito è solo uno degli strumenti che intendiamo attivare per formare e affiancare le imprese nel loro percorso: per accompagnarle e guidarle in questo processo ci avvarremo, ovviamente, della nostra struttura radicata e diffusa in tutta la provincia di Cuneo, grazie ai nostri 19 uffici sul territorio. In particolare, in questo frangente, abbiamo "dedicato" due specialisti in grado di fornire indicazioni, chiarimenti e supporto progettuale nella costituzione di una Comunità Energetica.

Oltre a questo, attiveremo delle collaborazioni e partnership con Enti locali e altri organismi, al fine di creare una "rete virtuosa" a esclusivo vantaggio di aziende e cittadini. In questo contesto, proseguiremo la proficua cooperazione con il Collegio dei Geometri e Geometri Laureati della Provincia di Cuneo.

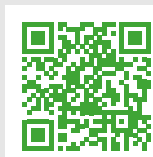
Non mancheranno, in questo ambito, incontri di approfondimento e aggiornamento. Si tratta di un percorso che sarà sicuramente lungo e articolato, ma che permetterà agli imprenditori di prepararsi e formarsi, in modo da essere pronti quando saranno resi disponibili e operativi i fondi PNRR per questi asset.



**Joseph Meineri**  
Segretario generale  
Confartigianato Imprese Cuneo

Confartigianato Cuneo, come sempre, è pronta a confermarsi un partner affidabile e qualificato per la crescita delle aziende, con soluzioni innovative e sostenibili, che permettano alle imprese di affrontare il futuro in modo consapevole, determinato e fiducioso.

**Comunit@**  
energetiche.eu



# Le prospettive della politica fiscale, tra elezioni e legge di bilancio



La recente campagna elettorale (che alla data di chiusura del corrente numero del mensile sarà conclusa, ndr) è stata caratterizzata dall'intreccio di numerose proposte in campo fiscale. Secondo alcuni studi (realizzati dal presidente INPS Tito Boeri e dall'economista Roberto Perotti, anche ripresi dal quotidiano "Repubblica") i programmi dei quattro principali partiti o coalizioni complessivamente indicano 441 interventi con effetti sul bilancio dello stato. Di questi il 79,4% sono incrementi di spesa e il 19,3% sono riduzioni di entrate. Le proposte per finanziare questi interventi si limitano all'1,3% delle indicazioni espresse.

**Analizziamo alcuni degli asset principali.**

## **Un calendario complesso**

I tempi dell'avvio della prossima legislatura e il varo del nuovo Governo si intrecciano con le scadenze della programmazione fiscale. Entro il 15 ottobre viene trasmesso alla Commissione europea il Documento programmatico di bilancio (DPB, ovvero DBP, Draft Budgetary Plan), mentre entro il 20 ottobre il Governo presenta al parlamento il disegno di legge di bilancio, con la manovra 2023-2025, che va approvata entro il 31 dicembre.

Per fronteggiare le conseguenze della guerra dell'energia le armi di politica economica sono spuntate. Con un elevato debito pubblico, la Commissione europea raccomanda politiche fiscali prudenti. Per l'economia italiana si delinea una pericolosa sincronizzazione pro-ciclica tra politica fiscale e quella monetaria. Per rallentare la crescita dei prezzi, l'8 settembre il Consiglio della Bce ha varato un rialzo dei tassi di 75 punti base, dopo che la Fed ha assunto un marcato orientamento restrittivo, aumentando, il 21 settembre, i tassi di interesse per la quinta volta dall'inizio dell'anno. Con l'inflazione più elevata dalla sua nascita, la Banca centrale europea potrebbe generare un eccessivo impulso recessivo. Nelle decisioni di settembre, la Banca centrale europea "si attende di aumentare ulteriormente i tassi di interesse nelle prossime riunioni per frenare la domanda e mettere al riparo dal rischio di un persistente incremento dell'inflazione attesa". Va ricordato che già nel 2008 e nel 2011 il rialzo dei tassi da parte della Bce accompagnò due cicli recessivi dell'economia italiana.

## **Le scadenze del PNRR**

Nell'attuazione del Piano Nazionale di Ripresa e Resilienza, a fine 2022 è prevista una rata di 21,8 miliardi di euro di finanziamenti europei del PNRR e nel 2023 sono pianificate due rate per complessivi 39,1 miliardi. Per accedere a queste risorse vanno raggiunti 55 obiettivi nel secondo semestre di quest'anno e ulteriori 96 nel corso del 2023.

## **La riforma delle regole fiscali europee**

La crisi energetica ha messo in secondo piano la negoziazione sulla riforma del Patto di stabilità e crescita, sul quale la Commissione europea ha annunciato che la clausola di salvaguardia generale verrà applicata fino al 2023. Serve una semplificazione delle regole, in grado di meglio supportare i processi di crescita economica. E' necessaria una modulazione del rientro del debito verso un limite compatibile con gli scenari post-pandemia, che rendono obsoleto l'attuale target del 60% del PIL. Nel discorso sullo stato dell'Unione del 14 settembre 2022 il presidente della Commissione europea Ursula von der Leyen ha annunciato che il prossimo ottobre saranno presentate le nuove idee di governance economica, basate su norme più semplici, capaci di supportare gli investimenti strategici e la fiducia dei mercati finanziari, e in grado di garantire una maggiore flessibilità nel percorso di riduzione del debito, associata ad una maggiore responsabilità nell'attuare quanto concordato tra Stato membro e Commissione.

Per un approfondimento: <https://www.confartigianato.it/?p=107316>



# Confartigianato Cuneo ha incontrato i candidati cuneesi al Parlamento

**CROSETTO: “CHIEDIAMO A TUTTI UN IMPEGNO CONCRETO PER IMPRESE E TERRITORIO E A FINE ANNO INTENDIAMO CONFRONTARCI INSIEME AGLI ELETTI SUI RISULTATI”**

Caro energia ma non solo, anche le croniche carenze infrastrutturali, il digital divide, la rivitalizzazione delle terre marginali, l'emergenza idrica, l'utilizzo dei fondi PNRR. Su queste problematiche si è soffermato il presidente di Confartigianato Imprese Cuneo Luca Crosetto durante l'incontro organizzato dall'Associazione territoriale con i candidati cuneesi alle elezioni politiche di domenica 25 settembre. E a tutti i presenti è stato chiesto di formulare una chiara dichiarazione d'intenti, con la promessa di rivedersi alla fine dell'anno per tirare le prime somme. Alle parole del presidente Crosetto ha fatto poi eco l'intervento dettagliato del direttore Joseph Meineri, il quale con dovizia di particolari e di percentuali, ha illustrato quanto sia attualmente critica la situazione economica delle imprese e quanto rischi di essere impraticabile, per l'elevato valore del debito pubblico, la maggior parte delle soluzioni proposte finora dalla politica.

Seduti in prima fila, erano presenti Giorgio Bergesio (Lega), Mauro Calderoni (Partito Democratico), Monica Ciaburro (Fratelli d'Italia), Enrico Costa (Azione Calenda), Luigi Marattin (Italia Viva), Paolo Radosta (Italexit), Marco Perosino (Forza Italia). Completavano il tavolo dei relatori il vice presidente di Confartigianato Imprese Cuneo Michele Quaglia, il presidente di Confartigianato Piemonte Giorgio Felici, il segretario generale di Confartigianato Piemonte Carlo Napoli.

La riunione si è aperta con la proiezione di un filmato contenente le testimonianze di tre imprenditori cuneesi, Alessandro Vicedomini – panificio That's Amore – Confreria, Giovanni Gardini – Imbalplastic – Boves, Mauro Sarotto – Sarotto Group – Narzole, ai quali il “caro bollette” e le modifiche del Bonus 110%, stanno mettendo in gravissima difficoltà la prosecuzione del loro lavoro.

«La situazione è molto critica – ha spiegato il presidente Crosetto – e c'è bisogno di un rapido e concreto intervento da parte di chi siederà nel Parlamento. Consapevoli che il giorno successivo alle elezioni, non potremo già avvertire dei cambiamenti, chiediamo tuttavia a chi ci rappresenterà a livello nazionale di mettere immediatamente mano alle tante emergenze che penalizzano il nostro territorio, affinché si impegnino

a trovare soluzioni rapide ed efficaci per dare sostegno ad imprese e cittadini. A tal proposito, come Associazione vorremmo istituzionalizzare un incontro trimestrale con gli eletti, il primo potrebbe svolgersi alla fine di quest'anno, per approfondire le diverse problematiche e confrontarci sulla possibilità di avviare insieme forme di collaborazione a favore dello sviluppo economico del territorio».



Quando questo numero de “La Voce dell’Impresa” arriverà nelle vostre mani si saranno già tenute le Elezioni politiche del 25 settembre, ma per trasparenza e correttezza abbiamo pubblicato la cronaca dell’incontro (svoltosi lo scorso 21 settembre). Nelle pagine seguenti riportiamo i due “manifesti”, quello realizzato dal nostro sistema nazionale e quello preparato dalla nostra territoriale cuneese, con le “richieste” ai futuri decisori politici per “costruire insieme il futuro del Paese”.

# COSTRUIAMO INSIEME IL FUTURO DEL PAESE

## Le 10 proposte per creare un ambiente favorevole all'artigianato e alle MPI

### UN'IDEA DI PAESE



- Valorizzare lo **"Spirito artigiano"** quale leva fondamentale per la crescita, la competitività e lo sviluppo sociale
- Promuovere la ricchezza delle **produzioni** e le competenze delle **persone**, il valore dei **territori**, le **filiere** e la **"biodiversità"** delle imprese
- Riconoscere e sostenere l'"offerta" dell'impresa a valore artigiano come modello di riferimento per il futuro delle nuove generazioni

### REGOLE SU MISURA



- NO a leggi a **"taglia unica"**
- Promuovere una **"buona burocrazia"** per una buona PA
- Adeguare il **quadro normativo** per artigianato e MPI
- Attuare e potenziare i sistemi di **giustizia civile e amministrativa**

### NOI MOTORE DEL TERRITORIO



- Migliorare le condizioni per favorire lo sviluppo delle MPI nei **piccoli comuni** e nelle **aree interne e montane**
- Promuovere **filieri turistiche sostenibili** in funzione della qualità della vita di residenti e turisti
- Riprendere il percorso dell'**autonomia differenziata** nell'ambito del riordino dei livelli istituzionali locali in ottica anche solidale

### EUROPA E PNRR



- Mantenere **politiche espansive** per superare le crisi in atto
- Solidarietà europea e debito comune per affrontare le sfide delle **transizioni** e le nuove politiche sui **flussi migratori**
- Rispettare gli obiettivi del **PNRR** e garantire nella sua attuazione la massima **inclusione delle MPI**

### PER UNA NUOVA FISCALITÀ



- Nuovo rapporto fisco-contribuente fondato su **contraddittorio preventivo** e sul diritto dei contribuenti in termini di **prova contraria** e **rafforzamento degli ISA**
- Ridurre la **pressione fiscale** mediante tassazione agevolata del **reddito d'impresa non prelevato**, uguali **detrazioni IRPEF** per tutti i redditi da lavoro, tassazione ridotta degli **extra profitti** legati ad incrementi di produttività, superamento dell'**IRAP** con priorità per società di persone, migliorare il **regime forfetario** per favorire l'emersione e la crescita dimensionale
- Semplificare con l'introduzione di un **Codice unico**, eliminare lo **split payment**, **reverse charge** e **comunicazione liquidazioni periodiche IVA**, nuove modalità per i **versamenti tributari**

### GARANTIRE IL CREDITO ALLE MPI



- Adeguare gli **strumenti di sostegno finanziario** alle MPI all'instabilità della congiuntura
- Potenziare i **sistemi di garanzia** attraverso la complementarietà pubblica e privata (FCG e Confidi)
- Garantire liquidità alle imprese liberandole dai **"crediti incagliati"** derivanti dai bonus in edilizia

### INCENTIVI PER LA COMPETITIVITÀ



- Prevedere **incentivi** semplici, stabili e adeguati per favorire l'**innovazione di base e digitale** nelle MPI
- Rafforzare gli incentivi per l'innovazione dei **beni strumentali** nelle MPI ('Nuova Sabatini')
- Consolidare incentivi **credito di imposta 4.0 e R&S**
- Potenziare gli strumenti di **promozione dell'internazionalizzazione** e del made in Italy
- Rifinanziare il **Fondo imprese femminili**

### LA SFIDA DELLA SOSTENIBILITÀ



- Definire **politiche per la sostenibilità** adeguate e proporzionali alle MPI
- Prevedere percorsi di **formazione** e di **accompagnamento** delle MPI alle tecnologie per l'innovazione digitale
- Adattare i **processi di transizione green** alle caratteristiche delle MPI
- Potenziare gli interventi di **riqualificazione eco-compatibile degli edifici**
- Garantire l'impiego delle **imprese di prossimità** nelle opere pubbliche (Km 0)

### SICUREZZA ENERGETICA



- Escludere gli **oneri di sistema** impropri dalla bolletta
- Introdurre premialità e fiscalità di vantaggio per l'**autoproduzione** e le **comunità energetiche**
- Rafforzare e rendere strutturali le politiche di **efficienza energetica** nel residenziale e nelle attività produttive
- Sostenere 'tetto' europeo al **prezzo del gas**

### PER UN LAVORO DI QUALITÀ



- Promuovere la **"buona"** **contrattazione collettiva** e la **bilateralità**
- NO al **salario minimo legale**
- Riduzione del **cuneo fiscale e contributivo** sul secondo livello contrattuale
- Promuovere il **lavoro di cittadinanza** e premiare le **imprese che assumono**

### PER UN MERCATO DEL LAVORO PIÙ INCLUSIVO



- Incentivare l'**apprendistato professionalizzante** come unico contratto di ingresso dei **giovani** nel lavoro
- Valorizzare la **capacità formativa delle MPI** promuovendo l'**alternanza scuola-lavoro** e l'**apprendistato duale**
- Riformare il **sistema di Orientamento** e l'**Istruzione professionalizzante** per creare competenze del Made in Italy

ELEZIONI POLITICHE 2022

# COSTRUIAMO INSIEME IL FUTURO DEL PAESE

Le proposte di Confartigianato Cuneo  
per territorio, imprese e comunità



## Infrastrutture stradali: serve un progetto strategico

La storia delle criticità infrastrutturali della Granda deve concludersi. Da troppi anni se ne parla, ma i passi in avanti sono stati pochi ed incompleti. Serve il coordinamento di un'istituzione locale "super partes" che guardi ad un quadro progettuale d'insieme, con prospettive integrate al percorso di sviluppo territoriale

- Sblocco definitivo dell'autostrada Asti-Cuneo.
- Controllo sulle operazioni in corso per la Galleria del Tenda: lavori e raddoppio.
- Valutazioni su Traforo Armo-Cantarana sulla statale 28 del Colle di Nava.
- Soluzioni per abbattere criticità del Colle della Maddalena (durante nevicate).



## Digital divide

Situazione di grave deficit infrastrutturale, che rallenta l'operatività aziendale e danneggia la competitività delle nostre imprese. Risposte certe e soluzioni concrete, sfruttando le nuove possibilità offerte dalla banda ultralarga e dal 5G, per dare nuovi impulsi all'economia locale.



## Emergenza idrica e invasi

Le ultime tre stagioni sono state tra le più aride della storia recente e hanno reso ancora più evidente la vacuità di anni di dibattiti sugli invasi e più in generale su soluzioni per trattenere l'acqua (progetti più naturali come la raccolta di acqua piovana, la realizzazione di bacini di infiltrazione, rimodellare i fiumi, creare stagni di ritenzione).



## Mobilità su rotaia

Esecuzione del rinnovo del collegamento internazionale storico Cuneo-Ventimiglia-Nizza, che necessita di investimenti di ammodernamento e implementazione della sicurezza (Commissione Trasporti sul "Documento strategico della mobilità ferroviaria di passeggeri e merci").



## Rivitalizzazione delle zone periferiche, aree interne e terre alte

Incentivi per favorire insediamenti di attività economiche quali fondamentali presidi del territorio - anche con lo scopo di evitare lo spopolamento e l'impoverimento di queste zone.



## Aeroporto Levaldigi

Anche l'aeroporto di Levaldigi deve essere considerato tassello importante per abbattere isolamento della provincia. Dopo una storia lunga e travagliata (e milioni di investimenti) occorre ancora una risposta definitiva.



## Fondi PNRR: non perdiamo questa opportunità

Vigilare e controllare sul corretto uso dei fondi PNRR assegnati alle iniziative in provincia. Prevedere contributi a fondo perduto e agevolato per efficientamento energetico per le aziende artigiane

Confartigianato Imprese Cuneo è l'organizzazione più rappresentativa del comparto artigiano e delle PMI in provincia, seconda in Italia con oltre 9.200 associati. Mission primaria dell'associazione è la rappresentanza, in ogni sede sia opportuno, degli interessi degli associati, promuovendone lo sviluppo economico, sociale e tecnico.

Da sempre Confartigianato si adopera per l'incremento e per il miglioramento della produzione e dell'occupazione degli associati, per poter difendere al meglio il mondo imprenditoriale.

A corollario e completamento dell'importante e irrinunciabile azione sindacale, Confartigianato offre agli associati una gran varietà di servizi, che agevolano e semplificano il lavoro. Distribuita su tutto il territorio della provincia, è presente in 12 Uffici di Zona nei comuni di Alba, Borgo San Dalmazzo, Bra, Carrù, Ceva, Cuneo, Dogliani, Dronero, Fossano, Mondovì, Saluzzo, Savigliano e in 7 Uffici di Recapito nei comuni di Bagnolo Piemonte, Busca, Canale, Gressio, Peveragno, Racconigi, Santo Stefano Belbo.

[cuneo.confartigianato.it](http://cuneo.confartigianato.it)

**NOVITÀ**

**Il servizio di intermediazione digitale di  
Confartigianato Imprese Cuneo**



**[www.cafdigitale.eu](http://www.cafdigitale.eu)**

L'assistente virtuale per te e per la tua famiglia

**SCOPRI TUTTI I NOSTRI SERVIZI**

**Assegno Unico e Universale  
Attestazione ISEE  
Modello 730**



**Un mondo di prestazioni online  
per te e per la tua famiglia**



**SCOPRI DI PIÙ SU  
[www.cafdigitale.eu](http://www.cafdigitale.eu)**



**Confartigianato  
CUNEO**

## Confartigianato: “Passo avanti per disincagliare i crediti fiscali”

Bene che, dopo un lungo impasse, le Commissioni Finanze e Bilancio del Senato abbiano approvato un emendamento che modifica il sistema della responsabilità solidale in presenza di cessione del credito per il superbonus e per gli altri incentivi edilizi. Viene finalmente chiarito che chi acquista i crediti, in primis le banche, non incorre in responsabilità, se non in caso di dolo o colpa grave.

È il commento espresso da Confartigianato. “Con questa modifica – afferma il Presidente Marco Granelli – ci auguriamo che le banche riprendano ad acquisire i crediti fiscali in special modo quelli delle imprese sinora rimasti incagliati. Si tratta di un primo passo che va nella giusta direzione per la ripresa del mercato dei lavori per l’efficienza energetica degli immobili, interventi quanto mai indispensabili considerata la grave crisi energetica in atto”.

Granelli auspica che l’Agenzia delle entrate, in tempi rapidi, aggiorni i contenuti della circolare n. 23 del 2022 con indicazioni chiare e semplici sui nuovi profili di responsabilità solidale.

*“Rimaniamo convinti – sottolinea il Presidente Granelli – che la norma non risolverà tutte le situazioni incagliate, soprattutto quelle riferite ai crediti di piccolo importo, per i quali serve un acquirente di ultima istanza con l’intervento di Poste e CDP”.*

Confartigianato segnala che quello dei crediti incagliati per lavori incentivati dai bonus edilizia ha rappresentato e continua

ad essere un grave problema per le imprese delle costruzioni. I continui interventi correttivi introdotti nella normativa avevano di fatto paralizzato il meccanismo delle cessioni del credito, con la conseguenza di depotenziare fortemente lo strumento dei bonus in edilizia e mettere a rischio migliaia di imprese che ad oggi non riescono a cedere il proprio credito maturato dopo aver praticato ai clienti lo sconto in fattura.



**NON FARTI RIPETERE LE STESSE COSE...  
TORNA A SENTIRE!**

**CENTRO ACUSTICO  
PIEMONTESE**

Da 50 anni due generazioni di audioprotesisti  
al servizio del tuo udito



VIA L. NEGRELLI, 1 • CUNEO • TEL. 0171.603072

CI TROVATE ANCHE A BOVES, BRA, CARRÙ, CEVA, FOSSANO, MONDOVÌ, SALUZZO E SAVIGLIANO

Vieni a provare gratuitamente l'udito, uno splendido omaggio per te!

# Credito d'imposta per energia elettrica e gas metano

## L'AFFIANCAMENTO ALLE IMPRESE DI CONFARTIGIANATO CUNEO

Il decreto "anti rincari" (DL n.21/2022) prima e il decreto "Aiuti" (DL n.50/2022) poi, hanno introdotto e potenziato i crediti d'imposta per calmierare l'aumento dei costi di energia elettrica e gas naturale innescati dalla guerra russa in Ucraina.

Gli aiuti previsti sono rivolti sia ad imprese energivore e/o gasivore, sia ad imprese non energivore e/o non gasivore.

In particolare, per le imprese "non energivore" (dotate cioè di contatori di energia elettrica pari o superiore a 16,5 kW) è riconosciuto un credito d'imposta del 15% della spesa sostenuta per l'acquisto di energia elettrica acquistata e utilizzata nel II e III trimestre del 2022.

Allo stesso modo, per le imprese "non gasivore" è riconosciuto un credito d'imposta del 25% per l'acquisto di gas consumato nel II e III trimestre del 2022, per usi diversi da quelli termoelettrici.



## Stampanti per etichette a colori

Distingui i tuoi prodotti da quelli della concorrenza attraverso l'applicazione di **etichette a colori** e rendi il tuo marchio facilmente riconoscibile agli occhi dei clienti.

**POSSIBILITÀ DI USUFRUIRE DEL CREDITO D'IMPOSTA 4.0**

→ visita il sito [www.gscn.it](http://www.gscn.it)



**GSC** General Systems Cuneo

Via Sandro Pertini, 16 - 12100 Cuneo  
Tel. (+39) 0171.412266 - [www.gscn.it](http://www.gscn.it)

I crediti di imposta sono utilizzabili in compensazione tramite modello F24 entro il 31 dicembre 2022.

#### Requisiti per l'accesso al credito

Energia Elettrica: Aumento superiore del 30 % del costo della componente materia energia del I e II trimestre 2022 rispetto al I e II trimestre 2019.

Gas: Aumento superiore del 30 % del costo della componente gas metano I e II trimestre 2022 rispetto al I e II trimestre 2019.

#### Novità

Il Decreto Aiuti Ter, tra le varie misure, amplia i soggetti destinatari del credito imposta per l'acquisto di energia elettrica e gas.

Alle imprese non energivore, dotate di contatori di energia elettrica di potenza disponibile pari o superiore a 4,5 kW, è riconosciuto un credito d'imposta pari al 30% della spesa sostenuta per l'acquisto della componente energetica, effettivamente utilizzata nei mesi di ottobre e novembre 2022.

Alle imprese non gasivore è riconosciuto un credito di imposta pari al 40% della spesa sostenuta per l'acquisto del gas, consumato nei mesi di ottobre e novembre 2022.

I crediti di imposta sono utilizzabili in compensazione tramite modello F24 entro il 31 marzo 2023.

## Il Supporto dell'associazione: Valutazione e Calcolo del Credito di Imposta

Anche in questo frangente Confartigianato Cuneo ha attivato un puntuale ed efficiente affiancamento alle imprese interessate ad usufruire di questa agevolazione.

I nostri uffici sono in grado di effettuare una valutazione sui requisiti di accesso al credito di imposta ed il conteggio del vero e proprio credito nel caso si possa accedere alla misura.

In questo caso gli addetti, sulla base dei dati e dei calcoli effettuati, consegneranno all'azienda il conteggio utile per l'elaborazione del Modello F24.

Per ogni informazione in merito ci si può rivolgere agli Uffici di Zona di Confartigianato Imprese Cuneo.

## Il meccanismo del credito d'imposta

Per credito d'imposta si intende qualsiasi credito che il contribuente vanta nei confronti delle casse dell'Erario dello Stato, magari perché ha fruito delle detrazioni fiscali previste dalla normativa vigente, oppure, come nella fattispecie di quella riferita alle imprese "non energivore" per l'energia elettrica e del gas, perché derivanti da misure agevolative previste dallo Stato.

In queste situazioni questo "credito" può essere utilizzato per andare a compensare eventuali debiti, per il pagamento delle imposte dovute e infine, quando ammesso dalla casistica, se ne può richiedere il rimborso, nella dichiarazione dei redditi.

È bene precisare che per la compensazione dei crediti con il Fisco mediante modello F24, dal 2020 non si possono più utilizzare canali alternativi a quelli offerti dal portale dell'Agenzia delle Entrate.

## I PROFESSIONISTI DEL LEGNO SEMPRE CON VOI

### SERRAMENTI INFISSI SPECIALI IN LEGNO

Laboratorio: via Cuneo, 20/b - PIANFEI (CN)

Tel./Fax 0174 585194 - [info@spaziolegno.eu](mailto:info@spaziolegno.eu)

[www.spaziolegno.eu](http://www.spaziolegno.eu)

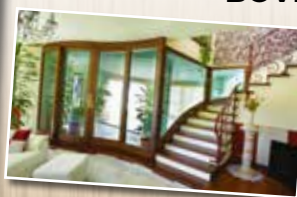
**SPAZIO**  
*legno*  
S.p.A.



### GIULIANO E C. - AVVOLGIBILI

BOVES (CN) Via Milia, 4

Tel. 0171 388245



[info@giulianoinfissi.com](mailto:info@giulianoinfissi.com) - [www.giuliano-infissi.it](http://www.giuliano-infissi.it)

# Con “BikeValley” Confartigianato Cuneo valorizza le imprese cuneesi delle “due ruote” e le esperienze cicloturistiche in Granda

## IL PROGETTO ILLUSTRATO DURANTE LA PRESENTAZIONE DELLA GUIDA 2022 DEI CREATORI DI ECCELLENZA

*«Artigianato e turismo sono e saranno sempre più un binomio vincente, su cui investire, per promuovere in modo virtuoso imprese, prodotti e territorio. E tra le varie peculiarità della nostra provincia Granda un ruolo importante lo riveste indubbiamente il cicloturismo».*

Così Luca Crosetto, presidente provinciale di Confartigianato Cuneo, a conclusione dell'evento

svoltosi lo scorso 1° agosto, organizzato nella scenografica cornice di Villa Tornaforte nell'ambito della serie di incontri “Humanities Forum” dell'editore Nino Aragno, per presentare l'edizione 2022 della guida dei “Creatori di Eccellenza” e illustrare la nascita del progetto “BikeValley”, un logo, ma anche

un'idea e una visione per identificare non solo un territorio particolarmente vocato al cicloturismo ma anche contraddistinto da un'alta concentrazione di imprese collegate alle “due ruote”.

La provincia di Cuneo – infatti – possiede un patrimonio di unità operative nel settore biciclette con una stima di circa 1.000 fra dipendenti e lavoratori stagionali. Sono oltre 2 milioni le biciclette assemblate e nel 2021 ha raggiunto la cifra di 3,2 milioni di pezzi fabbricati. Un vero fiore all'occhiello

del nostro territorio che rappresenta oltre il 70% della produzione annua nazionale. Spirito imprenditoriale, attenzione a moderne tecnologie produttive, sensibilità a nuovi strumenti finanziari hanno permesso di chiudere, nella zona del cuneese, un periodo difficile a causa della pandemia con un fatturato complessivo ed in crescita, superiore ai 160 milioni di euro.

*d'impresa che operano in questo settore sia con dimensioni industriali di notevole portata sia, per la maggior parte, rappresentate da piccole e medie imprese artigiane. Una tradizione illustre che ha fatto crescere sul territorio manifestazioni ciclistiche di grande rilievo. Non dimentichiamo poi, che la terra cuneese è particolarmente vocata anche dal punto di vista ambientale e ricettivo*

*ad ospitare eventi delle due ruote. Le valli alpine sono morfologicamente ideali, come dimostrano le loro cime (Cima Coppi, Cima Pantani) dove avvengono alcune tra le tappe più significative del Giro d'Italia, insieme a Langa e il Roero che offrono con i loro colli pedalate suggestive e un'accoglienza enogastronomica tra le migliori al mondo. Un distretto imprenditoriale e turistico sportivo che può vantare una manifestazione*



*«L'espressione inglese, “Bike Valley”, – sostiene Nino Aragno – sembra coniata appositamente per descrivere sogni e idee imprenditoriali saldamente collocate in provincia di Cuneo. In questa definizione, che ricorda la più famosa “Silicon Valley” e la “Motor Valley” in Italia (dove nascono le più belle auto del mondo), viene racchiusa la concretezza di generazioni di imprenditori cuneesi che hanno concepito, prodotto e distribuito in tutto il mondo milioni di biciclette. Oggi sono oltre 100 le sedi*

*nazionale ed internazionale come la Fausto Coppi, che nel ciclismo amatoriale ha il valore della famosa Marcialonga».*

E proprio sul rapporto territorio – bicicletta, analizzando prospettive e punti di forza della provincia di Cuneo, hanno dialogato, moderati dal giornalista Mario Bosonetto, Davide Cassani, già C.T. nazionale italiana maschile Élite di ciclismo su strada, Mauro Bernardi, presidente ATL del Cuneese, Mariano Rabino, presidente Ente Turismo Langhe, Monferrato e Roero, Paolo



Massobrio, critico gastronomico. L'evento è stata anche occasione per presentare la guida 2022 realizzata da Confartigianato Cuneo nell'ambito del progetto dei "Creatori di Eccellenza".

L'elegante volume, nelle sue 324 pagine, descrive 12 nuove "passeggiate gourmet" (6 a piedi e 6 in bicicletta) e racconta storia e peculiarità di un centinaio di imprese cuneesi. Edito da Nino Aragno editore, si presenta come un esauriente spaccato dell'artigianalità e, sotto la conduzione del direttore generale di Confartigianato Cuneo Joseph Meineri, è curato nell'impianto grafico dall'architetto Danilo Manassero e da Matteo Ternavasio, nelle fotografie da Paolo Allasia e nelle illustrazioni da Cristiano Senesi e Luigi Ferrando. Testi a cura di Daniela Bianco e coordinamento organizzativo ed editoriale Pierpaolo Soria e Paolo Riba (uffici Stampa e Marketing di Confartigianato Cuneo).

La pubblicazione è realizzata con il supporto tecnico di Cuneotrekking, il patrocinio della provincia di Cuneo e il contributo di Camera di Commercio di Cuneo e Fondazione CRC.

*«Non solo la pietra, il legno, ma anche il pane, la pasticceria, la pizza, le bevande naturali, e, appunto, un focus su un distretto "unico" quello delle biciclette, che intreccia in modo virtuoso abilità, tecnica e territorio. – illustra Joseph Meineri, direttore generale di Confartigianato Cuneo – Nelle pagine del volume, attraverso la testimonianza di imprese "eccellenti", si esplorano i*

*molteplici aspetti di quel lavoro manuale che appartiene saldamente alla storia della terra cuneese, andando ad evidenziarne le peculiarità e l'ottima ricaduta sull'intera economia locale. E si scopre così che la*

*provincia di Cuneo non è soltanto la culla di una laboriosità a 360°, geneticamente intrinseca ai suoi abitanti, ma un vero e proprio modello imprenditoriale del Nord Ovest per la produzione di biciclette.».*



# Cuneo Bike Festival

## una seconda edizione di successo

Grande successo per la seconda edizione del Cuneo Bike Festival. Durante la rassegna sono stati percorsi 3.200 km in bicicletta e quindici talk hanno intrattenuto quasi 2.000 tra spettatori e studenti con interventi di ospiti internazionali, come lo scrittore Matt Rendell, nazionali, come Marco Scarponi, e locali, con, ad esempio, Gigio Gallo con Noemi Giraud e il fotografo Daniele Molineris. Sei i laboratori destinati ai ragazzi per far conoscere loro la bicicletta sotto diversi punti di vista, dalla teoria alla pratica con le attività al parco fluviale Gesso e Stura e la pump track in piazza ex Foro Boario, su cui hanno girato in oltre 450. Quattro le pedalate di gruppo a cui hanno partecipato moltissimi giovani e famiglie. Tre i docufilm a tema "due ruote e territorio" e altrettante le esibizioni: quelle tra musica e parole per la presentazione del libro su Major Taylor e quelle con le acrobazie delle BMX con protagonista Alessandro Barbero e il suo team. Sono stati circa 150 i lavoratori che hanno fatto colazione in sella alla bici prima di andare a lavorare grazie al "bike to work" e 635 i ragazzi che hanno partecipato al "bike to school", dalle scuole primarie alle secondarie di secondo grado.

*«L'obiettivo di questo festival è stato quello di raccontare il messaggio trasversale della bicicletta – racconta Luca Pellegrino, Assessore alla Mobilità e Piste Ciclabili del Comune di Cuneo -. Adatta a tutti, per vari scopi, in diversi momenti della vita, la bicicletta può essere passione, mezzo di trasporto e di aggregazione, un modo per vivere il territorio, per divertirsi, per tenersi in forma e anche, come nel caso della Fancy Woman Bike Ride, per ribadire un principio. La bicicletta può essere anche un modo per muoversi ogni giorno per recarsi al lavoro o andare a scuola in modo agevole e sostenibile. La grande partecipazione della Città al festival, in particolare delle molte famiglie con bambini e dei giovani, categorie forse più vicine al tema della mobilità attiva, ci riempie d'orgoglio e dimostra che il messaggio è stato ricevuto e che ancora*

*una volta la bicicletta ha creato infinite connessioni».*

Il Cuneo Bike Festival, ideato, progettato e promosso dall'ufficio Biciclette del Comune di Cuneo in collaborazione con Parco Fluviale Gesso e Stura, è stato organizzato anche grazie al coinvolgimento di Confartigianato Cuneo. L'Associazione, nell'ambito della manifestazione, ha infatti partecipato attivamente con la presenza in alcuni dei momenti convegnistici, nell'ambito dei quali è stato illustrato il progetto della "Bike Valley" (si veda pag. 2).

Inoltre, con il supporto di Cònitours - Consorzio Operatori Turistici Provincia di Cuneo, è stata organizzata una partecipata "Passeggiata Gourmet" su due ruote, nell'ambito della quale i partecipanti hanno percorso l'iconico Parco fluviale di Gesso e Stura. Infine, alcuni dipendenti della sede provinciale e della Zona di Cuneo di Confartigianato hanno preso parte all'iniziativa del "Bike to Work", quale momento per evidenziare la sempre maggiore attenzione alla mobilità sostenibile della struttura.





# IL RIFIUTO UN'OPPORTUNITÀ A PORTATA DI MANO

*Con noi lo scarto diventa risorsa!*



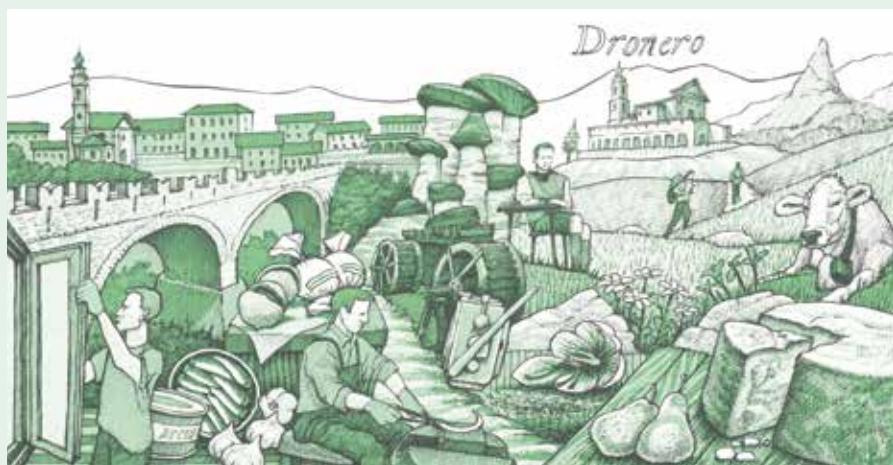
**RITIRIAMO**  
PANNELLI  
FOTOVOLTAICI

**ACQUISTIAMO**  
APPARECCHIATURE ELETTRICHE ED ELETTRONICHE  
METALLI FERROSI E NON - CAVI E BATTERIE AL PIOMBO

*Per informazioni visita il nostro sito o chiamaci senza impegno!*  
Via Marconi 110 - 12030 Marene (Cn) - Tel. 0172 742329 - info@raeemicrometal.com

[www.raeemicrometal.com](http://www.raeemicrometal.com)





## esperienze artigiane

### Zona di Dronero

Le Alpi marittime. I pascoli rigogliosi. La Rocca provenzale in Valle Maira.

Il Santuario di San Magno in Valle Grana. I "ciuciu" del Villar.

Il ponte del diavolo a Dronero. Lo storico Luigi Mallé. I serramentisti.

La lavorazione del ferro e le falci. La macinazione dei cereali con il mulino ad acqua.

Il formaggio Castelmagno. Le pere Madernassa di Valgrana.

L'aglio di Caraglio. I cioccolatini Droneresi. Acciugai e la via del Sale.



## esperienze artigiane

### Zona di Fossano

La pianura cuneese. La Stura di Demonte e il Sentieri del Pescatore.

Il castello degli Acaja e i bastioni di Fossano. Il ponte della ferrovia.

"Augusta Bagiennorum" a Bene Vagienna.

Il Palio dei Borghi e la Giostra dell'oca di Fossano.

Don Giacomo Alberione, precursore dei nuovi mezzi di comunicazione

I fotografi e i videomaker. I mugnai. La città antiquaria.

Il pasticciere e l'arte del panettone



SCOPRI  
LE NOSTRE PAGINE



confartigianato\_imprese\_cuneo

scelgoartigiano

\_lavocedellimpresa\_

# Una **marcia** in più per la tua **mobilità!**

Riparti in piena autonomia con  
la nostra ampia gamma  
di **montascale, montacarichi**  
e **sistemi per disabili**  
in completa sicurezza,  
autonomia e libertà.



PARTNERS

# easyup

MONTASCALE

**Chiama subito, ci pensa EasyUp!**

Un nostro **esperto** ti consiglierà **gratuitamente**  
la soluzione più adatta alle tue necessità.



Oltre **500** installazioni  
in Provincia di Cuneo!

**Officina Mobile**  
Garanzia di Assistenza  
in **24/48 h**



Linea Diretta  
**0171 85.73.50**

Anche a **noleggio** e in **comode rate!**



Inoltre grazie all'innovativo  
**sistema virtuale VISION** potrai  
vedere subito il tuo nuovo  
montascale **ambientato**  
direttamente **a casa tua!**

Un Marchio del Gruppo  
**falcoascensori**



L'unica **azienda** a due passi da **casa tua!**

# Raccontare Valore Artigiano e Sicurezza sul lavoro sulle note di Paolo Fresu e Dino Rubino

IL CONCERTO SI È SVOLTO AL BIRRIFICIO OPEN GARDEN BALADIN DI PIOZZO



Il trombettista Paolo Fresu e il pianista Dino Rubino sono stati i protagonisti del terzo appuntamento di “Esperienze Artigiane sul Palco”, lo scorso 19 settembre, presso il Birrificio Baladin Open Garden a Piozzo. L’iniziativa, varata da Confartigianato Cuneo per proseguire nel solco dei Creatori di Eccellenza le attività promozionali del comparto artigiano cuneese, in questa edizione si arricchisce di ulteriori contenuti, andando ad aggiungere alle molteplici iniziative in programma – partecipazione a fiere ed eventi e l’ormai tradizionale “guida” edita da Nino Aragno Editore – anche un calendario di eventi realizzati direttamente nelle imprese, durante i quali arte e musica si coniugano ad un tema di stretta attualità sul nostro territorio: la sicurezza sul lavoro. Lunedì 19, ancora una volta, le Esperienze Artigiane “sono salite sul palco” per intrattenere ed ammaliare il pubblico con le note di uno dei più grandi musicisti jazz contemporanei, fornendo inoltre l’opportunità di visitare direttamente l’impresa ospitante



## CREATORI DI ECCELLENZA

e di apprezzarne l'impegno nel garantire la massima sicurezza nelle fasi lavorative – oltre che l'uso sostenibile e consapevole dei prodotti del territorio.

L'iniziativa, organizzata da Confartigianato in collaborazione con l'associazione musicale "La Cromà" e "Ad eventi", ha ottenuto il sostegno della Camera di commercio di Cuneo e il patrocinio di Ministero della Cultura, Provincia di Cuneo, Inail-Direzione regionale Piemonte, Ufficio Scolastico provinciale, ASL CN1 e ASL CN2, Atl del Cuneese e Ente Turismo Langhe, Monferrato e Roero. Media partner del progetto il quotidiano La Stampa. Direttore artistico il Maestro Giacomo Loprieno.

A Piozzo, dopo i saluti istituzionali del "padrone di casa" Teo Musso, fondatore di Baladin e considerato padre della birra artigianale in Italia, Antonio Acconciaco, sindaco di Piozzo, Mauro Bernardi, presidente dell'ATL del Cuneese, Ezio Raviola, presidente della Fondazione CRC, Alessandro Massi, editore di ItaliaSquisita, Alberto Cirio, presidente della Regione Piemonte, gli interventi di Joseph Meineri, direttore generale di Confartigianato Cuneo e Luca Crosetto, presidente provinciale di Confartigianato Cuneo – presente all'evento con i vicepresidenti Daniela Balestra e Michele Quaglia e il vicepresidente nazionale Domenico Massimino – hanno dato il via allo spettacolo.

L'evento, inoltre, ha avuto come sfondo un'importante rassegna di promozione dei prodotti del territorio e di solidarietà. Infatti, si è inserito nella cena-evento "Fermento in Langa" promossa dalla rivista gastronomica ItaliaSquisita: una grande festa dove la musica, la birra e l'eccellenza gastronomica piemontese hanno anche la beneficenza.

Al termine del concerto, cuochi, pastrychef e pizzaioli hanno proposto tante creazioni gourmet e della tradizione, accompagnati da preziose birre artigianali, bibite e variazioni sui cocktail più amati, creati da Teo Musso. Grazie all'intervento di Confartigianato Cuneo, l'intero ricavato della serata sarà devoluto in beneficenza alla Fondazione "Specchio dei Tempi" de "La Stampa".

Prossimo appuntamento con "Esperienze Artigiane sul palco" domenica 2 ottobre a Dronero – Officina delle Carpenterie Dronero, con il concerto del pianista Danilo Rea dal titolo "Dieci Dita". Prenotazione gratuita e obbligatoria su <https://creatoridieccellenza.it/>

esperienze-artigiane-sul-palco.

*«Con questo progetto desideriamo aprire le porte del nostro mondo artigiano – commenta Luca Crosetto, presidente di Confartigianato Imprese Cuneo – e invitare il pubblico non soltanto a seguire in un contesto insolito le esibizioni di importanti star internazionali, ma a conoscere le nostre imprese al loro interno, per comprenderne*

*direttamente le dinamiche produttive e apprezzarne quell'atmosfera di valori umani e di attenzione alle regole che da sempre contraddistingue l'artigianato del nostro territorio. L'arte fin dall'antichità è sempre stata molto vicina al modus operandi dell'artigiano; arte e artigianato sono parenti stretti, e non soltanto nella radice etimologica».*



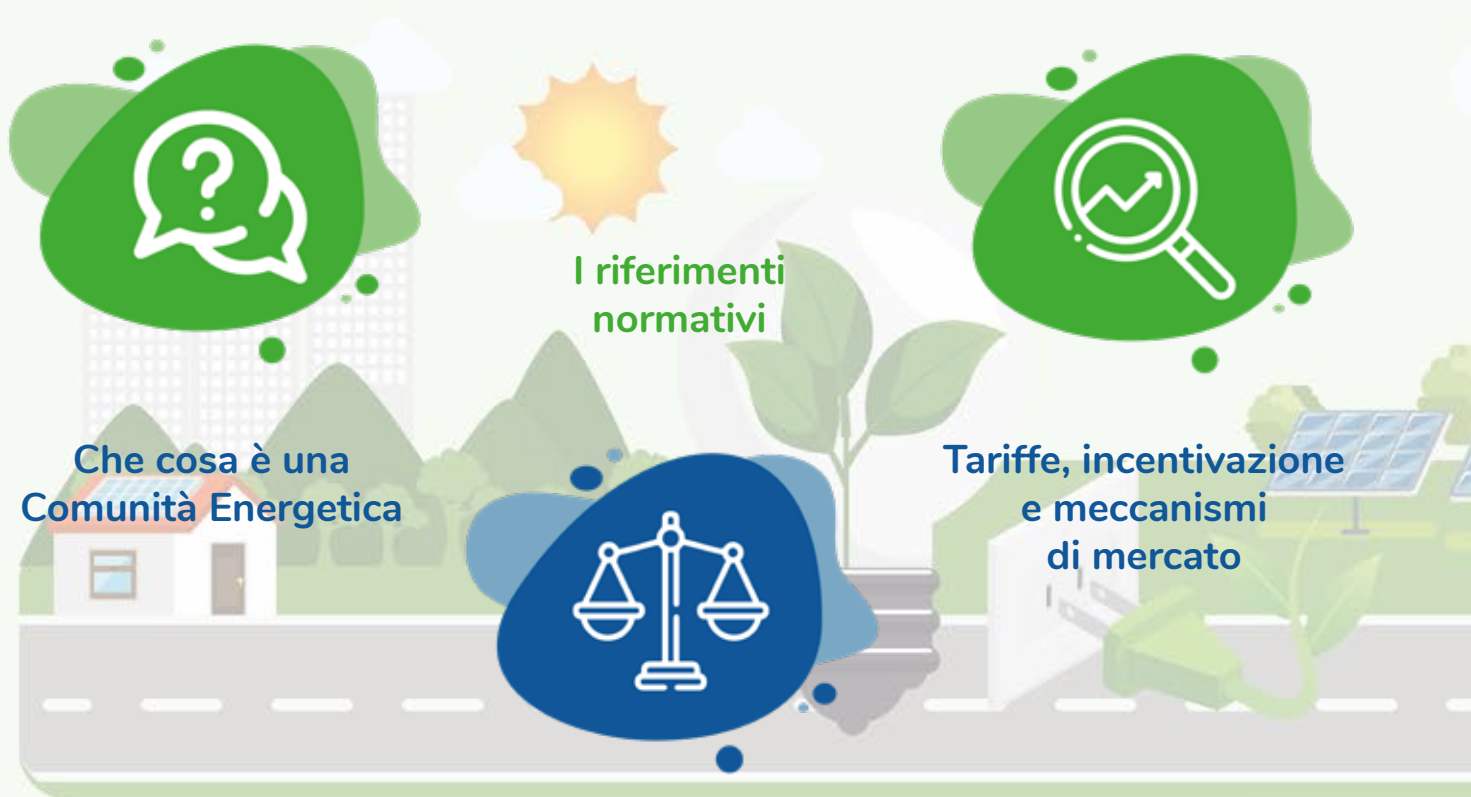


[comunita.energetiche.eu](https://comunita.energetiche.eu)

## Comunità energetiche, partecipa anche tu alla transizione ecologica della tua zona

Insieme produrremo e consumeremo energia rinnovabile, riducendo i costi della bolletta elettrica, alimentando una crescita economica sostenibile e abbattendo le emissioni inquinanti.

*Ti seguiremo passo passo nel capire...*







## Ne vuoi sapere di più?

Possiamo fornirti supporto progettuale e operativo  
nella costituzione di una Comunità Energetica.

**Scopri i vantaggi e le agevolazioni  
a cui puoi accedere!**

**Contattaci per maggiori informazioni  
visitando il nostro sito!**

Inquadra il qrcode



[comunita.energetiche.eu](https://comunita.energetiche.eu)



**Ti aiutiamo anche a trovare l'installatore  
di pannelli fotovoltaici più vicino a te!**

Come si costituisce  
una Comunità  
Energetica

**Ricordati di compilare il modulo  
che trovi nel nostro sito  
per essere ricontattato  
dai nostri esperti!**

**è tutto a portata di CLICK!**



## Che cosa è una Comunità Energetica



Una comunità energetica è un'aggregazione di utenti finali di energia elettrica che ha lo scopo di generare benefici economici, ambientali e sociali ai membri e al territorio interessato.

La legislazione italiana, che recepisce la direttiva sulla promozione dell'uso dell'energia da fonti rinnovabili (nota come Direttiva RED 2), sancisce che una comunità di energia rinnovabile è un aggregato di utenti finali i cui membri possono essere:

- Cittadini / famiglie (ossia utenti finali domestici intestatari di un punto di prelievo, o POD);
- PMI e imprese artigiane
- Enti territoriali e autorità locali;
- Enti di ricerca e formazione;
- Enti religiosi;
- Enti del terzo settore e di protezione ambientale.

Per quanto riguarda le imprese, la partecipazione alla comunità di energia rinnovabile non può costituire l'attività commerciale e industriale principale. Tuttavia, queste possono anche essere coinvolte come

produttori esterni alla CER e/o fornitori di servizi per la CER: dall'installazione degli asset fisici (gli impianti di generazione da fonti energetiche rinnovabili e loro ausiliari), alla loro conduzione/manutenzione, agli strumenti hardware/software per la gestione (monitoraggio e contabilizzazione) dei flussi energetici e finanziari della CER. Gli utenti finali inclusi nelle categorie sopra riportate possono quindi aggregarsi in una CER che sarà registrata presso GSE – Gestore dei Servizi Energetici SpA, il quale erogherà a favore della stessa gli incentivi espliciti (diretti) previsti dalla legislazione. I membri della CER devono possedere, o avere la disponibilità, di uno o più impianti di generazione di energia elettrica da fonti energetiche rinnovabili (FER). L'autoproduzione di energia elettrica serve a coprire, su base oraria, parte o tutti i consumi dei membri aggregati. Questa quota di

TUTTA L'ENERGIA DEL LEGNO

# Grosso Legnami

## CIPPATO ESSICATO PER CALDAIA A BIOMASSA

Produciamo

**CIPPATO VAGLIATO ESSICATO 20%**  
garantito tutto l'anno!

**CIPPATO A1**  
Contenuto idrico (%) M 15>25  
**Alberi interi** senza radici, **tronchi**, **residui** delle utilizzazioni forestali e **residui di legno** non trattato chimicamente

**CIPPATO A1**  
**ALTO POTERE CALORIFICO**  
**maggiore resa** della caldaia, **diminuzione** di combustibile, **riduzione** di cenere e costi di gestione

GROSSO LEGNAMI Srl • MOIOLA (Cn) • Tel./Fax 0171 72909  
info@grossolegnami.com | grossolegnami.com

energia autoprodotta e auto consumata viene definita "condivisa" ed è quello che dà diritto all'incentivazione prevista dalla normativa vigente: si tratta di un autoconsumo esteso o condivisione virtuale, piuttosto che di un vero e proprio scambio fisico di energia peer-to-peer. La rete di distribuzione abilita l'aggregazione virtuale degli utenti, senza la necessità di costruire nuove reti private. Inoltre, ciascun utente membro della CER continua a mantenere il proprio contratto di fornitura attraverso il retailer/fornitore scelto, prelevando energia elettrica dalla rete di distribuzione.

## I riferimenti normativi

La comunità energetica nel sistema energetico e legislativo italiano deriva dal recepimento della direttiva europea RED



2 (2018/2001/UE) avvenuto con Decreto Legislativo dell'8 novembre 2021, n. 199 (Attuazione della direttiva (UE) 2018/2001 del Parlamento europeo e del Consiglio, dell'11 dicembre 2018).

In Italia, la prima fase di recepimento della Direttiva RED 2 è avvenuta attraverso l'art. 42-bis del D.L. n. 162/2019 convertito con modificazioni dalla l. 8/2020 e successivamente sostituito dal D.lgs.

199/2021. Lo scopo di questo primo recepimento transitorio è stato quello di abilitare i soggetti interessati a sperimentare sul tema di autoconsumo collettivo di energia da fonti rinnovabili e comunità energetiche rinnovabili. In base a questa prima legislazione (169/2019 l. 8/20220) la partecipazione alla CER è limitata a persone fisiche, PMI, enti territoriali e autorità locali; la dimensione CER è limitata agli utenti che sottendono alla stessa cabina di trasformazione MT/BT (Media Tensione/Bassa Tensione); l'impianto di singola generazione non può superare i 200 kW. Con il D.lgs.199/2021, entrato in vigore il 15 dicembre 2021, che sostituisce il primo recepimento transitorio normato dall'art. 42-bis del D.L.n.162/2019 si arriva al definitivo recepimento della Direttiva RED 2 nel sistema energetico italiano con: la partecipazione alla CER è estesa, oltre a persone fisiche, PMI, enti territoriali e autorità

Per tutte le stagioni,  
in tutte le stagioni,  
da **oltre 30 anni**.



**Affidatevi ai professionisti**

Vi garantiamo un servizio di **assistenza, riparazione e manutenzione** sempre **pronto ed efficace**.

**f.li Orbello**  
vendita e assistenza

info@orbelloriscaldamento.it  
**orbelloriscaldamento.it**

**DRONERO (CN) | Via Cuneo, 56 | +39 0171 918217**  
**MANTA (CN) | S.S. Laghi di Avigliana, 139 | +39 0175 289032**

**RISCALDAMENTO • CONDIZIONAMENTO • ENERGIE RINNOVABILI**

locali anche agli enti di ricerca e formazione, religiosi, del terzo settore e di protezione ambientale (Titolo IV– Capo I – art. 31); le utenze aggregate possono arrivare fino alla cabina MT/AT (Media Tensione/Alta Tensione); il singolo impianto può arrivare fino a 1 MW in termini di quota che riceve l'incentivo diretto rispetto all'energia condivisa (art. 8 e 31).



## Come si costituisce una Comunità Energetica

### 1. Pianificazione

Sviluppo di un'analisi costi/benefici (analisi preliminare di fattibilità), individuazione dei benefici ambientali, economici e sociali attesi (per i membri e per il territorio in cui opera), definizione dell'assetto giuridico,

identificazione degli attori da coinvolgere e dei rispettivi ruoli all'interno della CER.

### 2. Programmazione

Individuazione delle risorse economiche e definizione della governance ovvero del complesso di regole che presidieranno la gestione della comunità. In questa fase è opportuno identificare eventuali barriere amministrative e soluzioni per la loro rimozione, nonché l'individuazione della possibile platea di utenti da aggregare come membri della comunità (devono essere afferenti alla stessa cabina primaria).

### 3. Progettazione

In linea con l'analisi preliminare svolta nella pianificazione, prevede un approfondimento puntuale, su base oraria ove possibile, dei consumi di energia dei membri potenziali e la definizione (capacità e ubicazione) degli impianti da FER da installare sul territorio.

### 4. Realizzazione

Prevede la richiesta di autorizzazione per la posa degli impianti e l'installazione degli stessi ed eventuali loro ausiliari, nonché la creazione del soggetto giuridico definito in fase di pianificazione.

### 5. Gestione

La CER richiede una gestione amministrativa (per la gestione dei soci ed eventuali adesioni/recessi dei medesimi), una gestione finanziaria (previa definizione delle regole interne di riparto dei proventi), una gestione tecnica per la conduzione/manutenzione degli impianti e una gestione energetica. Quest'ultima deve comprendere



Il clima per la vita.

# Multi+



LO SHOW-ROOM DELLA CLIMATIZZAZIONE







Acqua calda, riscaldamento e climatizzazione in un unico sistema.





**R.&C. SNC**  
REFRIGERAZIONE E CONDIZIONAMENTO

**FOSSANO (CN)**  
Viale Regina Elena, 122c  
Tel. 0172.694489

**MONDOVÌ (CN)**  
Via Pietro Delvecchio, 17/C  
Tel. 0174.330509

[www.recimpiantifossano.com](http://www.recimpiantifossano.com)

il monitoraggio – almeno su base oraria – dei flussi energetici (prelievi degli utenti membri e produzione degli impianti FER), l'eventuale ottimizzazione dei flussi energetici attraverso l'adeguamento della domanda/offerta di energia della FER, l'installazione di sistemi di accumulo e l'incentivazione (interna) di sistemi di demand side management.

## Tariffe, incentivazione e meccanismi di mercato

L'energia condivisa nell'ambito di una CER godrà di un incentivo esplicito, ossia un corrispettivo economico espresso in €/MWh. Pertanto, la quota di energia condivisa in un anno dalla CER sarà rilevata e valorizzata a tale corrispettivo. All'incentivo esplicito



vanno sommati gli oneri scontati legati all'autoconsumo di cui sopra. Con le norme transitorie, l'incentivo esplicito è imposto a 110 €/MWh, cui si sommano circa 8-9 €/MWh di oneri restituiti, per una valorizzazione complessiva di circa 120 €/MWh. Tutta l'energia immessa in rete dagli impianti di produzione della CER può essere venduta sul mercato, ovvero si può optare per il ritiro dedicato<sup>12</sup>. Nel 2019 la valorizzazione media da ritiro dedicato ammontava a circa 50 €/MWh. Tale valorizzazione è definita dall'ARERA ed è pari al prezzo zonale orario che si forma sul Mercato del Giorno Prima

(MGP). Nel 2021, causa incremento dei costi della materia prima gas, si è registrato un prezzo medio di 125 €/MWh. Nel 2022, i prezzi di mercato sono ancora superiori al 2021. È importante sottolineare come l'incentivazione prevista per le CER andrà a sostituire il meccanismo di scambio sul posto, che sarà definitivamente abrogato a fine 2024. La logica è proprio quella di favorire l'autoconsumo istantaneo in luogo di quello differito nel tempo utilizzando la rete come sistema di accumulo. Infine, un membro di una CER che sia consumatore-produttore, prima ancora di condividere l'energia autoprodotta verso la CER, auto consumerà una quota o tutta l'energia prodotta dal proprio impianto in configurazione di Sistema Efficiente di Utente (SEU). Questa quota di autoconsumo sul posto è un'ulteriore valorizzazione (indiretta) derivante dall'impianto FER, connessa al conseguito risparmio in bolletta per la quota di energia non prelevata dalla rete.

## Acqua Service

# BELLA

Entra nel mondo dei **professionisti dell'acqua**

- **Trattamento acque** civili e Industriali  
Piscine | Ozono | Osmosi
- **Lavaggio impianti** d'acqua calda e fredda igienico-sanitaria
- Lavaggio impianti di riscaldamento e condizionamento
- Impianti trattamento anti-legionella

info@aquaservicebella.com  
www.aquaservicebella.com

Lavoro vita efficienza

BEST WATER TECHNOLOGY

### Gli Specialisti del Risparmio energetico

Installazione di impianti solari termici  
Energie rinnovabili: pannelli fotovoltaici  
Climatizzazione  
Caldaie a condensazione

Assistenza tecnica  
Vendita e Pulizia Caldaie  
Verifica e analisi combustioni

**Ditta BELLA**  
di Bella Luca

**Beinette (CN)**  
Via XXIV Maggio, 2  
Tel. 0171 384292  
cell. 335 8014956  
335 6518204

# FALCO FRATELLI Srl

TERMOIDRAULICA - LATTONERIA - COPERTURE  
IMPERMEABILIZZAZIONI - LAVORI SU FUNE E CONFINATI  
LINEE VITA - ENERGIE RINNOVABILI - ANTINCENDIO

**SOLUZIONI EFFICACI PER IL SETTORE CIVILE E INDUSTRIALE**

**CONTROLLO E MANUTENZIONE DI COPERTURE E IMPIANTI**

**INTERVENTI E ASSISTENZA PER DETRAZIONI AL 50%, 65% E 110%**

Un team altamente specializzato per ogni vostra necessità

Visita il nostro sito:  
**www.falcofratelli.it**

Via Milia, 22 - 12012 Boves (CN)  
falcofratelli@gem.it - Tel. 0171 1876830

PERSONALE CERTIFICATO  
ISO 9001 OPERATORI PERI  
CONTRORE GAS

Riwega

**TUTTI I NOSTRI SERVIZI CON UN CLICK**

# Il Caro-energia costa alle PMI del Piemonte 1,6 mld in più in un anno

**Giorgio Felici**  
Presidente  
Confartigianato Imprese Piemonte



*“La situazione è insostenibile, le imprese hanno ormai pochi margini di resilienza. L'incremento smisurato dei costi energetici rischia di portare alla chiusura molte attività d'impresa, circostanza con la quale dovremo fare i conti qualora i flussi di fornitura di gas dalla Russia dovessero di colpo interrompersi. Servono interventi immediati e altrettanto rapide riforme strutturali per riportare i prezzi dell'energia sotto controllo e scongiurare un'ecatombe di imprese e una crisi senza precedenti”.* L'allarme lo lancia

Giorgio Felici, Presidente di Confartigianato Imprese Piemonte. *“Vanno subito confermate e potenziate le misure già attuate da questo Esecutivo -continua Felici: azzeramento degli oneri generali di sistema per luce e gas, proroga del credito d'imposta sui costi di elettricità e gas per le imprese non energivore e non gasivore. Inoltre, va fissato un tetto europeo al prezzo del gas e va recuperato il gettito calcolato sugli extraprofiti per non aggravare la situazione del bilancio pubblico. Serve un gesto di*

*responsabilità e solidarietà delle imprese energetiche a salvaguardia dell'intero sistema produttivo nazionale. Vanno anche sostenuti gli investimenti in energie rinnovabili e nella diversificazione delle fonti di approvvigionamento, in particolare per creare Comunità Energetiche e per incrementare l'autoproduzione”.*

Da settembre 2021 ad oggi le micro e piccole



imprese del Piemonte hanno pagato per l'energia elettrica 1,6 miliardi in più rispetto all'anno precedente (21,1 a livello nazionale). Una batosta senza precedenti che rischia di ingigantirsi ulteriormente: se nei prossimi quattro mesi i prezzi dell'elettricità non diminuiranno, i maggiori costi per i piccoli imprenditori saliranno nel 2022 a 4,2 miliardi in più rispetto al 2021. L'allarme arriva da Confartigianato Imprese, che ha calcolato l'impatto sulle MPI della crisi energetica e

dell'impennata dei prezzi del gas.

Nel dettaglio, la rilevazione di Confartigianato Imprese mette in evidenza che gli aumenti del prezzo dell'energia per le piccole aziende con consumi fino a 2000 MWh si traduce in un maggiore costo, tra settembre 2021 e agosto 2022, di 21,1 miliardi di euro rispetto ai dodici mesi precedenti, pari al 5,4% del valore aggiunto creato dalle MPI. A livello

territoriale, sono nove le regioni in cui il boom dei costi dell'elettricità per le MPI supera il miliardo di euro. I settori più colpiti sono quelli di vetro, ceramica, cemento, carta, metallurgia, chimica, tessile, gomma e plastica e alimentare.

In Italia – rileva Confartigianato Imprese – la velocità di crescita dei prezzi al consumo dell'energia elettrica è decisamente più elevata rispetto a quanto avviene nell'Unione europea: a luglio 2022, infatti, nel nostro Paese il prezzo dell'elettricità è cresciuto dell'85,3% rispetto dodici mesi prima, a fronte del +35,4%

della media dell'Eurozona e, in particolare, del +18,1% della Germania e del +8,2% della Francia. *“Il tema energia -conclude Felici- deve diventare priorità per il Governo in carica e nell'agenda del nuovo Governo. Da quest'ultimo ci attendiamo la riforma della tassazione dell'energia, che oggi tocca il 51% della bolletta e penalizza con maggiori oneri proprio le piccole imprese che consumano meno, in barba al principio 'chi inquina paga”.*

**ABELLO**  
**TERMIDRAULICA**  
riscaldamento • climatizzazione • energie rinnovabili



+39 0171 46611 [www.abellotermoidraulica.it](http://www.abellotermoidraulica.it)





**unimetal-block**

# BOX PREFABBRICATI

*vendita e noleggio*

**Allestimenti  
personalizzati**



*Box cantiere classico*



*Uffici multi-livelli*



*Locali open-space*



*Strutture sanitarie provvisorie*



*Dormitori da cantiere*



*Laboratorio analisi*



*Locali scolastici prefabbricati*



*Cabina elettrica*



*Ufficio mobile*



*Ambienti climatizzati*



*Servizi igienici singoli*



*Vetrina espositiva*

Torre San Giorgio (CN) - Numero Verde 800 577 385  
Tel. +39 345 1177837 - info: [kadeli@unimetal.net](mailto:kadeli@unimetal.net) - e-mail: [unimetal@unimetal.net](mailto:unimetal@unimetal.net)

**[www.unimetal.net](http://www.unimetal.net)**

# Fotovoltaico: 1,5 miliardi di euro per incentivi destinati alla filiera agroalimentare



Il Ministero delle politiche agricole alimentari e forestali ha previsto contributi a fondo perduto che supportano gli investimenti in pannelli fotovoltaici nella filiera agroalimentare. Il contributo, a cui sono destinati 1,5 miliardi di €, persegue la missione prevista dal PNRR di attuare una rivoluzione verde e la transizione ecologica.

#### Chi sono i beneficiari degli incentivi?

- Sono considerati soggetti ammissibili;
- Imprenditori Agricoli, in forma individuale o societaria;

- Imprese Agroindustriali;
  - Cooperative Agricole, cooperative o loro consorzi che svolgono coltivazione del fondo, selvicoltura, allevamento di animali e attività connesse.
- Per la regione PIEMONTE agevolazione consiste in un contributo in

conto capitale variabile:

- Aziende agricole attive nella produzione primaria 40%
- Imprese attive nel settore della trasformazione di prodotti agricoli 40%
- Imprese di trasformazione di prodotti agricoli in non agricoli e le altre imprese 30%
- L'intensità di aiuto può essere aumentata fino al 20 % per le piccole imprese;
- 10 % per le medie imprese;

- 15 % per investimenti effettuati nelle zone assistite indicate dal Decreto.

#### Quali sono gli investimenti ammissibili ?

Il bando sostiene l'acquisto e l'installazione di impianti fotovoltaici. Unitamente, possono essere svolti i seguenti interventi:

- rimozione e smaltimento dell'amianto dai tetti;
- realizzazione dell'isolamento termico dei tetti;
- realizzazione di un sistema di aerazione connesso alla sostituzione del tetto (intercapedine d'aria).

Gli interventi:

- Dovranno essere realizzati sui tetti di fabbricati strumentali all'attività agricola, zootecnica e agroindustriale, compresa l'attività agrituristica.
- Gli impianti fotovoltaici dovranno avere una potenza compresa tra i 6 e i 500 kWp.

I soggetti beneficiari possono presentare domanda di contributo dal 27 settembre al 27 ottobre 2022, risorse verranno assegnate secondo l'ordine cronologico di ricevimento delle domande.



# RIBERO

## TERMOSANITARI S.R.L.

SEDE | SHOWROOM  
Via Cagnolo, 2 - BERNEZZO | CN

MAGAZZINI:  
Bernezzo 0171 857285 | Manta 0175 88581

APPROFITTA  
DEGLI INCENTIVI!



*bollitori e pannelli solari*





*stufe e caldaie a legna e pellet*



*pompe di calore*



[www.riberotermosanitari.it](http://www.riberotermosanitari.it)



# Gli installatori sempre più...smart!

SUCCESSO PER L'EVENTO FORMATIVO GRATUITO AVE



appartamento tipo, oltre che ad aver approfondito il tema dell'integrazione tra sistemi domotici bus e smart home wireless. È importante incontrarci per aggiornarci sulle novità del nostro settore, che è in continua evoluzione e che mai come in questi ultimi anni vede la nostra categoria così coinvolta. Ringraziamo quindi AVE per aver permesso un evento di questa portata, fortemente voluto dalla Categoria, direttamente nella nostra sede provinciale cuneese.

È stato un successo per il l'evento formativo gratuito organizzato lo scorso 8 settembre da Confartigianato Cuneo in collaborazione con AVE sul tema della domotica.

«Sono state davvero 8 ore di vera crescita, - riferisce il presidente dell'Area Impianti

Massimo Gianoglio – alla cui importante componente teorica abbiamo affiancato una imprescindibile parte pratica con esercitazioni "dal vivo", andando a operare sulla configurazione delle "periferiche bus" e delle periferiche wireless di un

«Come Area Impianti - conclude Gianoglio - prevediamo di continuare

ad organizzarne altri corsi anche in futuro. Eventi che permettono a chi interessato di crescere professionalmente, e a noi rappresentanti di guardare, con orgoglio e fiducia, al futuro della Categoria».



**DIVISIONE ENERGIA**

- Gasolio da riscaldamento
- Gasolio per autotrazione
- Gasolio agricolo
- Distributori low cost
- Pellet

**DIVISIONE AMBIENTE**

- Raccolta, stoccaggio, trattamento e recupero di rifiuti industriali
- Trasporto rifiuti
- Noleggio cassoni scarrabili
- Rimozione e smaltimento coperture in cemento-amianto (eternit)

Via Castelletto Stura 132, 12100 Cuneo - Tel. 0171 346291 - Fax 0171 349873 | [saced@saced.com](mailto:saced@saced.com) | [www.saced.com](http://www.saced.com)

# Dal Ministero della Transizione ecologica nuove opportunità per le PMI sul mercato dell'economia circolare

Il Ministero della Transizione ecologica ha recentemente recepito alcune storiche richieste di Confartigianato che troveranno spazio nell'attuazione della Strategia nazionale per l'economia circolare.

Il cronoprogramma del Ministero prevede che entro i prossimi 16 mesi saranno pubblicati in Gazzetta ufficiale i Regolamenti di cessazione della qualifica di rifiuto (End of Waste) per alcune tipologie di materiali. Questi interventi possono favorire le piccole imprese nella trasformazione dei propri rifiuti in particolare per quanto riguarda settori strategici come il tessile e le costruzioni.

Un'altra misura del Ministero della Transizione ecologica che accoglie le sollecitazioni di Confartigianato consiste nel programma di supporto formativo alle amministrazioni sugli appalti pubblici verdi. E ancora, per la metà del 2024 è prevista l'implementazione di una piattaforma digitale del Ministero che favorisce domanda e offerta di materie prime seconde, opportunità per le piccole imprese che vogliono entrare nel mercato dell'economia circolare risparmiando materie prime naturali e avviando a recupero i propri rifiuti.

Economia circolare è un termine che definisce un sistema economico pensato per potersi rigenerare da solo garantendo dunque anche la sua ecosostenibilità. Secondo la definizione che ne dà la Ellen MacArthur Foundation, in un'economia circolare i flussi di materiali sono di due tipi: quelli biologici, in grado di essere reintegrati nella biosfera, e quelli tecnici, destinati ad essere rivalorizzati senza entrare nella biosfera. In particolare, l'economia circolare è un modello di produzione e consumo attento alla riduzione degli sprechi delle risorse naturali e consistente in condivisione, riutilizzo, riparazione e riciclo di materiali e prodotti esistenti il più a lungo possibile. Una volta che il prodotto ha terminato la sua funzione, i materiali di cui è composto, laddove possibile, vengono reintrodotti nel ciclo economico e possono essere continuamente riutilizzati all'interno del ciclo produttivo generando ulteriore valore. I principi dell'economia circolare contrastano con il tradizionale modello economico lineare, fondato su uno schema opposto: estrarre, produrre, utilizzare e gettare. Tale modello, sensibile a mere ragioni di gettito e di prelievo, dipende dalla disponibilità di grandi quantità di materiali ed energia facilmente reperibili e a basso prezzo.

L'incentivazione dell'economia circolare si fonda su due capisaldi

la riduzione della quantità di rifiuti da gestire, raggiungibile sia attraverso misure di prevenzione da applicare non solo durante il processo produttivo, ma già in sede di progettazione dei beni, sia selezionando con attenzione quegli scarti di lavorazione che possono essere qualificati come sottoprodotti e dunque idonei alla commercializzazione;

la diffusione, tramite il riciclaggio e le operazioni di recupero, dei procedimenti e dei trattamenti volti alla cessazione della qualifica di rifiuto.



## SIONDO ENERGIE SRL

Via V. Veneto, 2 • CENGIO (SV) • Tel. 019.554933

[siondoenergie@gmail.com](mailto:siondoenergie@gmail.com)

**GESTIONE CENTRALI TERMICHE • IMPIANTI SOLARI TERMICI • IMPIANTI FOTOVOLTAICI • CALDAIE A GAS  
CALDAIE A LEGNA • PELLETTI • POMPE DI CALORE • CONDIZIONAMENTO**



# IL NOSTRO SOGNO CHE SI AVVERA: DENTI FISSI IN 5 ORE!

Per molti la decisione di sottoporsi ad un intervento di implantologia non è affatto semplice da prendere.

Immaginiamo una persona che venga a sapere di dover estrarre tutti i denti che gli restano perché sono malati...

Spesso rimanderà la decisione fino a quando la situazione sarà diventata insostenibile, rendendole difficile mangiare o sorridere.

Solo a quel punto quella persona, presa dalla disperazione, andrà in cerca di aiuto.

Ciò che principalmente la preoccupa e la fa aspettare fino all'ultimo è il periodo che passa tra la rimozione dei denti residui e l'applicazione dei nuovi denti fissi, con tutti i disagi che ne conseguono.

Quello di rimanere, e guardarsi, senza denti è infatti un trauma che in molti non vorrebbero provare... 😞

Se poi consideriamo che anni fa la strada obbligatoria era quella di passare a una dentiera mobile che copre tutto il palato, che deve essere tolta per essere lavata e deve essere messa nel bicchiere per andare a dormire, si può comprendere come questa preoccupazione non fosse del tutto infondata...

Oggi, per fortuna, la scienza ha dimostrato indiscutibilmente che, se gli impianti vengono posizionati in maniera sufficientemente stabile nell'osso, i denti fissi provvisori possono essere installati nell'arco di 24/48 ore con una procedura che si chiama CARICO IMMEDIATO. 🙌

Senza, in alcun modo diminuire le percentuali di successo...

Alcuni chirurghi, però, non si fidano di queste innovazioni scientifiche e continuano a preferire protocolli di carico differito, che costringono il paziente a sopportare dentiere mobili per mesi. 🙄

Oggi, stando alla nostra casistica, ben più del 90% dei casi di implantologia ad arcata completa (cioè quando ti mancano o devi togliere tutti i denti sopra o tutti i denti sotto) possono essere trattati con il carico immediato.

A parte una piccolissima minoranza di pazienti, che ha un'estrema carenza di osso, oppure un osso molto morbido e deve aspettare qualche mese prima di poter tornare ad avere i propri denti fissi (e alcuni rarissimi pazienti che non possono affrontare l'intervento), oggi la quasi totalità dei pazienti può e deve ricevere immediatamente i propri denti fissi dopo l'intervento di implantologia!

La maggior parte degli studi dentistici che si occupano di carico immediato (che sono comunque ancora una minoranza) offre oggi la possibilità di consegnare i denti fissi provvisori 24 o 48 ore dopo l'intervento. Questo è il tempo richiesto dal laboratorio odontotecnico per costruire il ponte provvisorio.

Il paziente deve quindi andare a casa senza denti, attendere uno o due giorni e tornare in studio per la consegna.

Proprio per ridurre questo disagio, nella nostra Clinica, anche grazie all'importante collaborazione del nostro laboratorio odontotecnico e di

uno dei suoi titolari Erik Rolando, abbiamo sviluppato negli ultimi anni un protocollo protesico che ci consente di consegnare i denti fissi al paziente 5 ore dopo l'intervento chirurgico!

Immaginiamo quindi che, a causa di una qualche patologia dentale, tu debba estrarre i denti che ti restano e riabilitare l'arcata con un ponte fisso su impianti.

Se deciderai di affidarti alla nostra Clinica, nello stesso giorno ti verranno estratti i denti e inseriti gli impianti in un singolo interventino che dura meno di un'oretta.

La stessa cosa ovviamente vale per chi i denti li ha già persi, è costretto a portare una dentiera ma vuole tornare ad avere i suoi denti fissi.

Tutto questo viene eseguito con anestesia locale e sedazione, in modo da eliminare ogni possibilità di ansia o di dolore.

Dopo l'intervento, potrai aspettare 5 ore in una saletta relax a te dedicata con televisione, chaise longue, divanetto e frigo bar insieme a chi ti accompagna, per poi ricevere i tuoi nuovi denti fissi e tornare a casa. In questo modo non dovrai mai uscire dalla Clinica senza denti! 😊

E non dimentichiamo un particolare molto importante: i denti provvisori che riceverai saranno già stati studiati nei minimi dettagli, in modo da essere il più possibile corretti dal punto di vista estetico.

Non ti troverai quindi con denti innaturali, che sembrano finti a 2 metri di distanza, ma con una dentatura bella e bianca e, soprattutto, assolutamente naturale e realistica, che si sposa perfettamente con il tuo viso.

Questo perché tutto viene studiato in anticipo grazie al nostro protocollo.

Le impronte, le fotografie, le scansioni tridimensionali del viso e tutti i parametri estetici vengono acquisiti in un appuntamento precedente in modo che, il giorno della chirurgia, non si debba perdere tempo, si possano snellire tutte le procedure e consegnare i nuovi denti fissi, esteticamente ottimali, in poche ore.

Questo protocollo oggi è considerato un tale successo che, negli ultimi 5 anni, centinaia di dentisti dall'Italia e dal mondo sono già venuti



a Cuneo a seguire i nostri corsi sull'argomento. Personalmente, spesso insieme ad Erik, vengo invitato a tenere corsi e congressi in Italia e all'estero su questo argomento. 📍

Se la guardiamo dal punto di vista del paziente, il tempo che bisogna trascorrere sulla poltrona il giorno dell'intervento è di circa un'oretta per la procedura chirurgica e di un altro quarto d'ora (5 ore dopo) per installare i denti fissi che nel frattempo sono stati preparati.

Il ponte fisso provvisorio è rinforzato all'interno con una struttura in titanio saldata al laser. Questa riduce moltissimo la possibilità che il ponte si possa rompere nei 3-4 mesi che passeranno prima della consegna del ponte definitivo.

Nei rari casi in cui si verifica una frattura, la nostra organizzazione ci consente comunque di intervenire immediatamente e riparare il provvisorio in poche ore così da ridurre al minimo i disagi del paziente.

Da sempre mi appassiona l'ottimizzazione delle procedure e del tempo e devo ammettere di essere molto fiero del protocollo DENTI FISSI IN 5 ORE, su cui abbiamo lavorato duramente negli anni, e che oggi mi consente di operare anche 5-6 pazienti in una mattina, ridonando loro denti fissi e belli prima di sera! 😊

Ah... dimenticavo: da settembre il nostro protocollo DENTI FISSI IN 5 ORE è disponibile anche presso il Dental Point di Mondovì in piazzetta Besio.

Dott Federico Tirone



## DENTAL POINT SALZANO TIRONE

C.so Statuto 47 • 12084 Mondovì • Tel.0174.1976340 • [www.studiosalzanotirone.it](http://www.studiosalzanotirone.it)

Informazione sanitaria ai sensi della legge n° 248 (4/7/2006) e legge n° 145 (del 30/12/2018)

SALZANO TIRONE DENTAL POINT SRL Sede Operativa: Corso dello Statuto, 47 - MONDOVÌ - P.IVA 03952240046 - Tel. 0174.1976340 - Direttore sanitario Dott. Schembri Angelo, (Iscr. Albo Odontoiatri n° O/256 di Ragusa).  
CLINICA ODONTOIATRICA SALZANO TIRONE SRL CUNEO Sede Legale: Via Cascina Colombaro, 31 - Cuneo - P.IVA 03301160044 - Direttore sanitario Dott. Stefano Salzano, Odontoiatra (Iscr. Albo Odontoiatri n° 488 di Cuneo).

# Alpifidi accompagna e sostiene le imprese nell'accesso al credito

Alpifidi è il confidi che sostiene la crescita e lo sviluppo di Artigiani, Commercianti, Operatori del Turismo Agricolto, Professionisti, PMI e startup tramite servizi di analisi, valutazione, consulenza e programmazione finanziaria. Attraverso una vasta rete di partner bancari e non, distribuiti su tutto il territorio nazionale, promuoviamo l'innovazione e lo sviluppo delle nostre aziende socie.

Alpifidi è a disposizione per supportare la tua azienda in questa difficile fase con:

- L'erogazione diretta di finanziamenti, a tassi favorevoli, per investimenti e liquidità;
- La concessione di garanzie per operazioni finanziarie con le banche

del territorio;

- L'erogazione di fidejussioni commerciali, su contratti di affitto, su appalti;
- La consulenza finanziaria, l'accompagnamento in banca, la redazione di Business Plan.

Alpifidi grazie ad una Convenzione con la Confartigianato Imprese Cuneo garantisce un accesso agevolato ai propri soci nella Provincia di Cuneo.

Gli associati potranno usufruire di tutti i servizi offerti quali l'assistenza fiscale, paghe, sicurezza, energia, medicina sul lavoro, creazione nuove imprese, Ente bilaterale per l'Artigianato e altro.



## Alpifidi



### CONTATTI

Richiedi un appuntamento direttamente dal sito di

#### Alpifidi

<https://www.alpifidi.it/>  
o tramite i nostri canali social

#### Facebook

<https://www.facebook.com/alpifidi>

#### LinkedIn

<https://www.linkedin.com/company/2356757/admin/>

# VERCOL

## COLORIFICIO

**SCEGLI  
I MIGLIORI  
PRODOTTI  
A PREZZI  
DI FABBRICA!**

[www.vercol.it](http://www.vercol.it)  
MAGLIANO ALPI (CN)  
0174.627809

ORARI PUNTO VENDITA:  
LUNEDÌ - VENERDÌ  
8:00 - 12:30 / 14:30 - 19:00  
SABATO  
8:00 - 12:30  
POMERIGGIO CHIUSO

# Contributo in conto capitale per le eccellenze nei settori della ristorazione con somministrazione, pasticceria e gelateria

Sono state pubblicate sulla Gazzetta Ufficiale n 202 del 30.8.2022 le definizioni dei criteri e delle modalità di utilizzazione del Fondo di parte capitale per il sostegno delle eccellenze della gastronomia e dell'agroalimentare italiano previsto dal MIFAAP (Ministero politiche agricole alimentari e forestali). Beneficiarie delle agevolazioni di questo Decreto sono le imprese in possesso dei seguenti requisiti:

**Ristorazione con somministrazione Codice ATECO 56.10.11:** regolarmente costituite ed iscritte come attive nel Registro delle imprese da almeno 10 anni o in alternativa aver acquistato – nei 12 mesi precedenti la data di pubblicazione del presente decreto prodotti certificati DOP, IGP, SQNPI, SQNZ e prodotti biologici per almeno il 25% del totale dei prodotti alimentari acquistati nello stesso periodo;

**Gelaterie e pasticcerie Codice ATECO 56.10.30 e Produzione di pasticceria fresca Codice ATECO 10.71.20:** regolarmente costituite ed iscritte come attive nel Registro delle imprese da almeno 10 anni o in alternativa aver acquistato – nei 12 mesi precedenti la data di pubblicazione del

presente decreto – prodotti certificati DOP, IGP, SQNPI e prodotti biologici per almeno il 5% del totale dei prodotti alimentari acquistati nello stesso periodo;  
Il contributo in conto capitale è pari al 70% del totale spese ammissibili ed il contributo massimo erogabile per singola impresa è di € 30.000. Le imprese possono presentare una sola domanda di agevolazione ed i contributi verranno deliberati nel rispetto dell'ordine cronologico di presentazione delle domande, previa verifica da parte di Invitalia della completezza e regolarità delle DSAN.

**Spese ammissibili :** sono le spese relative all'acquisto di macchinari professionali e di beni strumentali necessari all'attività dell'impresa, nuovi di fabbrica, organici e

funzionali, acquistati alle normali condizioni di mercato da terzi che non hanno relazioni con l'impresa.

**Non sono ammesse le spese sostenute prima della presentazione della domanda di contributo.**

**Attenzione:** i termini e le modalità di presentazione delle domande di contributo saranno definiti entro 30 giorni dalla data di entrata in vigore del presente Decreto, con provvedimento del Direttore della Direzione generale per la promozione della qualità agroalimentare e dell'ippica del Ministero, pubblicato nella Gazzetta Ufficiale. Al provvedimento saranno allegati anche gli schemi in base ai quali dovranno essere presentate le domande di agevolazione.



  
**eracem**  
Impianto di raccolta - gestione  
e recupero rifiuti

**SERVIZI ECOLOGICI**  
**Noleggio cassoni**  
**e attrezzature**  
**per rifiuti**



Loc. Salerie, 145 • Cavallermaggiore • Tel. 0172.381230 • Impianto 327.7454809 • Carlo 371.3174006 • [eracemsrl@gmail.com](mailto:eracemsrl@gmail.com)

# In bicicletta dai Carpazi è arrivato a Cuneo Giovanni Panzera, ambasciatore del cicloturismo cuneese nel mondo

Dopo 3.842 km, lunedì 29 agosto è arrivato a Cuneo Giovanni Panzera, nominato dall'ATL del Cuneese "Ambasciatore del cicloturismo cuneese nel mondo". Un viaggio partito dai leggendari Carpazi che si è concluso con la traversata della spettacolare Alta Via del Sale: "Ho viaggiato molto, affrontato tante salite con pendenze davvero significative e attraversato luoghi ricchi di storia. Ma di una cosa sono certo - ha dichiarato Giovanni - le montagne più belle in assoluto, più ricche di fascino, sono le Alpi di Cuneo!".

L'arrivo, molto partecipato, è stato impreziosito dalla presenza di numerose autorità e del Ministro del Turismo, On. Massimo Garavaglia. Ad accogliere Giovanni,



## I numeri uno per l'ufficio.

### ARREDO PER L'UFFICIO:

Consulenza e progettazione arredo per ufficio  
Montaggio e manutenzione arredi per ufficio  
Servizio direzione lavori  
Soluzioni chiavi in mano "Contract"  
Sedute, pareti divisorie, pannelli fonoassorbenti



Scopri tutti i nostri servizi:  
**ARREDO – IT – STAMPA**

A Busca in via Laghi di Avigliana, 121  
Tel. 0171 64563  
[info@offx.eu](mailto:info@offx.eu) - [www.offx.eu](http://www.offx.eu)

**OFFX** Professione ufficio



alea

Caimi

MAGGI

LAS

LUXY

ETOLE



anche il Presidente di DMO-VisitPiemonte Beppe Carlevaris, il Presidente delle Aree Protette delle Alpi Marittime Piermario Giordano, la Sindaca di Cuneo Patrizia Manassero con gli Assessori Valter Fantino, Sara Tomatis, Cristina Clerico e Luca Pellegrino, oltre a Valerio Romana in qualità Presidente di zona di Confartigianato Cuneo e rappresentante ANCOS (partner dell'iniziativa), al Direttore di Confcommercio Cuneo Marco Manfrinato, al Direttore del Consorzio Conitours (gestore dell'Alta Via del Sale) Armando Erbì. Presenti anche alcuni rappresentanti del mondo imprenditoriale sponsor dell'avventura di Giovanni, quali Merlo SpA e Thor e ad amici sostenitori delle avventure dei fratelli Panzera, quali l'ex Presidente della Camera di Commercio di Cuneo Ferruccio Dardanello.

Giovanni Panzera, partito nel mese di luglio scorso con una bicicletta dotata di carrello appendice marchiata "Cuneese - Valli Alpine e Città d'arte", ha realizzato un suo sogno in compagnia del fratello Teresio, nei panni

di preparatore tecnico e reporter. Durante il viaggio, Giovanni ha raccontato la sua esperienza ai molti curiosi che si avvicinavano a lui per chiedergli informazioni su chi fosse e sul suo viaggio. "Vengo dalla terra più bella del mondo, la provincia di Cuneo, in Piemonte." Così iniziava il suo racconto, testimoniato anche da cartoline promozionali fornite dall'ATL del Cuneese e distribuite per far conoscere le bellezze autentiche del Cuneese.

*"Giovanni Panzera è un nostro compagno di viaggio. - ha dichiarato il Direttore dell'ATL del Cuneese Daniela Salvestrin nel momento dell'accoglienza a Cuneo - Lo abbiamo nominato Ambasciatore del cicloturismo cuneese nel mondo proprio perché, in occasione dei suoi viaggi, potesse portare testimonianza di quanto affascinanti siano le nostre montagne, le nostre salite, i nostri percorsi cicloturistici. Non vediamo l'ora di poter gustare il racconto di questo viaggio anche attraverso le immagini che sono state girate. La presenza del Ministro Garavaglia, a conclusione di questo viaggio,*

*ci inorgoglisce: auspichiamo di poterlo presto accompagnare sull'Alta Via del Sale per permettergli di conoscere personalmente una delle strade in quota più spettacolari d'Europa."*











**IMPIANTI  
ED ATTREZZATURE PER  
LA VERNICIATURA INDUSTRIALE  
ALL'AVANGUARDIA NELL'ERA 4.0**

- Studio e progettazione impianti 4.0
- Formazione addetti alla conduzione dell'impianto e controllo qualità
- Attività peritale (reg. Albo Periti n. 565)



- Fornitura impianti chiavi in mano e modifiche a impianti esistenti
- Stesura capitolati, assistenza e monitoraggio in corso di realizzazione e collaudo
- Verniciatura industriale

Via Garibaldi, 67 - 12061 Carrù (Cn) - Info 335 7238095 - Ufficio 0173 759292

[info@tecniver.net](mailto:info@tecniver.net) - [tecniver.net](http://tecniver.net)

## Tornano i “FabLab Kids” laboratori tecnologici per bambini



Anche quest'anno sono aperte le iscrizioni per “FabLab Kids”, il laboratorio tecnologico organizzato da Confartigianato Cuneo e FabLab Cuneo, in collaborazione con il Movimento Giovani Imprenditori e il Movimento Donne di Confartigianato Cuneo. FabLab Cuneo è il laboratorio di fabbricazione digitale facente parte della più ampia rete mondiale dei FabLab, aderente al circuito ufficiale della prestigiosa università MIT di Boston.

Novità di quest'anno è che oltre a Cuneo (nella consueta sede di via XXVIII Aprile, 22) i laboratori saranno svolti anche nei nuovi laboratori da poco inaugurati a Savigliano (via Torre de Cavalli, 4/c).

Le attività sono pensate per i bambini e ragazzi dai 9 ai 14 anni per “imparare

**Da 25 anni scegliamo  
di vederti sorridere  
in ogni momento!**

PRENOTA LA TUA VISITA  
**0171 944286**



**Dr. Marco Gallo**  
STUDIO DENTISTICO

[www.studiogallomarco.it](http://www.studiogallomarco.it)  
Via Umberto I, 126, 12022 Busca (CN)

Studio Dentistico Marco Gallo del  
Dr. Marco Gallo Iscr. Albo degli Odontoiatri di CN n° 308



sperimentando", grazie alla tecnologia e agli strumenti della fabbricazione digitale. Si tratta di laboratori per apprendere a pensare e sperimentare in maniera collaborativa e a ragionare in modo sistematico, comprendendo i rapporti di causa effetto e sviluppando il pensiero logico.

Le attività di "FabLab Kids" potranno consistere nel semplice assemblaggio ma anche nella progettazione e realizzazione di un piccolo oggetto.

Le attività sono pensate per i bambini e ragazzi dai 9 ai 14 anni utilizzando tecnologie e strumenti della fabbricazione digitale. Un'officina di creatività per avvicinare bambini e giovani ai temi della "condivisione dei saperi" (Open Source), della "fabbricazione digitale" (digital fabrication), del "far da sé" (DIY, Do It Yourself), dell'autoproduzione e della personalizzazione, con attività studiate ad hoc.

Durante il percorso i bambini, in piena sicurezza, impareranno:

- ad usare i software di disegno 3D per

generare oggetti sia per il lasercut (taglio laser) sia per la stampante 3D;

- a scoprire come funzionano i componenti di un circuito, fino a creare giochi interattivi e sistemi elettrici più complessi,
- a utilizzare moduli elettronici, sensori e pulsanti per costruire circuiti e dispositivi di varia natura;
- a conoscere il "coding", la "programmazione dei computer", che è ogni giorno sempre più essenziale anche per professioni non necessariamente "informatiche".
- ad esprimere la loro creatività e a creare oggetti che poi potranno a casa.

Le attività dureranno da ottobre 2022 a marzo 2023, con il seguente orario:

**FabLab Kids Cuneo**

(via XXVIII Aprile, 22 – Cuneo)

Tutti i mercoledì – dalle ore 17:30 alle 19:30

**FabLab Kids Savigliano**

(via Torre de Cavalli, 4/c)

Tutti i giovedì – dalle ore 17:30 alle 19:30

**Costi**

- Mensile (4 Lezioni): 65 €
- Trimestrale (12 Lezioni): 175 €
- Sessione completa (24 Lezioni): 300 €



Per informazioni e iscrizioni rivolgersi al FabLab Cuneo

segreteria@fablabcuneo.it

tel. 338 5096839

Per la tua pubblicità su:

# La Voce

— DELL'IMPRESA —

IL MENSILE DELL'ARTIGIANATO, DEL TERZIARIO E DELLE PMI

**Rivolgiti a TEC Arti Grafiche**

**PRENOTA**  
IL TUO spazio pubblicitario  
sull'agenda **2023**

**TEC** arti grafiche  
TEC srl  
Via dei Fontanili, 12  
Fossano (Cn)  
0172 695897 - int. 2

adv@tec-artigrafiche.it  
tec-artigrafiche.it

## Massucco Costruzioni

WORKS - SERVICE

DEMOLIZIONI INDUSTRIALI | DEMOLIZIONI CIVILI | DEMOLIZIONI SPECIALI

DEMOLIZIONI PONTI - VIADOTTI - CAVALCAVIA

Operiamo su tutto il territorio nazionale

**SCOPRI I NOSTRI SERVIZI**

Per info, preventivi e sopralluoghi contatta

**Tel. 0171.385982**

filippo.bertaina@massuccot.com - 349.1529018  
lorenzo.tomatis@massuccot.com

**www.massuccocostruzioni.com**

# Le tendenze della crisi dell'occupazione indipendente

**-4,3% RISPETTO AL PRE-PANDEMIA MA NELL'ULTIMO ANNO +3,6% DONNE VS -1% UOMINI**

L'esame degli ultimi dati sul mercato del lavoro evidenzia che a luglio 2022 l'occupazione cala dello 0,1% rispetto a giugno, combinazione di una flessione dello 0,2% sia per i dipendenti permanenti che per gli indipendenti e di un aumento dello 0,4% per i dipendenti a termine; si stanno delineando gli effetti dell'incertezza generata dal proseguimento della guerra, dalla fine anticipata della legislatura e dagli effetti della crescita dei prezzi.

La diffusione dei lockdown energetici e un aumento delle cessazioni di attività causate dagli insostenibili costi dell'energia – le stime di Confartigianato a livello nazionale individuano 881mila MPI nel perimetro dei 43 settori a maggiore rischio – aggraverebbe la crisi del lavoro autonomo innescata dalla pandemia. Nei ventinove mesi che vanno da febbraio 2020 a luglio 2022 l'occupazione indipendente segna un calo di 225mila unità (-4,3%) a fronte dell'incremento di 404mila occupati dipendenti (+2,3%), composto dall'aumento di 221mila dipendenti temporanei (+7,5%) e da quello di 183mila dipendenti permanenti (+1,2%). Una recente analisi di Confartigianato su scala nazionale evidenzia che le micro e piccole imprese sono protagoniste della crescita domanda di lavoro dipendente, in particolare per il lavoro stabile e l'apprendistato.

I dati trimestrali pubblicati dall'Istat consentono alcuni approfondimenti sulle tendenze del lavoro indipendente. Nella media dell'ultimo anno (terzo trimestre 2021-secondo trimestre 2022), l'occupazione indipendente maschile è scesa del 5,6% rispetto al 2019, anno pre-pandemia, e quella femminile ha ceduto del 5,9%.

**Va segnalato che nell'ultimo anno l'occupazione indipendente femminile registra un risultato positivo, evidenziando una crescita tendenziale del 3,6% a fronte del calo dell'1,0% degli indipendenti uomini; il segnale di recupero è trainato**

**dall'incremento nelle attività dei servizi alla persona e alle imprese, ma anche edilizia, manifattura, commercio e turismo registrano un aumento delle lavoratrici indipendenti.**

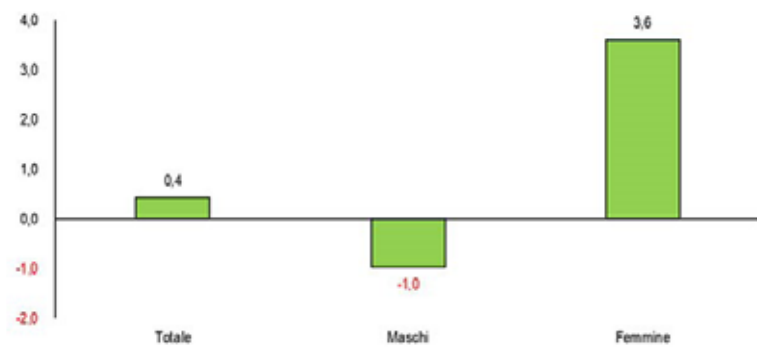
Gli effetti di lungo termine della recessione innescata sono diffusi sul territorio.

L'anticipazione delle tendenze su base regionale dell'occupazione indipendente evidenzia nel Mezzogiorno un calo che si ferma al 3,2%, a fronte di una maggiore e progressiva accentuazione nel Nord-ovest con -5,8%, Nord-est con -6,9% e Centro con -7,5%.



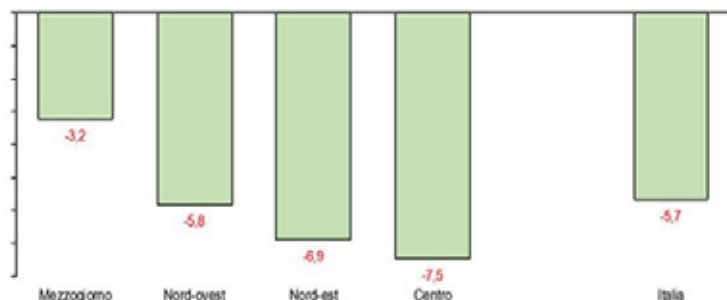
## Trend nell'ultimo anno degli occupati indipendenti per genere

Media ultimi quattro trimestri (III 2021-II 2022) Var. % tendenziale, dati grezzi – Elaborazione Ufficio Studi Confartigianato su dati Istat



## Dinamica occupati indipendenti dallo scoppio della pandemia per ripartizione

Ultimi quattro trimestri (III 2021-II 2022) Var. % rispetto 2019, dati grezzi – Elaborazione Ufficio Studi Confartigianato su dati Istat



# Dove va il mercato del lavoro in provincia di Cuneo

**Omar Garino**

Presidente

Movimento Giovani Imprenditori  
Confartigianato Imprese Cuneo



Come Movimento Giovani da sempre guardiamo con attenzione alle dinamiche occupazionali, avendo a cuore il futuro delle nostre imprese, e soprattutto volendo ragionare sul (naturale) collegamento Scuola – Lavoro, che ci vede in prima linea per trasmettere, attraverso diverse attività, a ragazzi e studenti il valore dell'artigianato.

A questo proposito ci sempre interessante analizzare la tendenza evidenziata dai recenti report della Camera di Commercio di Cuneo grazie al Sistema informativo Excelsior. Sulla base delle numeriche, si evince che sono 5.720 i nuovi contratti di lavoro programmati dalle imprese cuneesi per settembre 2022, 60 in meno (-1,1%) rispetto a un anno fa; valore che sale a 14.040 se si considera l'intero trimestre settembre-novembre 2022 con 750 assunzioni previste in meno (-5,3%) rispetto al medesimo trimestre del 2021. Il 76% delle entrate delle aziende cuneesi riguarderà i lavoratori dipendenti, il 15% i lavoratori somministrati, l'1% i collaboratori e l'8% gli altri lavoratori non alle dipendenze. Nel 23% dei casi le entrate previste saranno stabili, ossia con un contratto a tempo indeterminato o di apprendistato, mentre nel 77% saranno a termine (a tempo determinato o altri contratti con durata predefinita).

Sempre utile analizzare anche il titolo di studio richiesto: delle 5.720 entrate previste in provincia di Cuneo nel mese di settembre 2022 il 16% è costituito da laureati, il 29% da diplomati, mentre le qualifiche professionali e l'assenza di un titolo specifico pesano rispettivamente il 19% e il 36%.

Il 55% delle entrate previste è riferito a imprese con meno di 50 dipendenti. In questo contesto, si rilevano comunque difficoltà nel reperire determinate professionalità e in 48 casi su 100 le imprese si troveranno a dover gestire questa criticità. A tal proposito le professioni più difficili da reperire in provincia a settembre 2022 risultano essere le seguenti: dirigenti e direttori (89 imprese su 100); progettisti,

ingegneri e professioni assimilate (78 imprese su 100); farmacisti, biologi e specialisti delle scienze della vita (73 imprese su 100); operatori dell'assistenza sociale (72 imprese su 100); conduttori di mezzi di trasporto e cuochi, camerieri e altre professioni dei servizi turistici (69 imprese su 100); tecnici dei servizi turistici e culturali (59 imprese su 100) e operai specializzati nell'edilizia (58 imprese su 100).

## MGI e mondo della Scuola

Proprio per rafforzare il legame tra Movimento Giovani e mondo della Scuola e studiare nuove forme di contatto tra il mondo dell'artigianato e quello della formazione, all'interno del consiglio direttivo del gruppo si è costituito un "comitato" volto a analizzare e progettare attività con gli istituti di formazione.

*Hai idee, spunti, suggerimenti?*  
Scrivi a [gruppogiovani@confartcn.com](mailto:gruppogiovani@confartcn.com)

## Innovazione al centro

Prima della pausa estiva il MGI ha visitato i nuovi laboratori saviglianesi del FabLab Cuneo. Il presidente del FabLab Gabriele Druetta (anche delegato saluzzese del Gruppo giovani) ha illustrato le potenzialità e gli strumenti che il laboratorio di fabbricazione digitale mette a disposizione delle imprese.



# Anap Cuneo presenta il suo programma autunnale

## GIUNTA ANAP SETTEMBRE

Si è svolto il 7 settembre scorso un altro appuntamento itinerante della Giunta ANAP. Su invito del Vice Presidente di Zona Giorgio Verutti è stato possibile visitare, a Sant'Anna di Roccabruna, il Santuario dei Nonni, il Museo Partigiano e a seguire l'area archeologica "RocceRé", uno dei più importanti siti europei di arte rupestre dell'Età del Bronzo. Al termine delle interessanti visite, i componenti la Giunta si sono incontrati al ristorante Rocceré per definire alcune iniziative per poi concludere con una merenda sinoira.



## APPUNTAMENTO AD OTTOBRE CON LA GIUNTA ANAP

Continuano gli appuntamenti itineranti organizzati in occasione della Giunta ANAP; il prossimo incontro si terrà a Dogliani martedì 11 ottobre alle ore 9.00 presso il Comune. A seguire è prevista la visita ad una cantina della zona e il pranzo conviviale; **per informazioni e prenotazioni contattare la Segreteria Anap al numero 0171 451101 entro il 4 ottobre p.v..**

## A "SCUOLA" DI INFORMATICA PER I PENSIONATI ANAP

Per il mese di settembre/ottobre si stanno programmando dei corsi di formazione per i Pensionati ANAP interessati ad approfondire meglio l'uso del personal computer e dello smartphone in collaborazione con il FabLab di Confartigianato Cuneo.

**Per informazioni e iscrizioni contattare la Segreteria ANAP al numero 0171 451101.**



## FESTA REGIONALE ANAP – DOMENICA 9 OTTOBRE

Sarà la provincia di Asti ad ospitare la Festa Regionale ANAP che prevede il ritrovo dei partecipanti presso il Palazzo del Michelerio ex monastero che risale al '500, visite guidate al Museo Paleontologico, Palazzo Alfieri e centro storico di Asti.; al termine pranzo sociale e accompagnamento musicale.

Da Cuneo è previsto il pullman con soste a Fossano e Alba; il costo per partecipare alla giornata è di € 30,00 per i Soci Anap e consorti e € 35,00 per i non Soci.

**Per informazioni e prenotazioni sulla giornata contattare la Segreteria ANAP al numero 0171 451101 entro venerdì 30 settembre p.v..**

**Le adesioni verranno accettate fino ad esaurimento dei posti disponibili.**

Logo Confartigianato ASSOCIAZIONE ARTIGIANI DELLA PROVINCIA DI ASTI

Logo Confartigianato IMPRESE PIEMONTE

Logo ANAP Gruppo Regionale Astiani e Pessionati di Confartigianato Piemonte

con il Patrocinio della Città di ASTI

# Festa Regionale Anap

Asti - Palazzo Del Michelerio - Domenica 9 Ottobre 2022

### PROGRAMMA

**Ore 9**  
Ritrovo dei partecipanti presso il "Palazzo del Michelerio" Corso Alfieri 381/B e coffee break

**Ore 9:30**  
Benvenuto da parte delle Istituzioni

**Ore 10:00**  
Visite guidate al "Museo Paleontologico", al "Palazzo Alfieri" e "Centro Storico di Asti"  
Intrattenimento con Mandolinistrice "Pietro Paniati" e Sbandieratori "ASTA"

**Ore 13:00**  
Trasferimento al Ristorante "Da Mariuccia" – Tigliole (AT) Strada Pratomorone  
Aperitivo di benvenuto, Pranzo Sociale e accompagnamento musicale



Ente Turismo  
Langhe  
Monferrato  
Roccò



### MENU'

Aperitivo di benvenuto "Analcolico alla frutta e Bollicine" con stuzzichini  
Insalata di Galletto e giardiniera  
Fior di vitello alla Mariuccia  
Sformato di verdure con fonduta  
Risotto al Castelmagno e Raschera  
Agnolotti al sugo d'arrosto  
Stufato di vitello al Barbaresco con crostone di polenta  
Patate al forno  
Torta di nocciole  
crema zabaione al moscato  
Caffè  
Acqua e vini Chardonnay - Barbera

## GLI APPUNTAMENTI IN PROGRAMMA PER L'AUTUNNO/INVERNO

A novembre  
**RIEVOCAZIONE STORICA CEVA-ORMEA**

A dicembre  
**momento conviviale per gli Auguri di NATALE**



# La 75<sup>a</sup> Mostra della Meccanica Agricola di Saluzzo chiude sfiorando i 25.000 visitatori

Si è conclusa con un bilancio che sfiora le 25.000 presenze, la 75<sup>a</sup> Mostra della Meccanica Agricola di Saluzzo, organizzata dalla Fondazione Amleto Bertoni con il patrocinio della Città di Saluzzo, della Regione Piemonte e della Provincia di Cuneo, in collaborazione con Terres Monviso e Polo del Legno del Monviso. Un'edizione da record, con numeri mai raggiunti sino ad oggi, in un anno di "ritorno alla normalità", ma al contempo segnato da grandi incertezze geopolitiche ed economiche. Durante i tre giorni di apertura della manifestazione, il Foro Boario di Saluzzo è stato invaso da migliaia di persone, tra cui numerose famiglie e un importante pubblico di settore rivolto all'acquisto e al confronto, proveniente da diverse zone del Piemonte e non solo.

*"Il bilancio di questa nuova edizione della Mostra della Meccanica Agricola è più che positivo - commenta l'ente organizzatore -. In questi anni abbiamo assistito ad una costante crescita dell'evento, partendo dai 12.852 visitatori del 2020 all'interno di un'area di 35 mila mq con 155 espositori e 500 piazzole, e arrivando oggi a 25.000 persone accorse durante i tre giorni di fiera, in uno spazio di oltre 41 mila mq riempito da 200 espositori, di cui 12 nuove aziende e 550 piazzole. La 75<sup>a</sup> edizione della Mostra della Meccanica Agricola ha rappresentato un grande successo per la città, le Terre del Monviso e le ditte del comparto, centro e cuore*

*pulsante dell'agricoltura della provincia di Cuneo. Ora, anche grazie alla spinta positiva di questo importante momento, siamo sicuri*

*sia importante procedere ancora insieme, confrontandosi e cercando le possibili risposte al futuro che ci attende".*



**L'Artigiana**  
di Saltalamacchia Emanuele

- Vernici e solventi per legno - Collanti
- Produzione detergenti e pulitori
- Produzione smalti, laccati ed oli vernicianti
- Pitture murali
- Assistenza tecnica
- **Prodotti e servizi per il parquet in legno**

**DEPOSITO MERCI - Via Barolo, 33 - CUNEO  
con laboratorio e tecnico**

**CUNEO | sede principale**  
Via Castelletto Stura, 81 - Tel. **0171 402642**  
**info@artigiana.it - www.artigiana.it**



# Creatori di Eccellenza protagonisti a Bra's

Confartigianato Cuneo, nell'ambito di Bra's - il festival della salsiccia di Bra e del buon gusto - ha raccontato, lo scorso 18 settembre, a Palazzo Mathis, il proprio progetto dei Creatori di Eccellenza e delle Esperienze Artigiane, presentando la recente pubblicazione e spiegando le motivazioni all'origine della recente iniziativa "Bike Valley". Dopo i saluti del vicesindaco Biagio Conterno, la vicepresidente territoriale vicaria Daniela Balestra e il presidente di zona Luigi Capocchia hanno introdotto le progettualità dell'Associazioni di categoria, che mira valorizzare imprese, prodotti e territorio. A seguire, le testimonianze di Massimo Blasi ("Idea Bici" di Cherasco), Stefania Bertello (gelateria "Gelato IGP" di Bra) e Cinzia Gonella (pasticceria "Le bontà di Cinzia" di Borgomale).

Durante la mattinata è stata anche presentata la "guida tematica", l'elegante pubblicazione realizzata dall'Associazione con il titolo di "Esperienze artigiane. Pensare green, vivere slow", ed è stato illustrato il progetto della "Bike Valley".

Durante la rassegna braidese, inoltre, Confartigianato Cuneo ha partecipato con una collettiva di imprese agroalimentari "Creatori di Eccellenza" che hanno presentato i loro prodotti di alta qualità al folto pubblico partecipante alla manifestazione.





## Rotosollevatori Boman.

Il modo intelligente di saldare.






Sollevare, inclinare, ruotare e capovolgere per saldare in posizione comoda e sicura.

Dall'esperienza Boman nasce una gamma di manipolatori e posizionatori pensata per migliorare il ciclo di lavorazione. Mezzi concepiti per aumentare il comfort e la sicurezza degli operatori, ottimizzando tempi e costi di produzione.



# La Zona di Borgo San Dalmazzo di Confartigianato Cuneo ha celebrato la “Fedeltà Associativa”

Una tavola rotonda su “valorizzazione della montagna” tra “sostenibilità ambientale e prospettive di sviluppo” ha fatto da corollario, lo scorso 30 luglio, alla cerimonia di conferimento dei riconoscimenti della Fedeltà Associativa di Confartigianato Cuneo – Zona di Borgo San Dalmazzo.

L'iniziativa, svoltasi a Valdieri presso il Salone conferenze dell'Ente di gestione delle aree protette delle Alpi Marittime, ha voluto mettere in evidenza le tante imprese che da lunga data si riconoscono nei valori della Confartigianato Cuneo, l'organizzazione più rappresentativa del comparto in provincia, ed è stata preceduta da un momento di confronto sulle tematiche relative al rapporto tra imprese, artigianato e “terre alte”.

In apertura, dopo il benvenuto del sindaco di Valdieri Guido Giordana, i saluti della presidente di Zona Katia Manassero, del presidente provinciale Luca Crosetto, del presidente del Parco Alpi Marittime Piermario Giordano e dell'europarlamentare Gianna Gancia.

A seguire il confronto, moderato da Daniela Bianco dell'Ufficio Stampa di Confartigianato Cuneo, durante il quale hanno ragionato insieme, i parlamentari Monica Ciaburro (anche sindaco di Argentera), Mino Taricco, Giorgio Bergesio, il consigliere regionale Paolo Demarchi e (in videocollegamento) il presidente nazionale UNCEM - Unione Nazionale Comuni Comunità Enti Montani Marco Bussone.

Tra le tematiche in discussione, la necessità di rilanciare le aree interne partendo dai servizi essenziali, le problematiche legate al digital divide, le misure nazionali e regionali messe in atto a favore dello sviluppo dell'economia montana, e il fattore del “lavorare insieme” tra comuni di montagna per l'avvio di progetti sostenibili.

A seguire, sono stati consegnati i riconoscimenti per i 50 e 35 anni di fedeltà associativa a diciotto imprese del territorio borgarino.

«È un appuntamento importante – ha dichiarato Katia Manassero, presidente di

Confartigianato Cuneo – Zona di Borgo San Dalmazzo – che ad ogni edizione sottolinea l'operosità e la capacità dei nostri artigiani. È stato anche un'occasione per confrontarsi su tematiche più che mai attuali e strettamente collegate al nostro settore. Non dimentichiamo, infine, che questo evento ha rappresentato anche un piacevole momento di convivialità, dopo due anni di ristrettezze sociali dovute al Covid, e un gesto di riconoscimento all'impegno dei nostri artigiani associati della zona».

«L'iniziativa – ha concluso Luca Crosetto, presidente territoriale di Confartigianato Cuneo – ha voluto innanzitutto rendere omaggio a imprenditrici e imprenditori che si riconoscono nei principi della Confartigianato, costituendo la base associativa di quella che è la seconda Associazione in Italia per numero di aderenti. Di particolare rilievo, poi, il tema della tavola rotonda: il rapporto tra artigianato e montagna è da sempre importante, e lo è a maggior ragione nella nostra provincia un'alta percentuale di aziende, oltre il 30%, è insediata oltre i 1000 metri. Necessarie e

strategiche, in questo contesto, delle misure che creino una fiscalità di vantaggio per incentivare le imprese a restare nei territori montani e attraggano nuove imprese; estendendo le agevolazioni di cui gode il mondo agricolo anche alle imprese artigiane. Vi è infine, il senso più profondo della “Fedeltà Associativa”: un ringraziamento verso queste imprese che, come baluardi di un'economia sana e vivace, sono un importante presidio del territorio, generando economie e relazioni, dando occupazione e contribuendo allo sviluppo del nostro tessuto sociale».

## Elenco imprese insignite della “Fedeltà Associativa”

### 50 Anni di Fedeltà Associativa

- **Bottero Felice** (Limone Piemonte – Meccanica e subfornitura)
- **Rabbia Giovanni Piero** (Valdieri – Meccatronica)
- **Autocarrozzeria Risso Giorgio e Marco di Risso Marco** (Borgo San Dalmazzo – Autocarrozzeria)
- **Candela Gomme srl** (Borgo San Dalmazzo – Autocarrozzeria)





### 35 anni di Fedeltà Associativa

- **Alpitem srl** (Borgo San Dalmazzo – elettricisti)
- **Barale Stefano e Figli snc** (Borgo San Dalmazzo – carpenteria meccanica)
- **Bottero Gianluigi** (Limone Piemonte – edili)
- **Bottero Mario Sebastiano** (Limone Piemonte – edili)
- **Bruna Ferruccio** (Sambuco – mobiliari)
- **COR.PLAST di Corti Claudio** (Borgo San Dalmazzo – produzione plastica)
- **Euro C di Giraud & C snc** (Borgo San Dalmazzo – elettricisti)
- **Forneris Aldo** (Borgo San Dalmazzo – Trasporto merci)
- **Garelli Automobili srl** (Borgo San Dalmazzo – Meccatronica)
- **Moletto Gianfranco** (Vernante – Orafi/ Lavorazione metalli preziosi)
- **Officine 2000 di Giraud Diego e Fabrizio & C. snc** (Borgo San Dalmazzo – meccatronica)
- **Pecollo Roberto** (Borgo San Dalmazzo – Calzaturieri e Calzature)
- **Piumatti Trasporti sas** (Borgo San Dalmazzo – trasporto merci)
- **SAF di Luparello Filippo e Francesco snc** (Borgo San Dalmazzo – carpenteria meccanica)
- **Servizi di fotocomposizione Finotello Ugo & C. snc** (Borgo San Dalmazzo – fotocomposizione)



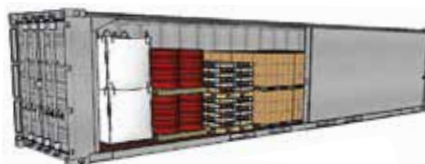
## L'ALTERNATIVA ECONOMICA ALLE CLASSICHE STRUTTURE FISSE

### VENDITA E NOLEGGIO CONTAINER



Container doppio adibito a ricovero auto con chiusura frontale scorrevole

Container mt 12 e 6 x 2,45 h 2,60 e 2,90 per magazzino pallet o ricovero materiali disponibili nella versione con portone scorrevole in acciaio o fornito con telo in PVC scorrevole tipo semirimorchio



Container con vasca di contenimento per stoccaggio liquidi e pericolosi anche all'esterno



Container mt 3x2,45 h 2,60 per magazzino o ricovero attrezzi



Container mt 12 x 5,30 x h 2,70 per ricovero mezzi agricoli ed attrezzature



Container mt 6 e 12 a cielo aperto con copertura in PVC copri scopri con porte frontali utile per stoccaggio carta, plastica, legno, imballaggi misti e pneumatici per il successivo ritiro e smaltimento; può sostituire i tradizionali cassoni scarrabili

### SOSTE A PIAZZALE • MAGAZZINO • TRASPORTO • SPEDIZIONI • LOGISTICA

Container per uso magazzino - ricovero attrezzature - stoccaggio e personalizzazioni per ogni esigenza

Unità disponibili e visibili a magazzino anche con chiusure in telo in PVC o porte scorrevoli / battente in acciaio.

**TERCOM Srl • Loc. Buretto, 17/A • Bene Vagienna (CN) • prossimità casello autostradale Fossano A6 TO-SV**

**f CONTAINER TERCOM OGNI STRUTTURA È MOBILE E FACILMENTE ADATTABILE**

**www.tercom-teu.it / container@tercom-teu.it / Ufficio 0172.642307 / Cell. 366.5890764**

# Scopri tutti i nostri vantaggi ASSOCIANDOTI a Confartigianato Imprese Cuneo

Tutte le nostre convenzioni



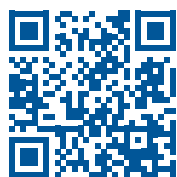
Barbera bilance srl  
Vendita e assistenza



COMITATO  
ELETTROTECNICO  
ITALIANO



Audi Zentrum Alessandria  
Audi Zentrum Asti  
Audi Zentrum Alba  
Audi Zentrum Cuneo



Visita il nostro sito per scoprire tutti  
i vantaggi a te dedicati

[cuneo.confartigianato/convenzioni](http://cuneo.confartigianato/convenzioni)

Per usufruire delle convenzioni ricordati di richiedere  
la TESSERA ASSOCIATIVA o la DICHIARAZIONE ASSOCIATIVA



**unimetal-block**

# BOX PREFABBRICATI

*vendita e noleggio*

**Allestimenti  
personalizzati**



*Box cantiere classico*



*Uffici multi-livelli*



*Locali open-space*



*Strutture sanitarie provvisorie*



*Dormitori da cantiere*



*Laboratorio analisi*



*Locali scolastici prefabbricati*



*Cabina elettrica*



*Ufficio mobile*



*Ambienti climatizzati*



*Servizi igienici singoli*



*Vetrina espositiva*

Torre San Giorgio (CN) - Numero Verde 800 577 385  
Tel. +39 345 1177837 - info: [kadeli@unimetal.net](mailto:kadeli@unimetal.net) - e-mail: [unimetal@unimetal.net](mailto:unimetal@unimetal.net)

**[www.unimetal.net](http://www.unimetal.net)**

# Bongioanni: comfort e risparmio

La soluzione ideale per ogni esigenze di riscaldamento e climatizzazione

Detrazione fiscale senza problemi!  
Con Bongioanni puoi!  
Il tuo installatore di fiducia lo sa!"



Caldaie, pompe di calore, sistemi ibridi, scaldabagni, solare termico, climatizzatori. Bongioanni ha sempre la soluzione giusta per ogni esigenza di riscaldamento e climatizzazione,

sia domestica che centralizzata. Rivolgiti con fiducia agli installatori Bongioanni e approfitta degli incentivi fiscali e dei bonus per l'efficiamento energetico.



Contatta con fiducia il nostro agente di zona. Saprà indicarti la soluzione migliore e le modalità per accedere allo sconto in fattura o la cessione del credito.

**Magda PINZARU**  
tel. 328.1045567

**BONGIOANNI**  
*La Caldaia Italiana*



DUEDI srl - Via Piave, 14  
12011 - BORGO SAN DALMAZZO (Cn)  
tel. 0171.687816  
info@bongioanniclima.it ■ www.bongioanniclima.it