

LA

# VOCE dell'ARTIGIANO

IL VALORE DEL NOSTRO LAVORO

MENSILE DELLA CONFARTIGIANATO IMPRESE CUNEO

SETTEMBRE 2015

XXXVII Congresso Provinciale



Bra, 25 ottobre 2015

## RAPPRESENTARE, TUTELARE E ASSISTERE IL "VALORE ARTIGIANO"

INTERNAZIONALIZZAZIONE: LA PAROLA D'ORDINE PER GUARDARE AL FUTURO

ALLA GFE GRANDE SUCCESSO DI "AGRIARTI"

SPECIALE IMPIANTI

PREMIATE TRE DONNE IMPRENDITRICI CON "L'OSCAR DELL'ARTIGIANATO"

  
Confartigianato  
CUNEO

postatarget  
magazine  
NORD OVEST 08110 2014/CONV  
VALIDO DAL 08/10/2014  
Poste italiane

**EXTRASCONTI AI SOCI**  *Confartigianato*  
CUNEO

IIAVAS WORLDWIDE

# NUOVA PEUGEOT 208 MOVE YOUR ENERGY



***Peugeot i-Cockpit / Motori PureTech / Active City Brake***

PEUGEOT RACCOMANDA TOTAL Valori massimi ciclo combinato, consumi: 5,4 l/100 km; emissioni CO<sub>2</sub>: 125 g/km.

Peugeot 208 è tornata piena di energia: un nuovo design aggressivo, nuovi fari posteriori a LED 3D e nuovi motori PureTech 3 cilindri Euro 6, per aumentare le prestazioni e ridurre le emissioni di CO<sub>2</sub>. Ma soprattutto, il Peugeot i-Cockpit con volante ridotto, Touchscreen 7" multimediale, quadro strumenti rialzato e il nuovo Active City Brake, che grazie a un sistema laser rileva gli ostacoli su strada e agisce sul sistema di frenata. Scegli la Best Technology Peugeot per la miglior esperienza di guida di sempre.

## NUOVA PEUGEOT 208



PEUGEOT

MOTION & EMOTION

CONCESSIONARIA  
**CUNEOTRE**

CUNEO via Torino, 216/A - tel. 0171 403434 - [cuneotre@cuneotre.com](mailto:cuneotre@cuneotre.com)

CUNEO MONDOVÌ FOSSANO SALUZZO SAVIGLIANO

[cuneotre.com](http://cuneotre.com)



## BERTI ANTIFURTI CUNEO

Via Momigliano, 23/A

Tel. 0171 681971

CASSAFORTI  
TVCC

info@bertiantifurti.it  
www.bertiantifurti.it

**ASSISTENZA 24 SU 24  
preventivi senza impegno  
e consulenze**

LA VOCE  
dell'**ARTIGIANO**

MENSILE DELLA CONFARTIGIANATO IMPRESE CUNEO

PERIODICO DELLA

 Confartigianato  
CUNEO

DECR. TRIB. CUNEO N. 88 9/9/1953  
EDITRICE:

Associazione Artigiani della Provincia  
di Cuneo Service srl  
Via I Maggio 8, 12100 Cuneo  
tel. 0171 451111 - fax 0171 697453  
confartcn@confartcn.com  
cuneo.confartigianato.it

PRESIDENTE:

Domenico Massimino

RESPONSABILE AMMINISTRATIVO:

Gianangelo Brovia

DIRETTORE RESPONSABILE:

Daniela Bianco

IN REDAZIONE:

Paolo Riba

IMPAGINAZIONE:

Paolo Riba

COMITATO DI REDAZIONE:

Bruno Bono, Gianangelo Brovia,  
Donato Frontuto, Umberto Marino,  
Diego Mozzali, Pierpaolo Soria,  
Cristina Trucco

PROGETTO GRAFICO, STAMPA  
E PUBBLICITÀ:

TEC ARTI GRAFICHE srl

via dei Fontanili 12,

12045 Fossano (CN)

tel. 0172 695770 - fax 0172 695898

adv@tec-artigrafiche.it

www.tec-artigrafiche.it



La Voce dell'Artigiano  
è un mensile  
associato all'USPI.

Spedizione in abb. post., pubbl. 45%,  
art. 2 comma 20/b, Legge 662/96,  
Filiale di Cuneo

Questo numero è stato chiuso  
in redazione il 25/09/2015.  
Tiratura: 14.000 copie.

## IN QUESTO NUMERO

5

### EDITORIALE

Rappresentare, tutelare  
ed assistere il "valore  
artigiano"

Il servizio paghe-lavoro

8

### PRIMO PIANO

Giusto condizionare la  
rimozione dei meccanismi  
di tutela alla verifica del  
funzionamento del  
mercato libero

Dal 2011 il credito alle  
imprese è calato di 106  
miliardi

In crescita la produzione  
manifatturiera  
dell'artigianato

Deduzioni forfetarie  
autotrasporto: soddisfazione  
di Confartigianato

Alla GFE grande  
successo di "AGRIARTI": il  
progetto di collaborazione  
tra Confartigianato  
e Coldiretti

In passerella l'eccellenza  
dell'artigianato cuneese



Al "Fuori Expo" trionfano  
i sapori e la qualità  
dell'artigianato cuneese

20

### EXPORT

Internazionalizzazione:  
la parola d'ordine per  
guardare al futuro

Quando la promozione  
porta ad aprirsi ai mercati  
esteri

22

### BANDI E FINANZIAMENTI

Le opportunità della  
nuova Legge Regionale  
sull'Artigianato

23

### A.R.PRO.M.A.

Agricoltura e  
Meccanizzazione:  
settori fondamentali  
per l'economia

24

### CONFIDI CUNEO

Conviene rinegoziare  
il mutuo con la propria  
banca?

A tu per tu con...  
i consiglieri della  
Confartigianato Fidi Cuneo

28

### FORMAZIONE

Confartigianato Forma:  
la rete per la formazione  
delle imprese artigiane

34

### SPORTELLO (IN) SALUTE

Il trattamento dell'infarto  
miocardico acuto

35

### VOCI DELLE CATEGORIE



40

### SPECIALE IMPIANTI

Impianti termici: dal CTI  
gli esempi applicativi del  
libretto di impianto

Manutenzione impianti di  
condominio: paga anche  
chi ha l'impianto autonomo

Efficienza energetica:  
il bonus del 65% si applica  
anche per immobili affittati  
delle imprese



Impianti FER: aggiornamenti  
per la qualifica degli  
installatori

46

### MOVIMENTO GIOVANI

I giovani imprenditori  
"fanno rete" con la Scuola

46

### MOVIMENTO DONNE IMPRESA

Premiate tre donne  
imprenditrici con "l'Oscar  
dell'Artigiano"

48

### ANAP

Il sistema previdenziale  
ha bisogno di maggiore  
flessibilità

49

### EVENTI & TERRITORIO

PERCHÉ ACQUISTARE QUANDO PUOI NOLEGGIARE?!

NOLEGGIO MULTIFUNZIONE FORMATO A3  
A COLORI A PARTIRE DA **40,00€** /MESE

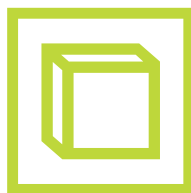
 General Systems Cuneo  
SOLUZIONI PER UFFICIO

Sede Cuneo: Via R.Gandolfo, 2 · Cuneo · Tel. 0171.412266 · www.gscn.it  
Sede Alba: Via Statale, 82 · S.Vittoria d'Alba (CN) · Tel. 0172.478754



# SCEGLI CHI HA GRANDI

C A P A C I T À.



**CITROËN NEMO**  
DA 4€/GIORNO

**NUOVO CITROËN BERLINGO**  
DA 5€/GIORNO

**CITROËN JUMPY**  
DA 7€/GIORNO

**CITROËN JUMPER**  
DA 8€/GIORNO

CON **NUOVO «LEASING PRO» TAN 1,99%** HAI 5 ANNI DI ANTIFURTO COMPRENSIVO DI POLIZZA FURTO-INCENDIO E 5 ANNI DI **MANUTENZIONE PROGRAMMATA INCLUSI**. E DOPO 5 ANNI SEI LIBERO DI TENERE O SOSTITUIRE IL TUO VEICOLO COMMERCIALE.

APPROFITTA INOLTRE DELLA **NUOVA OFFERTA -50% SU TUTTE LE OPZIONI**.

**I VEICOLI COMMERCIALI CITROËN** SODDISFANO QUALSIASI ESIGENZA DI LAVORO, CARICO E MOTORIZZAZIONE. UN'AMPIA GAMMA DALLA QUALE PUOI SCEGLIERE IL MODELLO PIÙ ADATTO ALLE TUE NECESSITÀ.

TI ASPETTIAMO.

**CRÉATIVE TECHNOLOGIE**



**CITROËN preferisce TOTAL.** Offerta delle concessionarie che aderiscono all'iniziativa al netto di IVA, MSS e IPT, per Clienti Aziende. Gli sconti sulle opzioni sono calcolati sul listino IVA inclusa. Esempio di leasing per possessori Partita IVA su Nuovo Citroën Berlingo Van L1 1.6 HDi 75 2 Posti: prezzo promo € 9.405 (IVA esclusa, messa su strada e IPT escluse), in caso di rottamazione di un veicolo. Primo canone anticipato € 3.134,00 + IVA (imposta sostitutiva inclusa), 59 canoni successivi mensili da € 150,58 + IVA e possibilità di riscatto a € 2.116,08+ IVA. Nessuna Spesa d'istruttoria, TAN (fisso) 1,99%, isc 3,79%. Inclusive nel canone Spese di Gestione contratto (che ammontano allo 0,09% dell'importo relativo al prezzo di vendita veicolo decurtato del primo canone), servizi facoltativi IdealDrive Business (contratto di estensione di garanzia e manutenzione programmata per 5 anni o fino a 100.000 km, importo mensile del servizio € 24,85 + IVA) e Azzurro Insieme Progress (Antifurto con polizza furto e incendio - Pr.Va, Importo mensile del servizio € 18,01 + IVA). Offerta valida fino al 30/09/2015. Salvo approvazione Banque Psa Finance-Succursale d'Italia. Fogli informativi presso la Concessionaria. Le foto sono inserite a titolo informativo.

**ARMANDO**

CUNEO - SALUZZO - MONDOVÌ - ALBA



# Rappresentare, tutelare ed assistere il “valore artigiano”

**Domenico Massimino**

Presidente  
Confartigianato  
Imprese Cuneo



«Spesso le persone preferiscono essere un risultato del passato che una delle cause del futuro.».

In questo aforisma di autore anonimo si riassumono i sentimenti dei nostri tempi, testimoni di cambiamenti rapidi e complessi, ai quali si tende a dare interpretazioni più legate all'agire precedente, che ad una valutazione in chiave di progettualità future.

Il problema annoso rimane sempre lo stesso: il cambiamento spaventa, perché è guardare oltre la siepe, mettersi in gioco, cercare nuovi orizzonti con impegno, intraprendenza e creatività.

**UNA SCOMMESSA NON FACILE, ALLA QUALE PERÒ LE VICENDE DEL PRESENTE CI OBBLIGANO A NON PIÙ SOTTRARCI. LA POSTA IN GIOCO È MOLTO ALTA: DARE NUOVI SIGNIFICATI AL NOSTRO FUTURO.**

Artefice del cambiamento non può essere soltanto la politica, alla quale d'ufficio demandiamo responsabilità e soluzioni, c'è bisogno di una nuova rotta economica guidata dal mondo delle imprese.

Ed ecco quindi la necessità di optare per una rivisitazione di strumenti e sistemi che oggi devono rispecchiare una realtà moderna, dinamica ed eclettica, come richiede la globalizzazione.

Sul tema del cambiamento la Confartigianato nazionale ha avviato da tempo importanti riflessioni, anche attraverso alcuni Gruppi di lavoro impegnati sulle specificità dei vari settori.

A livello generale è emerso innanzitutto che “fare rete” è fattore ormai indispensabile non soltanto per le imprese, ma anche a livello associativo, nell'ottica di fornire un migliore servizio agli artigiani.

Collaborare quindi in modo trasversale, superando i confini territoriali, appare essenziale per stimolare confronti, intersecare progettualità, coordinare percorsi comuni.

Un “modus operandi” che ha richiesto innanzitutto di aggiornare e uniformare lo Statuto, quell'insieme di regole che sta alla base del funzionamento dell'Associazione e ne legittima ruolo e attività.

Sul suo aggiornamento Confartigianato Cuneo si è impegnata da alcuni mesi, attraverso un'apposita commissione, la quale ha provveduto ad elaborare le opportune modifiche. Fin dal suo preambolo, il documento richiama ai valori sociali, etici ed imprenditoriali, tra i quali spiccano il rapporto impresa-persona-famiglia-territorio, il sistema a rete che guarda allo sviluppo locale ed alla proiezione internazionale, la solidarietà come carattere primario dell'associazionismo.

L'individuo e le sue relazioni diventano elemento fondante dell'identità stessa dell'Associazione, supportata da una presenza forte e capillare sul territorio, in grado di intercettare rapidamente i bisogni delle imprese e tradurli altrettanto rapidamente in risposte adeguate.

Nello Statuto si definisce il “valore artigiano” come la summa di alcuni tra i principi fondamentali del “fare impresa”, su cui poggia la “buona pratica” del sistema associativo,

quali la libera soggettività e creatività nel lavoro, la flessibilità produttiva, l'ammodernamento tecnologico, la capacità di espressione della cultura locale, l'impegno nel creare occupazione qualificata con conseguente coesione ed inclusione sociale.

**DI PARTICOLARE RILIEVO IL TEMA DELLA RAPPRESENTANZA, INTESA COME INTERPRETAZIONE DEGLI INTERESSI DELLE IMPRESE, RAPPORATI A QUELLI GENERALI ED AL CONTESTO ECONOMICO E SOCIALE.**

A tal proposito, un capitolo recita “Il processo di rappresentanza del Sistema Confartigianato-Imprese, nel complesso e nelle sue singole componenti territoriali, settoriali e funzionali, si svolge attraverso gli interventi nei confronti delle Organizzazioni e delle Istituzioni nazionali, regionali e locali, europee ed internazionali, nonché mediante le azioni di comunicazione”.

Alla rappresentanza viene infine affiancato il processo di fornitura dei servizi alle imprese, a completamento del consistente pacchetto valoriale della Confartigianato. Attraverso i servizi, l'Associazione va a rafforzare la competitività delle imprese, rispondendo alle loro necessità secondo criteri di massima efficienza, che prevedano una forte integrazione territoriale nel segno della sussidiarietà.

L'insieme dei temi trattati, sui quali si è intervenuto nell'aggiornamento dello Statuto, sottolinea e rafforza lo scopo del Sistema Confartigianato Imprese Cuneo: rappresentare, tutelare, assistere e fornire servizi alle imprese associate, agli imprenditori ed alle loro famiglie.



Bra, 25 ottobre 2015

## RAPPRESENTARE, TUTELARE E ASSISTERE IL “VALORE ARTIGIANO”

Si informa che il

### **37° CONGRESSO PROVINCIALE- Rappresentare, tutelare ed assistere il “valore artigiano”**

di Confartigianato Imprese Cuneo è convocato  
in Bra, presso il Teatro “Politeama” (Piazza Carlo Alberto, 23),  
il giorno

**DOMENICA 25 OTTOBRE 2015**

alle ore 7.00 in prima convocazione e alle ore 9.00 in seconda convocazione,  
con il seguente ordine del giorno:

- 1) Nomina Presidente del Congresso;
- 2) Nomina degli scrutatori;
- 3) Intervento del Presidente Provinciale;
- 4) Lettura proposta nuovo testo statutario;
- 5) Dibattito su proposta statutaria;
- 6) Approvazione nuovo testo statutario;
- 7) Iscrizione all’Albo ad Honorem;
- 8) Premiazione dei dipendenti con oltre 25 anni di servizio in Confartigianato Cuneo;
- 9) Chiusura assise congressuale e conclusioni

**Confartigianato**  
**CUNEO**

# Confartigianato e i suoi servizi “su misura” alle imprese

## Il servizio paghe-lavoro

Joseph  
Meineri

Direttore generale  
Confartigianato  
Imprese Cuneo



“Rappresentare, tutelare e assistere” sono le azioni che declinano l’impegno dell’Associazione nei confronti del “valore artigiano”, e ovviamente degli artigiani, scelte per definire il tema del XXVIII Congresso provinciale, in programma a Bra il 25 ottobre prossimo.

**In effetti, l’assistenza alle imprese si concretizza anche attraverso l’erogazione di una serie di servizi dedicati, puntuali, efficienti, accessibili, che sgravano gli imprenditori da adempimenti burocratici e procedure amministrative, liberando l’impresa e consentendole di crescere e svilupparsi.**

Confartigianato Cuneo affianca da tempo la propria importante opera di rappresentanza e tutela sindacale ad una variegata offerta di servizi a beneficio dei soci. Sono davvero tante le opportunità ed i vantaggi che il nostro sistema offre, unendo un’alta e qualificata professionalità del personale ad una estesa diffusione su tutto il territorio provinciale.

Non tutti, forse, conoscono realmente le possibilità offerte

da Confartigianato Cuneo, che spaziano dai servizi più tradizionali a nuovi ed innovativi servizi a valore aggiunto.

Uno tra i servizi che da anni i nostri uffici offrono è quello che riguarda l’amministrazione del personale, aspetto fondamentale per la gestione di ogni impresa.

Il diritto del lavoro è materia in continua evoluzione: basti pensare alle numerose ed importanti riforme che negli ultimi anni si sono susseguite.

Gli uffici dell’Associazione sono molto attenti e sempre aggiornati sui cambiamenti legislativi e sugli eventuali incentivi previsti a favore delle imprese.

Il servizio è completo e articolato, adatto sia alle aziende più piccole, sia alle imprese più strutturate.

Si parte da una approfondita valutazione pre-assuntiva sulla tipologia di contratto da proporre all’assumendo lavoratore in relazione alle necessità e specificità aziendali.

Parimenti importante lo studio e l’elaborazione del costo del personale, elemento strategico per la definizione degli obiettivi e delle strategie aziendali.

Prevista, ovviamente, la tenuta del Libro Unico del Lavoro e

l’elaborazione delle buste paga, con i relativi adempimenti mensili.

Gli uffici sono poi a disposizione per tutte le fasi della gestione dei rapporti di lavoro: dalle assunzioni, alle trasformazioni, alle cessazioni.

L’Associazione si è anche specializzata per gli aspetti inerenti la gestione della formazione interna degli apprendisti e per l’attivazione dei contratti di tirocinio, fattispecie contrattuali molto vantaggiose - da valutare a seconda dei casi - per le aziende.

Frangente molto importante è infine quello della consulenza per ciò che riguarda gli ammortizzatori sociali e la le casse integrazioni, così come una valida assistenza per le controversie di lavoro, le vertenze sindacali e la stipula di accordi collettivi aziendali.

Il servizio paghe-lavoro della Confartigianato. Un “pacchetto” a 360 gradi, in grado di rispondere a tutte le esigenze delle imprese attinenti l’amministrazione del personale, che si affianca ed integra con le altre opportunità offerte dall’associazione: dalla formazione obbligatoria e non dei dipendenti al servizio di organizzativo e di supporto alla medicina del lavoro attraverso la Med.Art. Servizi.

Confartigianato Cuneo: un mondo di servizi per la tua impresa.



### CONCORSO FOTOGRAFICO “MEMORIAL PAOLO BEDINO”

Sergio Rizzo, di Ceva, si è aggiudicato il primo premio del quarto concorso fotografico “Memorial Bedino”. Il concorso, nato dalla volontà di Confartigianato Cuneo di dare visibilità alle imprese associate attraverso la promozione dei materiali e delle tecniche che vengono utilizzate nel lavoro artigianale, ha visto la partecipazione dei fotografi del Cuneese che si sono cimentati con i loro scatti sull’interpretazione del soggetto al quale verrà dedicato il 2016, l’innovazione e le nuove tecnologie nel comparto artigianale.

Lo scatto vincitore rappresenta un elettricista intento ad operare su una scheda elettronica. «Con questa immagine, - spiega Rizzo - ho inteso evidenziare come l’artigiano, in un momento in cui il mercato lo richiede, sia in grado di dare un’adeguata risposta e svolta al proprio lavoro applicando nuove tecnologie lavorative. In questo caso, il lavoro svolto in precedenza dall’imprenditore era di riparatore e installatore TV. Ora l’artigiano si è evoluto e specializzato nel campo della riparazione di telefoni cellulari e computer». Secondo posto per i fratelli Sergio e Laura Cravero di Fossano e terzo per Marco Ferrero - Artefoto di Carrù.



# Giusto condizionare la rimozione dei meccanismi di tutela alla verifica del funzionamento del mercato libero



**RETE IMPRESE ITALIA APPREZZA LA PROPOSTA DEI RELATORI ON. SILVIA FREGOLENT E ON. ANDREA MARTELLA AL DDL CONCURRENZA IN TEMA DI RIMOZIONE DEI MECCANISMI DI TUTELA DI PREZZO TRANSITORI VIGENTI SUI MERCATI DI ELETTRICITÀ E GAS.**

Infatti, le attuali condizioni di inefficienza del settore non consentono alle piccole e medie imprese e alle famiglie un passaggio forzato nel mercato libero e, pertanto, condizionare la

rimozione delle tutele di prezzo ad un concreto sviluppo del mercato libero dell'energia in termini di trasparenza, confrontabilità dei prezzi e di efficienza dei processi di fatturazione appare la soluzione più condivisibile.

È quanto si legge in una nota di Rete Imprese Italia in merito al pacchetto di emendamenti al Ddl concorrenza.

I relatori del provvedimento, con l'emendamento da loro proposto, hanno colto questa esigenza riprendendo gran parte delle istanze di Rete Imprese Italia.

Tuttavia si ritiene che, già in sede di Ddl, si debba inserire un principio a garanzia della concorrenza e della pluralità dell'offerta affinché si possa, a seguito all'eliminazione della tutela, determinare un regime più concorrenziale rispetto a quello attuale. Rete Imprese Italia auspica, pertanto, che durante l'iter parlamentare sia mantenuta l'impostazione della proposta dei relatori e che le Commissioni parlamentari competenti convergano verso questa direzione in sede di votazione.

## RISPARMIA SUL COSTO DELL'ENERGIA CON IL CONSORZIO CENPI DI CONFARTIGIANATO

Grazie al Consorzio CEnPI e a Confartigianato Cuneo sono in arrivo nuove e vantaggiose opportunità per le imprese associate... e non solo. Infatti, da ora anche i privati possono aderire al Consorzio CEnPI, permettendo quindi l'attivazione dei servizi di erogazione sulle utenze domestiche. In più, oltre alla consueta fornitura di energia elettrica, è inoltre possibile richiedere l'attivazione per il gas metano.

 Per informazioni:  
Sportello Energia  
tel. +39.0171.451111  
[sportello.energia@confartcn.com](mailto:sportello.energia@confartcn.com)



Dovunque si trovi, un'impresa associata non è mai sola. Alle sue spalle c'è tutta la forza di una grande associazione: un mondo di iniziative, vantaggi, servizi.

Dove c'è un associato, noi siamo lì.



[www.confartigianato.it](http://www.confartigianato.it)

# Dal 2011 il credito alle imprese è calato di 106 miliardi

## CUNEO TRA LE PROVINCE CON I TASSI DI INTERESSE PIÙ BASSI D'ITALIA

■ *Sempre meno credito alle imprese italiane. Negli ultimi 4 anni (giugno 2011 - marzo 2015) i finanziamenti erogati dalle banche agli imprenditori sono diminuiti del 10,6%, pari ad un calo complessivo di 105,9 miliardi.*

Nello stesso periodo gli investimenti fissi lordi delle imprese mostrano un calo cumulato di 51,6 miliardi di euro, pari al - 15,9%.

I dati emergono da una rilevazione di Confartigianato. A "soffrire" di più il razionamento del credito sono le imprese di piccola dimensione: a maggio 2015 le aziende fino a 20 addetti hanno registrato una diminuzione dei prestiti del 2,3%, rispetto al calo dell'1,6% evidenziato dal totale delle imprese italiane nel corso dell'ultimo anno. Denaro più scarso e più costoso: a marzo 2015 un'impresa italiana paga mediamente un tasso d'interesse effettivo del 5,53% sui finanziamenti per cassa riferiti ad operazioni in essere e a rischi autoliquidanti e a revoca.

I tassi di interesse applicati alle piccole imprese sono superiori di 272 punti base rispetto a quelli applicati alle aziende medio-grandi. La classifica regionale del costo del denaro per le imprese vede punte record in Calabria (tasso medio di interesse all'8,89%), seguita da Sicilia (7,89%) e Molise (7,68%). Al lato opposto della classifica il Piemonte, con tassi medi di interesse del 4,53%, seguito da Trentino-Alto Adige (4,80%) e Lombardia (5,08%).

Il costo del credito per un'impresa calabrese è superiore di 336 punti base rispetto a quello medio nazionale (5,53%) e superiore di 436 punti rispetto al tasso minimo rilevato in Piemonte. A livello provinciale "maglia nera" per il denaro più costoso a Carbonia-Iglesias (9,83%), seguita da Enna (9,50%), Reggio Calabria (9,20%),



Cosenza (9,03%), Crotone (9,00%). I tassi di interesse più bassi d'Italia si registrano a Biella (3,24%), seguita da Alessandria (4,32%), Cuneo (4,32%), Provincia Autonoma di Bolzano (4,49%), Torino (4,60%). Il costo del denaro per un'impresa della provincia di Carbonia-Iglesias è quasi doppio (430 punti base in più) di quello medio nazionale e triplo (659 punti base in più) rispetto al tasso minimo rilevato a Biella.

■ *Secondo il rapporto di Confartigianato sono colpite dal razionamento del credito anche le imprese artigiane: a marzo 2015 lo stock di finanziamenti è diminuito del 5%, pari a 2,4 miliardi in meno nell'ultimo anno. Il calo dei prestiti all'artigianato prosegue da due anni e a marzo 2015 si osserva una accelerazione del fenomeno rispetto al -3,8% di dicembre 2014 e al -3,5% di un anno prima.*

«Se da un lato - sottolinea Domenico Massimino, presidente provinciale di Confartigianato Imprese Cuneo - le dichiarazioni di ottimismo delle banche italiane si scontrano un poco con la realtà vissuta dagli imprenditori, non

possiamo non evidenziare la positività della situazione cuneese, certamente contraddistinta da un sistema virtuoso nel quale le piccole e medie imprese onorano gli impegni di credito assunti. Certo, soprattutto per gli artigiani e per le piccole imprese il denaro rimane più scarso e più costoso rispetto a quello erogato alle aziende medio-grandi e in confronto a quanto avviene nella media europea, ma il nostro sistema conferma il suo impegno nel sostegno alle PMI, vero "motore" del sistema economico italiano. Gli artigiani vogliono resistere a questa lunga crisi, e con tenacia continuano a produrre reddito e ricchezza che ricade sul territorio, innovando ogni giorno e sviluppando nuove soluzioni altamente tecnologiche, sfruttando le opportunità offerte dall'internazionalizzazione e dall'apertura verso nuovi mercati. Come sempre, quello che chiediamo, è più semplificazione, anche burocratica. Sarà molto abusata, ma resta vera, la battuta che "se il successo di Bill Gates o di Steve Jobs fosse dipeso dalla valutazione del nostro sistema bancario, forse sarebbero ancora... nel garage nel quale iniziarono la loro attività da artigiani!"».



# [UNICO]

people & style

il magazine dalle alpi al mare

## PROMUOVI LA TUA AZIENDA

INSERZIONI  
A PARTIRE DA **180€**

La rivista che parla del tuo territorio.  
Un modo UNICO di promuovere  
la propria attività e le sue eccellenze.

UNICO lo trovate in edicola, negli aeroporti internazionali di Torino, Genova e Cuneo e nei migliori locali della provincia, Liguria, Costa Azzurra e Principato di Monaco.

**ALLEGATO A QUESTO NUMERO  
LO SPECIALE UNICO WEDDING**

# [UNICO]

people & style

il magazine dalle alpi al mare

Ogni due mesi il piacere di sfogliare  
pagine patinate che durano nel tempo.

Ufficio Marketing UNICO PEOPLE & STYLE  
tel. +39 0171.603633 – cell. +39 349.5369929  
marketing@unicops.net

**CONVENZIONE SPECIALE  
PER TUTTI GLI ASSOCIATI**

@  
**Confartigianato**

**CUNEO**

**PROMUOVI LA TUA AZIENDA  
SCOPRI I VANTAGGI ESCLUSIVI**



printed and realized by

 **TIPOLITOEUROPA**



# In crescita la produzione manifatturiera dell'artigianato

L'analisi dei dati dell'Istat pubblicati recentemente evidenziano che a luglio 2015 l'indice della produzione manifatturiera, corretto per gli effetti di calendario, è aumentato in termini tendenziali dell'1,9%.

Il trend si conferma anche nell'analisi dell'indice della produzione manifatturiera elaborato dall'Ufficio Studi Confartigianato con la composizione settoriale dell'artigianato che a luglio 2015 evidenzia un aumento della produzione dell'1,6% rispetto lo stesso mese dell'anno precedente.

Nel complesso dei primi sette mesi dell'anno la ripresa segna un ritardo nei settori con maggiore presenza di imprese artigiane: la produzione con la composizione settoriale dell'artigianato segna ancora una flessione dello 0,6%, con un tendenza al miglioramento rispetto ai tre anni precedenti, mentre la produzione manifatturiera segna una crescita dello 0,8%.



**NEL COMPARTO  
MANIFATTURIERO OPERA  
QUASI UN QUARTO  
DELL'ARTIGIANATO, CON  
321.024 IMPRESE AL  
SECONDO TRIMESTRE 2015,  
CON UN'OCCUPAZIONE  
COMPLESSIVA DI POCO MENO  
DI UN MILIONE (971.689) DI  
ADDETTI.**

## 321.024

LE IMPRESE ARTIGIANE  
DEL COMPARTO  
MANIFATTURIERO ITALIANO



di Saltalamacchia Mauro

**CUNEO**  
Via Castelletto Stura, 81  
Tel./Fax 0171.402642  
e-mail: [info@artigiana.it](mailto:info@artigiana.it)

- Vernici e solventi per legno
- Collanti
- Prodotti chimici per restauro
- Produzione smalti e laccati
- Oli naturali per esterno e interno
- Laccature per vetro
- Laboratorio interno e assistenza tecnica
- Servizio consegne



**Tecnologie responsabili  
per la verniciatura del legno**



**RIVENDITORE AUTORIZZATO**



**Vernici per finestre garantite 10 ANNI  
senza alcuna manutenzione**

[www.finestre.remmers.it](http://www.finestre.remmers.it)



arti grafiche





**il modo migliore  
di comunicare.**

tel. 0172 695897  
info@tec-artigrafiche.it  
www.tec-artigrafiche.it



# Riscaldarsi con la paglia.

Nuova caldaia EKOPAL utilizzabile con paglia di mais, paglia di riso, paglia di grano, scarti di potatura e pallet.



caldaie a biomassa

# EKOPAL



La linea di caldaie a biomassa EKOPAL è progettata per bruciare principalmente paglia di mais, paglia di riso, paglia di grano, scarti di potatura o pallet.

Adatta a molteplici utilizzi, sia per il riscaldamento domestico che per il teleriscaldamento, oppure come generatore d'aria calda da utilizzare negli essiccatoi.

La potenza della caldaia va da un minimo di 25 kW ad un massimo di 700 kW, ma è possibile collegare più unità in linea ottenendo fino a 1,5 MW di potenza.

A seconda del tipo di caldaia scelto è possibile utilizzare balle rettangolari con dimensioni 80x40x40 cm, 180x70x120 cm o rotonde con dimensioni Ø 125-170 cm.

Robusta, di semplice utilizzo la caldaia EKOPAL è soprattutto economica; basti pensare che si può riscaldare una casa unifamiliare di circa 200 m<sup>2</sup> con solo 8 tonnellate di paglia per stagione.



in esclusiva da

**IDROCENTRO**

[www.idrocentro.com](http://www.idrocentro.com)

[info@idrocentro.com](mailto:info@idrocentro.com)

NUMERO VERDE  
**800 577 385**



# Deduzioni forfetarie autotrasporto: soddisfazione di Confartigianato per la risoluzione della vicenda

Aldo  
Caranta

Rappresentante  
Autotrasportatori  
Confartigianato



Gli autotrasportatori di Confartigianato esprimono soddisfazione per la pubblicazione, da parte dell'Agenzia delle Entrate, delle deduzioni forfetarie sulle spese non documentate avvenuta all'inizio del mese di agosto.

■ Sulla vicenda l'Associazione di categoria era intervenuta nei giorni precedenti, evidenziando le forti criticità di un provvedimento che avrebbe rischiato di mettere a dura prova le imprese di autotrasporto, abbattendo fino al 70% alcune misure agevolative.

«Grazie ad un intenso confronto con il Governo – spiega Aldo Caranta, rappresentante provinciale e presidente regionale degli autotrasportatori di Confartigianato – siamo riusciti a tamponare una situazione molto problematica per tanti corrieri e piccoli trasportatori artigiani, scongiurando il fermo totale dei servizi che avevamo “minacciato” quale misura di protesta per tutelare gli interessi della categoria. Un comparto, il nostro,

che rappresenta da sempre un settore trainante e indispensabile per l'economia del Paese».

Con la pubblicazione dei nuovi importi viene quindi raggiunto un risultato che premia l'impegno di Confartigianato Trasporti nel confronto con il Ministero dei Trasporti per difendere le ragioni degli imprenditori.

Sulla base di quanto comunicato dall'Agenzia delle Entrate, in relazione al nuovo stanziamento, gli importi delle deduzioni forfetarie spettanti per il periodo d'imposta 2014 sono i seguenti:

1. 44,00 euro per i trasporti all'interno della regione e delle regioni confinanti (al riguardo si ricorda che la deduzione spetta anche per i trasporti personalmente effettuati dall'imprenditore all'interno del Comune in cui ha sede l'impresa, per un importo pari al 35 per cento di quello spettante per i medesimi trasporti nell'ambito della Regione o delle Regioni confinanti);
2. 73,00 euro per i trasporti effettuati oltre tale ambito.

«L'impegno delle varie associazioni di categoria – commenta Domenico Massimino, presidente provinciale di Confartigianato Cuneo – è

riuscito, ancora una volta, a sventare una situazione altamente dannosa. Spiace constatare come si sia dovuto correre ai ripari “d'urgenza” per decisioni e provvedimenti che non tenevamo minimamente conto delle realtà delle piccole e medie imprese. L'auspicio, per perseguire quella ripresa economica di cui il Paese ha bisogno, è che i decisori politici prestino maggiore attenzione alle diverse realtà del mondo produttivo ed imprenditoriale».



## CONVEGNO REGIONALE: QUALI PRIORITÀ PER GLI AUTOTRASPORTATORI NEL 2016?

Sabato 10 ottobre 2015 – ore 9,30  
Hotel Sitea  
(Via Carlo Alberto 35 – Torino)

Le nuove regole per contrastare il fenomeno del cabotaggio abusivo, l'abuso del distacco transnazionale e della somministrazione illegale,

nonché la concorrenza sleale; il ripristino dell'ecobonus dal 2016; il Sistri e la sospensione delle sanzioni per mancati pagamenti; la soluzione dei problemi delle motorizzazioni a seguito del trasferimento di competenze degli albi provinciali e problemi inerenti alle revisioni dei veicoli pesanti; la soppressione della quota contributiva per l'autorità di regolazione dei trasporti; l'introduzione di una norma

per il rispetto dei tempi certi di pagamento.

Questi sono solo alcuni dei temi che verranno affrontati e discussi nell'ambito del convegno e sui quali si confronteranno i protagonisti che lo animeranno.

Per informazioni:  
Massimo Bondi  
Confartigianato Imprese Piemonte  
tel. 011.8127500



# Alla GFE grande successo di "AGRIARTI"

«Ottimo e virtuoso esempio di sinergia e valorizzazione di prodotti e territorio». Con queste parole di soddisfazione Delia Revelli e Domenico Massimino, rispettivamente presidente di Coldiretti Cuneo e Confartigianato Imprese Cuneo, commentano la progettualità che li ha visti partecipi con una forte e fattiva collaborazione durante la 40<sup>a</sup> edizione della Grande Fiera d'Estate.

In un'area di oltre 500 mq le due Associazioni si sono presentate al folto pubblico della Fiera con il progetto "AGRIARTI", nato con lo scopo di promuovere le attività artigianali e agricole del territorio cuneese.

«Confermando anche quest'anno la nostra presenza alla Fiera – spiega Domenico Massimino – abbiamo proseguito il percorso degli anni tematici proponendo "il cibo" quale focus di valorizzazione dell'eccellenza artigiana cuneese. Con il nostro marchio e le attività denominate "I Mestieri del Gusto" abbiamo offerto ai visitatori piatti legati alla tradizione oppure rivisitati in creativi street-food, elaborati dalle abili mani dei nostri artigiani trasformando i prodotti



Foto: Jean-Yves Peaudeau

di alta qualità della nostra ricca provincia Granda. In più, grazie alla sinergia con Coldiretti che si è rafforzata e consolidata in questo evento, abbiamo rappresentato l'intera filiera agroalimentare e incoraggiato il consumo "a chilometro zero"»

«Abbiamo accolto con entusiasmo questa iniziativa, – aggiunge Delia Revelli – che speriamo non rimanga un episodio isolato, ma

anzi intendiamo riproporre anche in successivi eventi. Siamo inoltre convinti della intrinseca positività della collaborazione tra il mondo agricolo e quello artigianale, dal quale possono scaturire altre interessanti azioni, come i contratti di filiera. Da non sottovalutare l'aspetto culturale, specie nei confronti di bambini e ragazzi, che attraverso le dimostrazioni e gli show-cooking organizzati hanno potuto approfondire questo



Foto: Jean-Yves Peaudeau



# Il progetto di collaborazione tra Confartigianato e Coldiretti



Foto: Jean-Yves Peaudeau

meraviglioso mondo». «Intendiamo ringraziare – concludono i due presidenti – la Camera di Commercio di Cuneo ed il presidente Ferruccio Dardanello per l'importante contributo al nostro progetto: l'attività di sostegno alle imprese

si concretizza anche attraverso momenti di promozione che danno lustro al mondo produttivo e al territorio. Un apprezzamento doveroso anche ad Alfiere Eventi, organizzatore della Grande Fiera d'Estate, che ha permesso a questo evento di

crescere e attestarsi come uno dei più importanti del nord Italia. Raggiunte le 40 edizioni siamo certi che in futuro la Fiera continuerà a migliorarsi ed ad attirare sempre più espositori e visitatori».

**AGRIARTI TORNERÀ A PRESENTARSI AL PUBBLICO NELLA PROSSIMA FIERA DEL MARRONE, IN PROGRAMMA A CUNEO DAL 16 AL 18 OTTOBRE.**

Confartigianato Cuneo e Coldiretti saranno inoltre presenti con i rispettivi progetti di promozione delle realtà agricole ed artigianali nelle rassegne più rappresentative da qui a fine anno, tra le quali citiamo: Fiera del Tartufo Bianco d'Alba (Alba – Piazzetta Falcone, 24-25 ottobre e 31 ottobre-1 novembre), Peccati di Gola (Mondovì, 30-31 ottobre -1 novembre) e Fiera Fredda (Borgo San Dalmazzo, 5-8 dicembre 2015). Partecipate numerosi per... gustare le eccellenze gastronomiche della provincia Granda!

## I Mestieri del Gusto

EXCELLENT FOOD IN GRANDA

Nell'anno di Expo, in cui l'Italia ospita il mondo e riflette sulle tematiche legate al cibo e al nutrimento, Confartigianato Imprese Cuneo ha scelto di dedicare a questo settore il progetto di valorizzazione della tradizione artigianale del territorio che porta avanti ormai da cinque anni. Dopo aver concentrato l'attenzione su pietra, legno, ceramica e vetro e metalli, elementi distintivi di altrettanti comparti produttivi, quest'anno sono protagoniste le circa mille imprese artigiane del settore alimentare che lavorano nella Granda. A queste aziende e ai

loro "saper fare" sono state dedicate le iniziative inserite nel programma "I Mestieri del Gusto". In questo modo emergeranno, grazie a una serie di azioni che si amalgamano sotto al titolo "Raccontare il cibo", le capacità artigianali dell'agroalimentare di questo territorio ricchissimo per tradizione, prodotti ed eccellenze. Gli artigiani del cibo sono infatti una realtà prestigiosa dell'economia agroalimentare della provincia di Cuneo: dalle valli alpine alla pianura, passando per le colline dove si producono crù blasonati, ogni singolo angolo di questo territorio racchiude in sé una speciale tradizione artigianale, che si lega indissolubilmente alle risorse e alla cultura locale. Tra le attività in programma la presenza ad eventi e manifestazioni del territorio e l'organizzazione

di incontri divulgativi, la promozione delle varie filiere attraverso la realizzazione di un catalogo fotografico e video documentaristici.

Proprio sul tema del gusto sta puntando Confartigianato Imprese Cuneo, per identificare l'eccellenza dei suoi associati, avviando, in collaborazione con Fly Food, un progetto specifico per promuovere il "manufatto" alimentare di qualità. Per questa ragione è stato creato il marchio "I Mestieri del Gusto", che raggruppa quegli artigiani del cibo legati ai saperi della terra cuneese e capaci di interpretarli in un mix di passato e modernità. Un ulteriore simbolo a garanzia del consumatore, che promuove genuinità e salubrità dei prodotti e veicola l'abilità artigiana come aspetto peculiare dell'economia locale.



# In passerella l'eccellenza dell'artigianato cuneese

ALLA GRANDE FIERA D'ESTATE LA SFILATA "MODARTI" HA OTTENUTO GRANDE CONSENSO DA PARTE DEL PUBBLICO

Grande successo anche quest'anno per la sfilata di moda dedicata alle eccellenze dell'artigianato cuneese, organizzata da Confartigianato Cuneo nell'ambito della Grande Fiera d'Estate venerdì 4 settembre, nell'area spettacoli della fiera. Anche quest'anno ha sfilato in passerella il meglio della produzione artigianale dei settori abbigliamento, orafi, acconciature ed estetica. L'evento è stato presentato da Mario Piccioni, direttore artistico di Radio 103.

## SETTORE MODA E GIOIELLI

- AMI2** di Biolatto Daniela (Racconigi)
- Bruna Couture** di Bruna Besso Pianetto (Verzuolo)
- Monica Bernardi - Fil Rouge** (Cuneo)
- Myribel Couture** di Mirella Marengo (Dogliani)
- Pellicceria Ceratto** (Cuneo)
- Pellicceria di Chiarelli e Giachino** (Alba)
- Tassone Gioielli** di Tassone Cinzia e Flavia (Cuneo)
- Tubito Agnese** - Borse e Accessori (Moneseiglio)

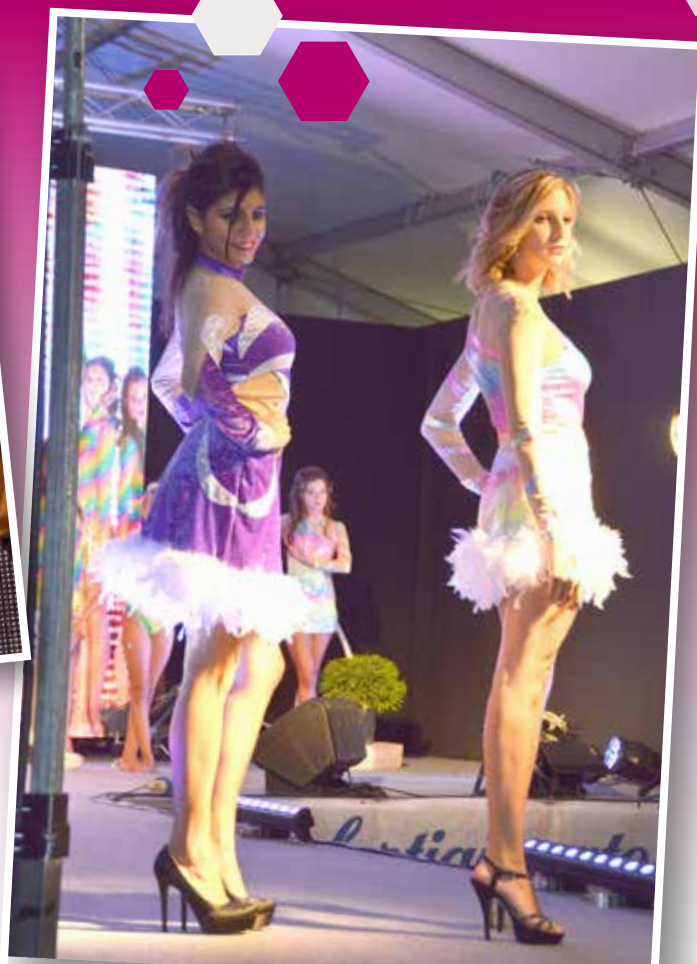
Parrucca di Tiziana Somà



Tiziana Somà (prima da sinistra),  
Patrizia Sciolla e Ida Micca (al centro)



Borse e accessori di Tubito Agnese



I costumi di AMI2  
di Biolatto Daniela



## SETTORE BENESSERE

Adonella Fiorito Estetica (Savigliano)  
Personality Acconciature - Ida Micca (Cuneo)  
Studio Effige Acconciature - Patrizia Sciolla (Cuneo)  
Tiziana Somà Parrucche (Saluzzo)



La sposa  
di Bruna Couture

Tassone Gioielli



Pellicceria Chiarelli e Giachino



Abito di Fil Rouge - Monica Bernardi



Moda Mare di Myribel - Mirella Marengo



Pellicceria Ceratto



# Al “Fuori Expo” trionfano i sapori e la qualità dell’artigianato cuneese

Nonsolo “Expo”, vetrina delle eccellenze dell’artigianato locale, ma anche “Fuori Expo”, l’ampio spazio espositivo realizzato nel centro di Milano come compendio all’evento universale. Qui, grazie all’organizzazione di Confartigianato Cuneo, per cinque giorni, dal 9 al 14 settembre, hanno promosso i loro manufatti, sia gastronomici che non, alcune aziende artigiane del Cuneese. Attraverso degustazioni, realizzazioni “dal vivo”, approfondimenti sulle metodiche di lavorazione, sono state presentate al vasto pubblico richiamato

dall’Expo, i sapori della Granda e l’abilità e la creatività dei suoi maestri artigiani.

Erano presenti le seguenti aziende: Pasticceria Brignone (Dronero), Magliocco Massimo (Scarnafigi), Culasso Giorgio (Villafalletto), Daniele Balangero - L’Minusiè (Borgo San Dalmazzo), Giancarlo Fiesco - Il Vasaio (Dogliani).

Ha inoltre partecipato Jean Baptiste Bernocco, ceramista, fratello di Teresita Bernocco rappresentante provinciale dei Ceramisti di Confartigianato.

## PASTICCERIA BRIGNONE



Cavallo di battaglia della **Pasticceria Brignone** di **Dronero** sono i “droneresi bianchi” dal sapore intenso e dal profumo delicato. La loro origine si fa risalire al 1890 e sono considerati i precursori di tutta la pralineria cuneese. Al loro fianco spicca la “torta amara”, un dolce leggero e friabile, prodotto esclusivamente con nocciole Piemonte. Ma la Pasticceria Brignone è tanto altro e si colloca tra i punti di eccellenza dolciaria del territorio da evidenziare ai turisti. Nasce nel 1964, quando i coniugi Celestino e Giuseppina Brignone rilevano la precedente attività di “Munsù Einaudi”, un raffinato pasticciere che impara quest’arte durante gli anni della seconda guerra mondiale. Celestino e Giuseppina, con già una buona esperienza nel settore, iniziano l’avventura. Nel corso degli anni le generazioni si susseguono: il quarto figlio di Celestino e Giuseppina, Giorgio, finiti gli studi al liceo scientifico, decide di seguire le orme del padre ed è tuttora il titolare dell’attività, in seguito alla prematura scomparsa di Celestino nel Maggio del 1989. Oggi a dare una mano sia in produzione che nel commerciale c’è anche Umberto, laureato in management e comunicazione, secondogenito di Giorgio, facendo così arrivare a tre il numero di generazioni di pasticceri.

Via Roma, 2 - Dronero  
tel./fax 0171 918151 - cell. 339 4329468  
[www.pasticceriabrignone.com](http://www.pasticceriabrignone.com)

## MINUSIÈ di Daniele Balangero

La bottega situata in una piccola borgata immersa nella natura è per **Daniele Balangero** la prima fonte d’ispirazione nella creazione dei manufatti. L’esperienza della sua famiglia, che affonda le radici nel 1955, associata agli studi conseguiti come maestro d’arte nella sezione legno dell’istituto statale d’arte di Saluzzo, gli permette di elaborare arredamenti esclusivi studiati insieme al committente, con la particolarità di essere sempre pezzi unici.

L’idea di introdurre il design in una falegnameria artigianale è un connubio tra linee nuove, futuristiche che associate alle classiche lavorazioni dà vita ad un genere di arredamento fuori dagli schemi. Ecco quindi, che dalla creatività di Daniele Balangero nascono le sue singolari lampade in legno, oggetti unici dalle linee sinuose ed inedite. C’è poi la sua passione per il restauro del mobile antico, che permette di riportare in vita manufatti usando tecniche tradizionali e prodotti naturali. L’attenzione nell’uso di legnami della zona, di vernici all’acqua o agli estratti di agrumi inducono ad impegnarsi nella continua ricerca di lavorazioni a basso impatto ambientale.

Tetto Turutun, 24 - Borgo San Dalmazzo  
tel. 334 3205501  
<http://minusie.com>







## MASSIMO MAGLIOCCO

La **ditta Magliocco** nasce a metà degli anni '80, specializzandosi fin da subito nella lavorazione del ferro e dell'acciaio inox. La grande flessibilità di lavorazione ha permesso, fin dall'inizio, di eseguire molti tipi di prodotti permettendo così di servire e soddisfare una vastissima clientela che comprende operatori del settore agricolo, industriale, artigianale. L'azienda ha continuato negli anni a migliorarsi ed investire in tecnologia, riuscendo così ad ottenere sempre più precisione e velocità nelle lavorazioni, potendo così migliorare la qualità dei prodotti eseguiti. Negli ultimi anni l'azienda oltre alle diverse produzioni terziarie, si è specializzata in varie tipologie di arredo: da quello per interni (scale, tavoli, sedie, ecc.) a quello per esterni (gazebo, recinzioni, ecc.) a quello per negozi,

curando tutte le fasi dalla progettazione, all'esecuzione, al montaggio del prodotto, riuscendo così a soddisfare sempre più il cliente. Oggi la sede produttiva della ditta Magliocco si estende su una superficie di 3.300 mq ed opera in Italia ed all'estero. Dispone di un sistema produttivo all'avanguardia utilizzando macchinari a controllo numerico di ultima generazione che permettono di realizzare prodotti sempre più complessi.

Via Circonvallazione, 7 - Scarnafigi  
tel. 0175 74596 - fax 0175 274921

[www.magliocco.it](http://www.magliocco.it)



## GIORGIO CULASSO

Produrre qualcosa con le proprie mani è molto soddisfacente. L'arte, nel suo significato più vasto e ampio, racchiude ogni attività umana, che sfocia poi in forme creative ed estetiche. Una delle forme d'arte più antiche è senza dubbio quella della lavorazione della ceramica. L'artista della ceramica è colui che ha una buona manualità ed ama creare pezzi unici attraverso la lavorazione della ceramica. Giorgio Culasso con passione ed abilità crea ceramiche artistiche applicando le tecniche Raku, Raku Naked, Pit Fire. Realizza vasi, pannelli decorativi, piastrelle, specchi, lampade, fischietti oltre che vasellame per uso alimentare. Un'arte antica che nelle mani di Giorgio Culasso si trasforma in particolari opere, in grado di coniugare l'immagine all'utilità.

cell. 339 4329468 - [culassogiorgio@libero.it](mailto:culassogiorgio@libero.it)  
[www.flickr.com/photos/giorgioculasso](http://www.flickr.com/photos/giorgioculasso)

## IL VASAIO di Fiesco Giancarlo

Quella dei vasaio è un'arte che si tramanda da secoli. Utilizzare oggetti in terracotta e ceramica è un'usanza antichissima, che ancora oggi è in voga con oggetti di uso quotidiano: ad esempio in cucina o come elementi d'arredo e decoro. Il lavoro che sta dietro alla creazione di un singolo oggetto è lungo e minuzioso: dalla preparazione dell'argilla alla manipolazione al tornio, attività necessarie e comuni alle creazioni in ceramica. Dietro ogni manufatto però, ci sono passione e tecnica, supportati da una lunga esperienza e una buona capacità manuale. Il "mastro" vasaio Giancarlo Fiesco realizza vasi "dal vivo" con un'abilità non comune: è la sua destrezza ad incantare migliaia di visitatori grandi e piccini nei numerosi eventi fieristici a cui partecipa con assiduità.

Via Savona, 4 - Dogliani  
tel. 0173 71166. - cell. 339 2638380

[www.gianilvasaio.it](http://www.gianilvasaio.it)



# Internazionalizzazione: la parola d'ordine per guardare al futuro

**IN UN CONTESTO GLOBALE ORMAI SEMPRE PIÙ COMPETITIVO PUNTARE SULL'INTERNAZIONALIZZAZIONE È ORMAI UNA SCELTA STRATEGICA PER LE IMPRESE CHE VOGLIONO GUARDARE CON FIDUCIA AL FUTURO.**

È per questo motivo che A.R.PRO.M.A. e Confartigianato Cuneo in collaborazione con l'ICE - Agenzia per la Promozione all'estero e l'Internazionalizzazione delle imprese - realizzeranno tra il 19 ed il 21 ottobre prossimi un incoming di buyers esteri per il settore delle macchine agricole.

Con la partecipazione di venti aziende del territorio ci sono tutti i presupposti per far sì che l'obiettivo di avviare proficui scambi commerciali con operatori del

mercato estero venga centrato appieno. L'evento si realizzerà nella città di Savigliano dove, presso la cornice della sede universitaria, gli operatori del mercato estero avranno la possibilità di incontrare le realtà imprenditoriali del territorio ed effettuare visite aziendali per conoscere più da vicino i prodotti del settore.

Inoltre, a completamento di questo importante momento di apertura verso i mercati esteri e di supporto alle operazioni di export ed internazionalizzazione, è stata organizzata una giornata di formazione in collaborazione con il CEIP (Centro Estero per l'Internazionalizzazione del Piemonte). Venerdì 2 ottobre si terrà presso la sede di Confartigianato a Savigliano

una formazione specifica per gli imprenditori del settore che affronteranno tra le varie tematiche: le condizioni generali di vendita e le tutele contrattuali, i problemi doganali e fiscali nella vendita internazionale.

«E' fondamentale quindi confrontarsi con i propri colleghi - dichiara Luca Crosetto, presidente A.R.PRO.M.A - aprirsi al mercato estero facendo rete mettendo insieme esperienze comuni e capacità progettuali e al tempo stesso approfondire le proprie conoscenze».

L' Incoming organizzato a Savigliano si pone quindi sulla giusta strada.

## DEDICA UNA SERA A SETTIMANA ALLA TUA FORMAZIONE

### ALLENA LA TUA MENTE



Word e Excel, Internet, ECDL, Photoshop, CAD, Saldatura



Make-Up, Nail Art, Applicazione Semipermanente



Inglese, Tedesco, Spagnolo, Francese, Russo



Contabilità, Primo Soccorso, RSPP Datori di Lavoro, Sicurezza Lavoratori



Sartoria Artigianale, Arredamento Interni, Borse e Accessori



Cucina, Cocktail, Barista Pasticceria, Pizze e Focaccia

### NON FERMARTI, CONTINUA A FORMARTI

Tutti i corsi sono indistintamente rivolti a donne e uomini. Molti corsi beneficiano di finanziamento pubblico che copre dal 70% al 100% del costo del corso in base alle categorie previste dal bando FCI della Provincia di Cuneo. Contatta il nostro Ufficio Informazioni al 01732/84922 per scoprire se fai parte delle categorie che hanno diritto al finanziamento.



[www.aproformazione.it](http://www.aproformazione.it)

Strada Castelgherlone, 2/A - 12051 Alba (CN) Tel. 0173.28.49.22 - [informa@aproformazione.it](mailto:informa@aproformazione.it)  
Via dei Prati, 16 - 14053 Canelli (AT) Tel. 0141.83.22.76 - [so.canelli@aproformazione.it](mailto:so.canelli@aproformazione.it)



# Quando la promozione porta ad aprirsi ai mercati esteri

Da alcune settimane si sta cercando di dare una nuova struttura allo Sportello Internazionalizzazione in quanto ormai diventa sempre più imprescindibile guardare al di fuori dei propri confini.

Il lavoro dei prossimi mesi vuole individuare da un lato le criticità che ostacolano i processi di internazionalizzazione delle imprese del nostro territorio e dall'altro accompagnare le PMI all'estero attraverso interventi specifici e mirati come la formazione personalizzata e come l'analisi dei fabbisogni.

Per far questo però avremo bisogno del Vostro aiuto e a tal proposito abbiamo strutturato un breve questionario online che

ci permetterà di ricevere alcune indicazioni rispetto al Vostro grado di internazionalizzazione.

Parallelamente si continueranno a mettere in atto azioni concrete quali la partecipazione a manifestazioni fieristiche, missioni commerciali outgoing e incoming, incontri BtoB, creazione di rete di partner esteri.

La raccolta dei dati e la fotografia che ne risulterà vuole quindi permetterci di far partire al meglio questo tipo di attività.

Vi invitiamo fin da adesso a seguire i prossimi aggiornamenti e la messa online del questionario!

## INCONTRO CONFARTIGIANATO NOVARA E ICE

Segnaliamo l'incontro che si terrà il 14 ottobre organizzato da Confartigianato Novara e dall'ICE - Agenzia per la Promozione all'estero e l'Internazionalizzazione delle imprese - presso l'Aula Magna della Facoltà di Economia dell'Università del Piemonte Orientale. Dopo una sessione plenaria iniziale, alcuni esperti illustreranno opportunità e strumenti per accedere ai mercati esteri.

Per informazioni:  
alessandro.scandella@artigiani.it  
silvana.bazzano@artigiani.it  
tel. 0321 661111

apro»



UNIVERSITÀ  
DEGLI STUDI  
DI TORINO  
Dipartimento di  
MANAGEMENT

## Master in Export Management (MEM) AGRI•FOOD•BEVERAGE

9 MESI: 6 di AULA e 3 di STAGE

Main Supporter



Main Partner



Premium Partner



[www.aproformazione.it](http://www.aproformazione.it)

Strada Castelgherlone, 2/A - 12051 Alba (CN) Tel. 0173.28.49.22 - [informa@aproformazione.it](mailto:informa@aproformazione.it)

# Le opportunità della nuova Legge Regionale sull'Artigianato

Presentiamo, a cura dell'Ufficio Internazionalizzazione e Finanza Agevolata, una sintesi su opportunità di finanziamenti intererenti la cosiddetta "Nuova Legge regionale sull'Artigianato", la Legge Regionale 01/09 (Programma degli interventi per lo sviluppo e la qualificazione delle piccole imprese - Sezione Artigianato - Edizione 2015)

Si specifica che le modalità e le tempistiche di presentazione delle domande verranno pubblicate prossimamente sui siti di Finpiemonte e della Regione Piemonte, fino a quel momento resta in vigore il precedente programma degli interventi ovvero la Legge Regionale 01/09. A questo link verranno pubblicati gli aggiornamenti in merito: [www.finpiemonte.it/news/2015/09/03/nuovo-bandoartigiani](http://www.finpiemonte.it/news/2015/09/03/nuovo-bandoartigiani)

## BENEFICIARI

Possono richiedere l'agevolazione le piccole imprese, sia singole che associate

## INTERVENTI AMMISSIBILI

1. Sono ammissibili gli investimenti di importo minimo pari a 25.000 euro e che rientrino in una delle seguenti tipologie;
2. avviamento di nuove imprese artigiane;
3. introduzione di nuovi prodotti/servizi o processi produttivi;
4. miglioramento sostanziale dei prodotti/servizi o dei processi esistenti;
5. miglioramento della compatibilità ambientale dell'impresa;
6. introduzione di un sistema di qualità certificabile;
7. promozione e sviluppo dell'impresa artigiana sui mercati locali, nazionali ed internazionali;
8. ricerca e sviluppo.

## COSTI AMMISSIBILI

Sono ammessi a beneficiare dell'agevolazione i seguenti costi (al netto di IVA):

- Formazione del personale dipendente, per un importo non superiore al 20% alla spesa complessiva ritenuta ammissibile;
- Acquisto di macchinari e/o impianti tecnici e/o automezzi allestiti con le attrezzature specifiche;
- Acquisto di arredi strumentali;
- Acquisto di automezzi;
- Acquisto di attrezzature e/o apparecchiature informatiche e relativi programmi applicativi;
- Acquisizione di servizi reali (consulenze specialistiche riguardanti l'attività aziendale, interpretariato, promozione e pubblicità, partecipazione a fiere nazionali ed internazionali per le quali si evidenzia un particolare interesse per l'impresa);
- Acquisto di diritti di brevetto, di licenze dietro perizia asseverata;
- Opere murarie, impianti elettrici, idraulici, ristrutturazioni in genere, nonché spese di progettazione, per un importo non superiore al 40% della spesa complessiva ritenuta ammissibile;
- Spese per il cd. "avviamento commerciale" dell'attività artigiana (voce di costo ammissibile solo per le "nuove imprese" e per un importo non superiore al 35% della spesa complessiva ritenuta ammissibile);
- Spese per il personale dipendente (solo per l'iniziativa g)"ricerca e sviluppo" prevista al par. 3.2), per un importo non superiore al 15% della spesa totale ritenuta ammissibile per "ricerca e sviluppo" e comunque per un importo non superiore a € 15.000,00;
- Spese per materiali minuti e

prototipi (solo per l'iniziativa g)"ricerca e sviluppo" prevista al par. 3.2), per un importo massimo di € 30.000,00

- Commissioni di garanzia, per un limite massimo di € 1500,00.

Tutti i costi sono ammissibili se:

- sostenuti nel periodo compreso tra la data di presentazione telematica della domanda e quella di fine progetto. Sono considerati ammissibili i costi sostenuti entro i 6 mesi precedenti la data di presentazione della domanda telematica, nel limite massimo del 30% dell'investimento complessivo;
- sono opportunamente documentati da preventivi e/o fatture, che devono chiaramente riferirsi alla sede destinataria dell'intervento indicata in domanda;
- i beni acquistati sono di nuova fabbricazione. Tale limitazione non si applica ai beni di cui al precedente punto.

Sono esclusi i costi per i beni usati e per i beni in leasing.

## NATURA DELL'AGEVOLAZIONE

L'agevolazione consiste in un finanziamento agevolato, con le seguenti caratteristiche:

- fino al 70% fondi regionali, a tasso zero;
- il restante con fondi bancari, alle condizioni previste da apposite convenzioni stipulate dagli istituti bancari con Finpiemonte.

## PER INFORMAZIONI

Confartigianato Cuneo  
Ufficio Internazionalizzazione e Finanza Agevolata  
Sabrina Glionna  
tel. 0171.451125  
fax 0171.697453  
[finanza.agevolata@confartcn.com](mailto:finanza.agevolata@confartcn.com)



# Agricoltura e meccanizzazione: settori fondamentali per l'economia, da sostenere ed incentivare

Luca  
Crosetto

Presidente  
A.R.PRO.M.A.



## IL COMMENTO DI A.R.PRO.M.A. A CONSUNTIVO DELLA FIERA DELLA MECCANICA AGRICOLA DI SALUZZO. LE RIFLESSIONI DEL PRESIDENTE LUCA CROSETTO SULLA SITUAZIONE DEL COMPARTO

«Un'ulteriore conferma che questo comparto rappresenta un pilastro importante nell'economia provinciale e regionale, e che merita dunque grande attenzione e supporto per continuare a giocare un ruolo fondamentale per il sistema produttivo locale e nazionale».

Così Luca Crosetto, presidente A.R.PRO.M.A. (Associazione Revisori Produttori Macchine Agricole) commenta a consuntivo la recentemente conclusa Fiera della Meccanica Agricola di Saluzzo che, alla sua 68<sup>a</sup> edizione, ha fatto registrare un ottimo successo di partecipazione, sia in termini di espositori (oltre 200 le imprese presenti, provenienti da ogni parte del Piemonte e anche da fuori regione), sia in termini di pubblico.

«Alla Fondazione Bertoni e al Comune di Saluzzo – prosegue Crosetto – va il merito di aver continuato a credere ed investire in un evento molto importante, attraverso il quale si concretizza realmente la filiera tra mondo agricolo, con i suoi prodotti di

alta qualità, e piccole e medie imprese, da sempre spina dorsale dell'economia italiana. In questo momento di difficoltà è però fondamentale effettuare dei ragionamenti sulle criticità di un settore che sta soffrendo a causa delle problematiche del mondo agricolo».

**IN PIEMONTE IL COMPARTO DELLA MECCANIZZAZIONE AGRICOLA È COSTITUITO DA 250 AZIENDE CON OLTRE 2.500 ADDETTI, CON UN ULTERIORE INDOTTO DI 5.000 UNITÀ. OGNI ANNO IL SETTORE FATTURA OLTRE 350 MILIONI DI EURO.**

Questa è una vera e propria eccellenza della Granda, che si colloca ai primi posti a livello nazionale per produzione e fatturato, consolidando la posizione dell'Italia quale secondo Paese al mondo dopo gli Stati Uniti. «Confidiamo – aggiunge ancora Crosetto – che momenti come la fiera di Saluzzo, così come la rinomata "cugina" Fiera della Meccanizzazione Agricola di

Savigliano, aiutino a rilanciare questo comparto. Da parte nostra, come Associazione, già stiamo collaborando con gli organizzatori per individuare un nuovo e migliore modello di evento per le prossime edizioni. Inoltre, facendoci interpreti delle esigenze delle imprese, sulle difficoltà del comparto agricolo, nei mesi scorsi abbiamo aperto un confronto con la Regione e con soddisfazione abbiamo riscontrato grande apertura, a partire dal Presidente Sergio Chiamparino e dall'Assessore all'Agricoltura Giorgio Ferrero. Ci siamo messi a disposizione, offrendo la nostra esperienza e capacità progettuale, riconosciuta anche a livello nazionale in quanto braccio operativo di Confartigianato sul settore della meccanica agricola e soci di ENAMA (Ente Nazionale Meccanizzazione Agricola). Prossimamente avremo un ulteriore incontro in tema di PSR - Programma di sviluppo rurale e auspichiamo di raggiungere una sintesi che permetta una ripresa dell'economia e infonda fiducia negli imprenditori».

### INFOPOINT MACCHINE AGRICOLE PER COSTRUTTORI E RIPARATORI

presso Confartigianato Cuneo  
Zona di Savigliano  
Via Molinasso, 18 – Savigliano

tutti i martedì dalle 14.15 alle 17.00  
(su appuntamento)  
tel. 0171 451111  
rif. Roberto Fasolis – Andrea Viara  
macchineagricole@confartcn.com

Confartigianato Imprese Cuneo ha aperto uno Sportello, dedicato ai costruttori ed ai riparatori di macchine agricole, al quale le imprese interessate potranno rivolgersi per avere:

- assistenza tecnica per l'adeguamento delle macchine agricole usate secondo quanto previsto dalle normative vigenti;
- supporto nella redazione della documentazione tecnica

richiesta dalla Direttiva Macchine 2006/42/CE s.m.i. (fascicolo tecnico e manuale d'uso e manutenzione);

- informazioni ed aggiornamenti sulle norme tecniche vigenti e consulenze specifiche;
- supporto in caso di accertamenti da parte dell'Organo di Vigilanza;
- informazioni sui corsi in ambito di macchine ed attrezzature agricole.

# Conviene rinegoziare il mutuo con la propria banca?



Solitamente quando si parla di rinegoziare il proprio mutuo si pensa subito a risolvere la questione rivolgendosi ad una banca differente da quella presso la quale si è stipulato il contratto iniziale.

**A VOLTE PERÒ PUÒ ESSERE VANTAGGIOSO VALUTARE CON IL PROPRIO ISTITUTO DI CREDITO UNA RIPIANIFICAZIONE DEL CREDITO IN MODO DA OTTENERE DELLE CONDIZIONI CONTRATTUALI MIGLIORI.**

Negli anni infatti può succedere che le condizioni finanziarie di chi ha sottoscritto un mutuo cambino e la rinegoziazione risulta essere lo strumento più versatile per ottenere una rata da pagare di minore importo.

Per realizzare questo obiettivo si può operare su diversi fronti, come allungare la durata del mutuo, abbassare lo Spread o modificare il tipo di tasso.

In particolare, il momento storico attuale vede l'euribor (per il tasso variabile) e l'IRS per (il tasso fisso) ai minimi storici, con spread bancari che mediamente non superano il 3% su un chirografario a 60 mesi.

Il terreno può quindi essere fertile per consolidare i debiti usufruendo di condizioni bancarie migliori e abbassare la rata, con un risparmio degli oneri bancari.

In questo contesto, la Confartigianato Fidi Cuneo, svolge il ruolo di prestare una consulenza sulle opportunità favorevoli a incamminarsi verso prestazioni di tale genere e offre agli associati convenzioni bancarie sottoscritte con tutti gli istituti di credito del territorio che mediamente migliorano i tassi applicati.

Via I Maggio, 8 – 12100 Cuneo  
tel. +39.0171.451267  
fax +39.0171.605140  
confidi@confartcn.com  
cuneo.confartigianato.it/confidi



SIAC S.N.C.

SOCIETÀ IMPIANTI AEROTECNICI CARRÙ

IMPIANTI ASPIRAZIONE PER FALEGNAMERIE  
RISANAMENTO AMBIENTI DI LAVORO  
IMPIANTI ASPIRAZIONE IN PVC

ASPIRAZIONE • RISCALDAMENTO • VENTILAZIONE  
FILTRAZIONE • CONDIZIONAMENTO • INSONORIZZAZIONE

SIAC | Strada Piozzo, 5 | 12061 CARRÙ (CN) | tel. 0173 759028 | fax 0173 759032  
e-mail: siac\_snc@libero.it



# A tu per tu con... i consiglieri della Confartigianato Fidi Cuneo

INTERVISTA A RENATO MANERA (CARRÙ) E DANIELA BALESTRA (ALBA)

*Da questo numero de "La Voce dell'Artigiano" presentiamo i consiglieri della Confartigianato Fidi Cuneo, eletti nell'Assemblea dei Soci del 14 maggio scorso.*

*Questo mese abbiamo intervistato il consigliere Renato Manera, della Zona di Carrù, e la neo eletta consigliera Daniela Balestra, della Zona di Alba.*

*«Ritengo importante - commenta Roberto Ganzinelli, presidente della Confartigianato Fidi Cuneo - permettere ai miei colleghi consiglieri di presentarsi e di presentare le attività e i punti di forza della nostra cooperativa di garanzia. Primo fra tutti proprio la radicata presenza sul territorio e il "filo diretto" con gli imprenditori che si concretizza proprio attraverso la preziosa opera dei componenti del consiglio».*

## Consigliere Manera come vede l'evolversi della cooperativa di garanzia?

Sono stato eletto la prima volta nel 2000 da allora, ho potuto constatare quanto il ns. consorzio di garanzia sia stato attivo e presente sul territorio, si sia impegnato con grande capacità all' evolversi delle situazioni, fornendo sempre adeguata assistenza al credito alle imprese artigiane e non. I Presidenti e i Consigli di Amministrazione che si sono susseguiti hanno sempre avuto a cuore il bene della cooperativa e, in questo ultimo periodo di grave crisi economica che ha colpito in modo imprenditoriale e soprattutto le piccole aziende artigiane, si sono prodigati con la massima dedizione nelle scelte delle strategie e nelle valutazioni. Sono convinto, che la nostra cooperativa, con questa nuova presidenza assieme al consiglio continuerà ad esprimere al meglio il ruolo sociale che gli compete come ha sempre svolto in questi anni.



## Daniela Balestra, attiva rappresentante del Movimento Donne Impresa e giovane artigiana: come affronta questa sfida?

Reputo questa sfida un grande privilegio ed un'ottima opportunità di crescita sia personale che associativa; sedere nel Consiglio di un'importante ente come il nostro Confidi, mi permetterà di approfondire ed analizzare un aspetto rilevante e fondamentale come il credito artigiano. Sarà mio compito, insieme alla nuova Presidenza e a tutto il Consiglio, dare un serio ed impegnato contributo nel rapporto di mediazione tra piccoli imprenditori ed Istituti di credito nell'interesse delle aziende e dell'economia artigiana del nostro territorio.



# VERCOL

dal 1973

## COLORIFICIO

**ARTIGIANI COME VOI...  
DA 40 ANNI.**

**PUNTO VENDITA DIRETTAMENTE IN FABBRICA**  
consulenza, professionalità, convenienza



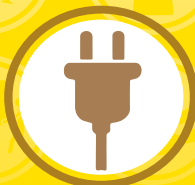
orari punto vendita:  
**lun-ven 08.00-12.30 | 14.00-19.00    sab 08.00-12.30**

S.S. 28 | Via Colle di Nava, 24/E | MAGLIANO ALPI | CN | Tel 0174.627809 | info@vercol.it

**www.vercol.it**

OPEL VIVARO

da €13.700 detax



VEICOLI COMMERCIALI OPEL

## OPEL E I RUBINETTI. UN'ACCOPPIATA

Nuovo Opel Vivaro: il meglio per trasportare tutto quello che serve al tuo lavoro. 17 km con un litro e bassi costi di gestione. E se ti serve spazio, ma non così tanto,

**L'automobile**

ALBA Corso Barolo, 11 - Tel. 0173 282853

**ASTEGGIANO**

CUNEO Borgo S.D. Via Cuneo, 104 - Tel. 0171 261650

SALUZZO Via Savigliano, 111/B - Tel. 0175 42325

**Sportiva**

FOSSANO Via Torino, 110 - Tel. 0172 646216



OPEL COMBO  
da €9.400 detax



TA CHE NON PERDE MAI.

Fino a 7,5 m<sup>3</sup>, 1.100\* kg di merce o attrezzature,  
c'è Combo: fino a 4,6 m<sup>3</sup>, anche metano ecoM Turbo.



Wir leben Autos.



o aggiunti al veicolo. Foto a titolo di esempio. Consumi ciclo combinato Gamma Veicoli Commerciali (l/100 km): da 4,8 a 9,9. Emissioni CO2 (g/km): da 107 a 260.

# Confartigianato Forma: la rete per la formazione delle imprese artigiane

- *La Formazione Continua ad iniziativa Individuale (FCI) è un'iniziativa della Provincia di Cuneo mirata a favorire l'accesso alla formazione dei lavoratori dipendenti.*

Le attività formative presenti all'interno del catalogo provinciale sono finalizzate al rafforzamento delle competenze dei lavoratori che di propria iniziativa intendano aggiornarsi, qualificarsi o riqualificarsi in campo informatico, tecnologico, linguistico, organizzativo, gestionale, manageriale e dei servizi alla persona.

Ai lavoratori che intendano prendere parte ad una o più attività comprese nel Catalogo dell'Offerta Formativa vengono

rilasciati dalla Provincia dei Buoni di Partecipazione, per un valore complessivo non superiore a 3.000 (tremila) Euro pro capite.

Per ogni attività formativa il Buono di Partecipazione può coprire una quota non superiore all'80% del costo complessivo della stessa, indicata a Catalogo.

I destinatari del finanziamento sono lavoratori dipendenti delle imprese e degli Enti localizzati in Piemonte. Coloro che non sono in possesso dei requisiti per il finanziamento possono comunque partecipare ai percorsi pagando l'intera quota prevista.

Per effettuare le iscrizioni ai percorsi è necessario rivolgersi agli Uffici territoriali di Confartigianato,

presentando la richiesta di partecipazione ai corsi entro e non oltre il 16/10/2015.

Il termine ultimo di presentazione in Provincia della documentazione necessaria per ottenere i voucher è il 27 novembre 2015.

Le attività formative si dovranno concludere entro giugno 2016.

Per ulteriori informazioni ed iscrizioni contattare:

**Area Formazione  
Confartigianato Imprese Cuneo**  
rif. Elena Ramondetti  
tel. 0171.451188  
corsi.sicurezza@confartcn.com.

AZIENDA CERTIFICATA ISO 9001:2000 - CERT. N° 0453725



## CENTRO ACUSTICO PIEMONTESE

PROTESI ACUSTICHE DELLE MIGLIORI MARCHE



*Un utile omaggio a tutti coloro che verranno a trovarci!*

*Presente un audioprotesista laureato*

**Ritorna a sentire!** • *Controllo gratuito dell'udito*  
• *Prova gratuita dell'apparecchio acustico*

**Sconti fino al 25% a tutti gli artigiani**

**CUNEO:** presso il **CENTRO ACUSTICO PIEMONTESE** Via Luigi Negrelli, 1. Tel - Fax 0171-603072. Tutti i giorni escluso il sabato pomeriggio. Dalle 9 alle 12 e dalle 15 alle 19.

**ALBA:** presso **"LE FOTO"** di Giancarlo Ferrero - C.so Piave, 26/A. Tel. 0173/284206. Tutti i quarti sabati di ogni mese al mattino.

**BOVES:** presso **STUDIO MEDICO AGENZIA A.P.A.** Corso Trieste, 43. Tel 0171/380836. Tutti i primi mercoledì di ogni mese al mattino.

**BRA:** presso **OTTICA BOSCHIS DARIO** Via Vittorio Emanuele, 253 (vicino alla Chiesa S. Antonio). Tel. 0172/413032. Tutti i secondi martedì e i quarti venerdì di ogni mese al mattino.

**CARRÙ:** presso **OTTICA CONTERNO FRANCA** C.so L. Einaudi, 2. Tel. 0173/750894. Tutti i secondi giovedì di ogni mese al mattino.

**CEVA:** presso **CENTRO MEDICO DENTISTICO S.A.S.** Via Roma, 38. Tel. 0174/722110. Tutti i secondi mercoledì di ogni mese al mattino.

**FOSSANO:** presso **FARMACIA CROSETTI CARLA** Viale Regina Elena, 15. Tel. 0172/695097. Tutti i primi martedì e i terzi mercoledì di ogni mese al mattino.

**MONDOVI:** presso **BIOS POLIAMBULATORIO** Via Beccaria, 16. Tel. 0174/40336. Tutti i primi e terzi giovedì di ogni mese al mattino.

**SALUZZO:** presso **PUNTO DI VISTA** C.so Piemonte, 29. Tel. 0175/248165. Tutti i secondi venerdì e quarti mercoledì di ogni mese al mattino.

**SAVIGLIANO:** presso **ORTOPEDIA SANITARI VISCA** Piazzetta Pieve, 6. Tel. 0172/712261. Tutti i primi venerdì e i terzi lunedì di ogni mese al mattino.

**CUNEO • Via Negrelli, 1 • Tel. 0171.603072**  
Convenzioni ASL-INAIL per la fornitura gratuita agli aventi diritto

## GALAVERNA IMPIANTI

### TECNOLOGIE DEL CLIMA

Riscaldamento - Condizionamento  
Impianti idrosantari - Gas  
Sistemi solari - Energie Alternative  
Antincendio - Irrigazione  
Lattomeria e coperture  
Fluidomeccanica civile e industriale

### SOLUZIONI TECNOLOGICHE DI ALTA QUALITÀ

**ROCCABRUNA str. G. Bernardi, 11 (CN)**  
tel. **335 5328117 - 335 6542370**  
e-mail: galaverna.impianti@libero.it

www.tcc-artigrafiche.it

Formule complete chiavi in mano - Assistenza per detrazioni fiscali



## OPPORTUNITÀ DI FORMAZIONE FINANZIATA PER I LAVORATORI DELLE IMPRESE ARTIGIANE

FORMAZIONE



**AFP DRONERO**  
Via Meucci, 2 - 12025 Dronero  
tel. 0171 909189  
www.afpdronero.it

DENOMINAZIONE CORSO	Durata in ore	Orario previsto	Giorni Previsti	Costo a carico lavoratore	Centro di Dronero	Centro di Cuneo	Centro di Verzuolo
Aggiornamento informatico Foglio elettronico livello avanzato	30	18,30-21,30	2 sere la settimana	€ 66,00	X		
Aggiornamento informatico Elaborazione testi e foglio elettronico Livello base	40	18,30-21,30	2 sere la settimana	€ 88,00	X		
Addetto impianti elettrici industriali Tecniche di automazione con PLC	50	18,30-21,30	2 sere la settimana	€ 110,00	X		
Aggiornamento informatico Sistema operativo e Internet - Livello utente	32	18,30-21,30	2 sere la settimana	€ 70,40	X	X	
Lingua inglese - Livello principiante	60	19,00-22,00	2 sere la settimana	€ 132,00	X	X	X
Lingua inglese - Livello elementare	60	19,00-22,00	2 sere la settimana	€ 132,00	X	X	X
Tecnologie CAD - 3D	60	18,30-21,30	2 sere la settimana	€ 132,00	X		
Tecnologie CAD - 3D Livello Avanzato	30	18,30-21,30	2 sere la settimana	€ 66,00	X		
Ristorazione - Elementi di degustazione vini e abbinamento enogastronomico	50	18,30-21,30	2 sere la settimana	€ 110,00	X		
Complementi di Robotica	40	19,00-22,00	2 sere la settimana	€ 88,00	X		
Lingua francese - Livello principiante	60	19,00-22,00	2 sere la settimana	€ 132,00		X	
Lingua francese - Livello elementare	60	19,00-22,00	2 sere la settimana	€ 132,00		X	
Lingua inglese - Livello pre-intermedio	60	19,00-22,00	2 sere la settimana	€ 132,00		X	
Lingua tedesca- Livello principiante	60	19,00-22,00	2 sere la settimana	€ 132,00		X	
Elementi di base di paghe e contributi	60	19,00-22,00	2 sere la settimana	€ 132,00		X	X
Lingua spagnola - Livello principiante	60	19,00-22,00	2 sere la settimana	€ 132,00		X	
Aggiornamento informatico Connettività di reti	32	19,00-22,00	2 sere la settimana	€ 70,40		X	
Aggiornamento informatica di base	120	19,00-22,00	2 sere la settimana	€ 264,00			X
Aggiornamento informatico Elaborazione testi e foglio elettronico Livello base	40	19,00-22,00	2 sere la settimana	€ 88,00			X
Sviluppo competenze aziendali Contabilità aziendale	80	19,00-22,00	2 sere la settimana	€ 176,00			X
Tecniche di paghe e contributi	60	19,00-22,00	2 sere la settimana	€ 132,00			X
Elementi di saldatura	60	19,00-22,00	2 sere la settimana	€ 132,00			X
Tecniche contabili per la redazione del bilancio	40	19,00-22,00	2 sere la settimana	€ 88,00			X
Tecniche di frutticoltura e orticoltura	40	19,00-22,00	2 sere la settimana	€ 88,00			X

DENOMINAZIONE CORSO	Durata in ore	Orario previsto	Giorni previsti	Costo a carico lavoratore	ALBA	CANELLI
Lingua Inglese - livello principiante	60	19/22	Lun.	€ 132,00	X	X
Lingua Inglese - livello principiante	60	19/22	Mer.	€ 132,00	X	X
Lingua Inglese - livello intermedio	60	19/22	Lun.	€ 132,00	X	X
Lingua Inglese - livello intermedio	60	19/22	Mer.	€ 132,00	X	X
Lingua Inglese - livello post intermedio	60	20/23	Lun.	€ 132,00	X	X
Lingua Inglese - livello post intermedio	60	20/23	Mer.	€ 132,00	X	X
Elementi di Contabilità e Gestione paghe	60	19/22	Lun.	€ 132,00	X	
Elementi di Contabilità e Gestione paghe	60	19/22	Mer.	€ 132,00	X	
Photoshop	40	20/23	Lun.	€ 88,00	X	
Word Excel	40	20/23	Lun. o Mer.	€ 88,00	X	X
CAD 3D	50	19/23	Mer.	€ 110,00	X	
Aggiornamento informatico Sistema operativo e internet	32	20/23	Lun. o Mer.	€ 70,40	X	X
Elementi di Sartoria artigianale	40	19/23	Lun.	€ 88,00	X	
Elementi di Sartoria artigianale	40	19/23	Mer.	€ 88,00	X	
Tecniche di Saldatura	40	19/23	Lun.	€ 88,00	X	
Lingua tedesca - livello principiante	60	19/22	Lun. e Mer.	€ 132,00	X	
Lingua spagnola - livello principiante	60	20/23	Lun.	€ 132,00		X
Lingua spagnola - livello principiante	60	20/23	Mer.	€ 132,00		X
Tecnologie Cad 3D - livello base	50	19/23	Lun.	€ 110,00		X
Tecnologie Cad 3D - livello base	50	19/23	Mer.	€ 110,00		X
Tecnologie Cad 3D - livello avanzato	40	19/22	Lun. e Mer.	€ 88,00		X
Tecnologie Cad 3D	50	19/23	Lun. e Mer.	€ 110,00		X
Tecniche di Comunicazione efficace	30	20/23	Lun. e Mer.	€ 66,00		X
Elementi di Contabilità aziendale	60	20/23	Lun. e Mer.	€ 132,00		X



# NUOVA IBIZA Social Technology



TECHNOLOGY TO ENJOY



**Motori Euro 6**  
Con il nuovo 1.0 EcoTSI da 95 CV, prestazioni ed efficienza sono al top. E fai 100 km con solo 4,2 litri di benzina.

**Media Touch Display e SEAT Full Link**  
Connetti il tuo smartphone e porta sempre con te app, musica, contatti e social network.

**Nuovi interni**  
Il nuovo design della plancia integra il sistema infotainment, il volante diventa multifunzione.

**TUA SEMPRE A 9.550€ CON TASSO ZERO, TAEG 3,58%.  
IN PIÙ 4 ANNI DI GARANZIA, 2 ANNI DI MANUTENZIONE ORDINARIA ED 1 ANNO DI POLIZZA FURTO/INCENDIO.**

SEAT raccomanda **Castrol EDGE PROFESSIONAL**

SEGUICI SU:

Prezzo promozionato 9.550 € (chiavi in mano IPT esclusa) per Nuova Ibiza SC Style 1.0 75 CV, grazie al contributo delle Concessionarie SEAT aderenti all'iniziativa e solo per vetture in stock, valido in caso di rottamazione o di ritiro di un usato con immatricolazione antecedente al 31/12/2005 e di proprietà del cliente da almeno 6 mesi. Esempio di finanziamento: Anticipo € 4.035,00 + Spese istruttoria pratica € 300. Finanziamento di € 5.750 (capitale finanziato comprensivo di manutenzione ordinaria 2 anni/30.000 km, del valore di € 235,00 - in caso di adesione) in 60 rate da € 95,83 (rata comprensiva di € 3,91 relativa alla manutenzione ordinaria 2 anni/30.000 km di cui sopra - in caso di adesione). 1 anno di assicurazione incendio e furto (pacchetto First Trip) in omaggio (solo in caso di adesione al finanziamento). Interessi € 0. TAN 0% fisso, TAEG 3,58%. Importo totale del credito € 5.750. Spese di incasso rata € 3/mese, costo comunicazioni periodiche € 1/anno, imposta di bollo/sostitutiva € 14,37 come per legge addebitata sulla prima rata. Importo totale dovuto dal richiedente € 5.949,17. Gli importi fin qui indicati sono da considerarsi IVA inclusa ove previsto. Informazioni europee di base/Fogli Informativi e condizioni assicurative disponibili presso le Concessionarie SEAT. Salvo approvazione SEAT Financial Services. Servizio incluso: 2 anni di garanzia aggiuntiva oppure fino ad un massimo di 40.000 km totali. Consumo di carburante urbano/extraurbano/combinato l/100km: 6,5/4,5/5,2; emissione di CO<sub>2</sub> g/km: 118. Le immagini sono puramente indicative. Offerte valide sino al 31/10/2015.

**Unica Concessionaria e Centro Assistenza SEAT**

**AIME S.R.L.**

**Alba**  
**Asti**

**C.so Canale, 74 - Tel. 0173.34009**  
**Filiale di vendita**  
**C.so Torino, 8 - Tel. 0141.219465**



DENOMINAZIONE CORSO	Durata in ore	Orario previsto	Giorni previsti	Costo a carico lavoratore	Sede Ceva	Sede Mondovì	Sede Fossano	Sede esterna Ormea
Addeito impianti elettrici civili Fondamenti degli impianti elettrici	50	20,00-23,00	Lun. e Merc.	€ 110,00			x	
Addeito impianti elettrici industriali Tecniche di automazione con plc	50	20,00-23,00	Lun. e Merc.	€ 110,00			x	
Aggiornamento Informatica di base	120	20,00-23,00	Lun. e Merc.	€ 264,00			x	
Aggiornamento informatico Connettività di reti	32	20,00-23,00	Lun. e Merc.	€ 70,40			x	
Elementi di animazione e valorizzazione del territorio	30	da definire	Lun. e Merc.	€ 66,00				x
Elementi di base di paghe e contributi	60	20,00-23,00	Lun. e Merc.	€ 132,00		x		
Elementi di Contabilità e Bilancio	42	20,00-23,00	Lun. e Merc.	€ 92,40	x	x	x	
Elementi di Modellazione 3D	42	20,00-23,00	Lun. e Merc.	€ 92,40	x	x	x	
Lingua inglese - Livello principiante	60	20,00-22,30	Lun. e Merc.	€ 132,00	x	x		
Lingua inglese - Livello elementare	60	20,00-22,30	Lun. e Merc.	€ 132,00		x	x	
Lingua inglese - Livello pre-intermedio	60	20,00-22,30	Lun. e Merc.	€ 132,00	x	x		
Ristorazione - Tecniche cucina base	50	19,00-23,00	Lun. e Merc.	€ 110,00		x		
Ristorazione - Tecniche di bar	50	19,00-23,00	Lun. e Merc.	€ 110,00		x		
Somministrazione di alimenti e bevande e attività di commercio nel settore merceologico alimentare (solo voucher individuali)	104	19,00-23,00	Lun. e Merc.	€ 228,80	x			
Tecniche di Marketing e Comunicazione	30	20,00-23,00	Lun. e Merc.	€ 66,00			x	
Tecniche di Saldatura	60	20,00-23,00	Lun. e Merc.	€ 132,00	x			



**Cerchiamo appaltatori  
per lavori edili, servizi e forniture  
in oltre 50 categorie!**

visita il nostro sito - [www.bobtuttofare.it](http://www.bobtuttofare.it)  
richiedi informazioni a - [info@bobtuttofare.it](mailto:info@bobtuttofare.it)

**SEI UN'AZIENDA?**

Verifica a quali categorie appartieni  
e richiedi l'iscrizione

Sei un **PROFESSIONISTA NEL SETTORE DELLA CASA?**

Con Bob Tuttofare puoi entrare a far parte di un circuito dedicato ai professionisti della casa per:

- presentare i tuoi servizi
- essere trovato più facilmente nel web
- ricevere richieste di preventivi ed interventi



**A cosa serve e come funziona?**

Nasce per mettere a disposizione degli iscritti le richieste di privati ed aziende che sono interessati a far eseguire lavori o hanno la necessità di servizi collegati alla casa.

Il sito [www.bobtuttofare.it](http://www.bobtuttofare.it) raccoglie le richieste di privati ed aziende e le invia - a turno - a circa 3 iscritti per categoria, i quali potranno rispondere alla richiesta di preventivo o di servizio direttamente al cliente.

**Il numero limitato di iscritti per categoria e zona, il sistema di punteggio reso dalla risposta alle chiamate e dal cliente finale, garantiscono la qualità e la professionalità degli iscritti.**

**Il servizio è riservato ad un numero limitato di iscritti per categoria e zona.**

**Sono richiesti Visura Camerale e D.U.R.C.**



**CSF En.A.I.P. CUNEO**  
 Corso Garibaldi, 13 - 12100 Cuneo  
 tel. 0171 693605  
 www.enaip.piemonte.it

DENOMINAZIONE CORSO	Durata in ore	Orario previsto	Giorni previsti	Costo a carico lavoratore	SEDE
Tecnologie CAD 2D e 3D	80	20,00-23,00	Lun./Merc.*	€ 176,00	C.so Garibaldi, 13 - Cuneo
Foglio elettronico livello base	24	20,00-23,00	Lun./Merc.*	€ 52,80	C.so Garibaldi, 13 - Cuneo
Aggiornamento informatica di base	120	20,00-23,00	Lun./Merc.*	€ 264,00	C.so Garibaldi, 13 - Cuneo
Sistema operativo utente e elaborazione testi Liv. base	36	20,00-23,00	Lun./Merc.*	€ 79,20	C.so Garibaldi, 13 - Cuneo
Tecniche grafiche - Trattamento digitale immagini	80	20,00-23,00	Lun./Merc.*	€ 176,00	C.so Garibaldi, 13 - Cuneo
Inglese - Livello elementare	60	20,00-23,00	Mar./Gio.*	€ 132,00	C.so Garibaldi, 13 - Cuneo
Inglese - Livello pre-intermedio	60	20,00-23,00	Mar./Gio.*	€ 132,00	C.so Garibaldi, 13 - Cuneo
Inglese - Livello intermedio	60	20,00-23,00	Mar./Gio.*	€ 132,00	C.so Garibaldi, 13 - Cuneo
Tedesco - Livello principiante	60	20,00-23,00	Mar./Gio.*	€ 132,00	C.so Garibaldi, 13 - Cuneo
Tedesco - Livello elementare	60	20,00-23,00	Mar./Gio.*	€ 132,00	C.so Garibaldi, 13 - Cuneo
Addetto al Primo Soccorso nei luoghi di lavoro Az. Gruppo B,C	12	20,00-23,00	Lun./Merc.*	€ 26,40	C.so Garibaldi, 13 - Cuneo
Addetto impianti elettrici civili	50	20,00-23,00	Lun./Merc.*	€ 110,00	C.so Garibaldi, 13 - Cuneo
Contabilità aziendale	80	20,00-23,00	Mar./Gio.*	€ 176,00	C.so Garibaldi, 13 - Cuneo
Elementi di base di paghe e contributi	60	20,00-23,00	Mar./Gio.*	€ 132,00	C.so Garibaldi, 13 - Cuneo

\* I giorni previsti specificati sono puramente indicativi, solo all'attivazione vera e propria del corso saranno definite le serate di frequenza.

**Massucco Costruzioni**

Impianto di produzione materiali sabbio-ghiaiosi  
 Ritiro e recupero di rifiuti misti da costruzioni, terre e rocce da scavo  
 Noleggio frantumatori mobili, vibrovagli e cassoni scarrabili per rifiuti edili

**PRODUZIONE INERTE DA RICICLATO  
 DEMOLIZIONI E BONIFICHE EDILI**

**...fai un regalo  
 all'AMBIENTE!**  
 utilizza inerti riciclati,  
 risparmi e non inquina

www.massuccocostruzioni.com  
 info@massuccocostruzioni.com

800-060303

Sede amministrativa: Via Genova, 122 - Cuneo (Italy) - Tel: +39 0171.402735 - 401225 - Fax: +39 0171.401685  
 Impianto di produzione: Strada provinciale Beinette - Chiusa Pesio (Cn) - Tel / Fax: 0171.385982

**MACCHINE UTENSILI  
 UTENSILERIA**

**FORMUT**

Via C. Cordoni, 17 • 12038 SAVIGLIANO  
 tel. 0172 712467 • fax 0172 711643  
 www.formut.it

**VENDITA SPECIALIZZATA DI:**

- SEGATRICI - LAME NASTRO
- TRAPANO - PUNTE MASCHI
- PRESSE - AUTOCENTRANTI
- TORNIO - UTENSILI DA TORNIO
- FRESATRICE - UTENSILI DA FRESA
- LEVIGATRICE - SABBIAATRICE
- PONTE SOLLEVATORE - CHIAVI - CARRELLI
- UTENSILI BETA
- ARMADI PORTAVERNICI

www.ec-artigrafiche.it





**CNOS-FAP**  
Via Verdi, 22 - 12045 Fossano  
tel. 0172 636541  
fossano.cnosfap.net

DENOMINAZIONE CORSO	Durata in ore	Orario previsto	Giorni settim. d'impegno	Costo a carico lavoratore	SEDE
Elementi di perfezionamento musicale - Fiati e voce	40	19,30-22,30	2	€ 88,00	Fossano
Elementi di Programmazione di M.U. A C.N.	40	19,30-22,30	2	€ 88,00	Fossano
Tecnologie CAD 2D	60	19,30-22,30	2	€ 132,00	Bra Fossano
Costruzioni di Carpenteria	80	19,30-22,30	2	€ 176,00	Fossano
Addetto rimozione, bonifica e smaltimento materiali contenenti amianto	36	19,30-22,30	2	€ 79,20	Fossano
Aggiornamento informatico Elaborazione testi e foglio elettronico livello base	40	19,30-22,30	2	€ 88,00	Bra Fossano Saluzzo
Conduttore Impianti termici	80	19,30-22,30	2	€ 176,00	Fossano
Lingua inglese - Livello pre-intermedio	60	19,30-22,30	2	€ 132,00	Bra Fossano
Elementi di base di paghe e contributi	60	19,30-22,30	2	€ 132,00	Fossano
Tecniche di lingua italiana dei segni - Primo livello	60	19,30-22,30	2	€ 132,00	Saluzzo
Lingua italiana L2 - Livello principiante A1	60	19,30-22,30	2	€ 132,00	Saluzzo
Lingua inglese - Livello elementare	60	19,30-22,30	2	€ 132,00	Bra Saluzzo
Elementi di base di paghe e contributi	60	19,30-22,30	2	€ 132,00	Saluzzo
Ristorazione - Tecniche di sala	50	19,30-22,30	2	€ 110,00	Savigliano
Elementi di Panetteria e Pasticceria	60	19,30-22,30	2	€ 132,00	Bra Savigliano
Tecniche grafiche - Trattamento digitale immagini	48	19,30-22,30	2	€ 105,60	Savigliano
Ristorazione - Tecniche cucina base	50	19,30-22,30	2	€ 110,00	Bra Savigliano
Elementi di Comunicazione espressiva - Tecniche teatrali	40	19,30-22,30	2	€ 88,00	Savigliano
Tecnologie CAD 3D	60	19,30-22,30	2	€ 132,00	Bra
Costruzioni alle MU	60	19,30-22,30	2	€ 132,00	Bra
Aggiornamento informatico - Foglio elettronico (livello base)	24	19,30-22,30	2	€ 52,80	Bra
Tecniche di Saldatura elettrica	40	19,30-22,30	2	€ 88,00	Bra



**MONASTEROLO DI SAVIGLIANO (Cn)**  
via Savigliano, 9

Artigiani del Ferro dal 1892

**Curvatura e Piegatura Tubi**  
e profili vari in acciaio e ferro

**+39 0172.373.245**

[www.corimefcurvaturatubi.com](http://www.corimefcurvaturatubi.com)  
info@corimefcurvaturatubi.com - corimef@aruba.it

Leggi il QR CODE con il tuo smartphone



Scansiona questo codice con il tuo smartphone





# Il trattamento dell'infarto miocardico acuto

LE MALATTIE CARDIOVASCOLARI SONO LA PRIMA CAUSA DI MORTALITÀ NEL POPOLO OCCIDENTALE



*Il progetto "Sportello (in)Salute" è una sinergia tra i protagonisti pubblici e privati della provincia di Cuneo: le Asl, i Consorzi Socio Assistenziali, le associazioni di categoria e le farmacie. Rappresenta il primo anello per l'accesso al sistema integrato dei servizi socio-sanitari della Provincia di Cuneo e ha l'obiettivo di ridurre la grande asimmetria informativa presente tra cittadino e servizio pubblico.*

[www.aslcn1.it/cittadini/sportello-insalute](http://www.aslcn1.it/cittadini/sportello-insalute)

**Gli Sportelli (in) Salute di Confartigianato Cuneo**

## **Sportello di Mondovì**

Presso l'Ufficio di Zona  
Via degli Artigiani, 10  
12084 Mondovì  
tel. 0174 44203 - fax 0174 44236  
Riferimento: Massimo Fenoglio  
[massimo.fenoglio@confartcn.com](mailto:massimo.fenoglio@confartcn.com)

## **Sportello di Cuneo**

Presso la Sede Provinciale  
ingresso Via XXVIII Aprile, 24  
12100 Cuneo  
tel. 0171 451111 - fax 0171.697453  
Riferimento: Debora Panuele  
[debora.panuele@confartcn.com](mailto:debora.panuele@confartcn.com)

L'infarto miocardico è dovuto all'occlusione di un'arteria coronarica. Il miglior trattamento di tale patologia consiste nel rimuovere l'ostruzione della coronaria in modo da ripristinare il flusso di sangue nella zona infartuata.

Tale intervento si chiama Angioplastica Primaria (AP) e può essere eseguita solo in centri esperti provvisti di Emodinamica attiva 24 ore su 24.

Spiega Baldassarre Doronzo, primario della struttura di Cardiologia dell'ospedale di Savigliano: "L'intervento di angioplastica ha ridotto la mortalità per l'infarto miocardico si è ridotta, a tal punto che se si intervenisse entro la prima ora dall'inizio dei sintomi, l'infarto potrebbe non creare danni significativi al cuore". La mortalità e i danni che l'infarto provoca al cuore sono tempo-dipendenti, cioè sono strettamente correlati al tempo che trascorre

dall'evento prima dell'intervento. A tal fine in Piemonte è attiva un'organizzazione sanitaria (Rete Regionale per la cura dell'Infarto Miocardico) composta da 118, Pronto Soccorso, Cardiologie ed Emodinamiche) che hanno l'obiettivo sia di ottimizzare i tempi di intervento, sia di indirizzare i cittadini colpiti da infarto all'ospedale più vicino provvisto di Emodinamica (Centri Hub).

Se l'organizzazione sanitaria ospedaliera e territoriale è stata migliorata dalla Rete regionale per l'Infarto miocardico, molti pazienti continuano ad essere trattati in ritardo con l'AP poiché non riconoscono in tempo i sintomi dell'Infarto ed attivano in ritardo l'organizzazione del soccorso.

Allo stesso tempo molti cittadini non attuano stili di vita sani permettendo la persistenza di fattori di rischio che determinano la malattia.

## CONTROLLO SULLA COMESTIBILITÀ DEI FUNGHI

Con l'arrivo dell'autunno ritorna il tempo, per gli appassionati, di concedersi una passeggiata nei boschi alla ricerca di funghi. Questo hobby a volte può portare però ad alcune conseguenze non proprio piacevoli. Sotto la parvenza della bellezza e dei colori di alcuni funghi può nascondersi l'insidia del veleno, in alcuni casi mortale; da sempre i funghi hanno mietuto vittime tra le persone incaute che se ne sono cibate dopo averli raccolti senza una indispensabile e certa conoscenza micologica. Purtroppo ancora oggi si riscontrano molti casi di avvelenamento e di morte da funghi velenosi; questo perché molte persone inesperte si affidano a personali criteri di valutazione con i quali ritengono erroneamente di poter conoscere e distinguere i funghi commestibili da quelli "cattivi". Per evitare questi spiacevoli incidenti presso il Servizio Igiene Alimenti e Nutrizione dell'Asl CN1, è attivo il Servizio Micologico di consulenza gratuita, rivolto a tutta la popolazione, per il riconoscimento delle specie fungine ai fini della commestibilità.

Al fine di evitare l'insorgere di intossicazioni - raccomandano dal SIAN - si invitano i raccoglitori che destinano i funghi ad uso privato a contattare le diverse sedi territoriali del Servizio (Cuneo 0171 - 450691; Mondovì 0174 - 676146; Fossano 0172 - 699245; Saluzzo 0175 - 479763; Savigliano 0172 - 240680) per prendere un appuntamento con gli esperti micologi che visioneranno il materiale raccolto per riconoscerne le specie commestibili.



## ALIMENTARISTI

### Misure urgenti per il settore lattiero-caseario: Legge di conversione del D.L. 51/2015

È entrata in vigore il 4 Luglio u.s. la legge di conversione n. 91 del 2 luglio 2015 del decreto legge n. 51 del 5 maggio per il rilancio dei settori agricoli in crisi, per il sostegno delle imprese agricole colpite da eventi di carattere eccezionale e per la razionalizzazione delle strutture ministeriali.

Il provvedimento prevede la rateizzazione in tre anni senza interessi per le multe dell'ultima campagna e la compensazione tra produttori, nell'ambito della quota nazionale, per l'ultima campagna, consentendo a chi ha superato le quote fino al 12% di compensare fino al 6%, cosa che prima non era prevista e che vedeva scattare la sanzione sull'intera percentuale di splafonamento.

Inoltre, entra nel merito degli accordi di fornitura del latte tra allevatori e aziende.

#### QUOTE ULTIMA CAMPAGNA LATTIERA

Riguardo alla attuazione della rateizzazione in 3 anni senza interessi per le multe dell'ultima campagna lattiera il pagamento è ammesso anche con una fideiussione assicurativa, non solo bancaria. Gli allevatori interessati potranno presentare domanda all'AGEA entro il 31 agosto 2015. La possibilità di compensazione tra produttori, nell'ambito della quota nazionale, per l'ultima campagna fino al 6% è estesa anche a chi ha superato le quote per valori percentuali superiori al 12%, limite prescritto dal decreto legge non convertito, introducendo tre fasce percentuali ulteriori di superamento della produzione: 12-30%, 30-50%, oltre il 50%.

#### CONTRATTI DI VENDITA SCRITTI E CON DURATA MINIMA DI UN ANNO

Viene modificato l'art. 62 del decreto-legge n. 1 del 2012 innalzando a quattro punti percentuali la maggiorazione prevista del saggio degli interessi dovuti per ritardato pagamento oltre il termine legale dei trenta o sessanta giorni dall'ultimo giorno del mese di ricevimento della fattura.

La sanzione amministrativa pecuniaria per violazione degli obblighi di cui al comma 1 dell'art. 62 è elevata da un minimo di 1000 € ad un massimo di 40.000 € mentre quella prevista per la violazione degli obblighi di cui al comma 2 è elevata da un minimo di € 2.000 ad un massimo di € 50.000.

Viene inoltre stabilito che l'entità della sanzione, fissata da un minimo di € 500 fino ad un massimo di € 500.000 per il mancato rispetto dei termini di pagamento, è determinata anche in funzione del fatturato dell'azienda debitrice.

#### CREAZIONE DELL'INTERPROFESSIONE DEL LATTE PER ORGANIZZARE LA FILIERA

Per rafforzare la filiera si definisce la creazione di un unico organo interprofessionale, che potrà prendere decisioni valide, a determinate condizioni, come accade in altri Paesi europei come la Francia.

Per essere riconosciuta l'organizzazione interprofessionale deve arrivare non più al 20% ma al 25% per cento di rappresentatività degli operatori esercenti attività economiche connesse alla produzione e ad almeno una delle fasi della filiera tra la trasformazione e la distribuzione di prodotti del settore o per ciascun prodotto o gruppo di prodotti;

Se l'operatività della organizzazione interprofessionale è al livello di una singola circoscrizione economica, intesa come zona geografica costituita da regioni di produzioni limitrofe o vicine nelle quali vigono condizioni di produzione e commercializzazione omogenee, per il riconoscimento dell'organizzazione deve essere dimostrata un rappresentatività pari ad almeno il 51% del settore o per ciascun prodotto o gruppo di prodotti in tale ambito e il 15% a livello nazionale.

Per riconoscere le organizzazioni interprofessionali, sia livello nazionale che per ogni circoscrizione economica, è prevista un'intesa tra Mipaaf e Conferenza Stato Regione.

Le stesse organizzazioni interprofessionali sono chiamate a garantire il rispetto di quanto previsto dall'articolo 62 del decreto legge n. 1 del 2012 e dalle sue disposizioni attuative per i contratti-tipo per la cessione del latte, da esse predisposti.

Le regole assunte al proprio interno da parte di tali organizzazioni potranno essere estese, "erga omnes", ovvero indipendentemente dalla adesione o meno dell'operatore economico a tale organizzazione, dietro richiesta al Mipaaf, agli operatori economici non solo del settore ma anche del prodotto specifico o del gruppo di prodotti.

Sono previste sanzioni fino al 10% del valore dei contratti in caso di violazione dei contratti-tipo estesi erga omnes.

### La contraffazione agroalimentare: dal Ministero dello Sviluppo Economico un vademecum per il consumatore

Un "kit" anticontraffazione per guidare quotidianamente il consumatore nella scelta di alimenti originali, nel rispetto di quattro requisiti imprescindibili: provenienza-sicurezza-tracciabilità-salute e gusto.

È il progetto che la Direzione Generale per la Lotta alla Contraffazione-Ufficio Italiano Brevetti e Marchi (DGLC-UIBM) del Ministero dello Sviluppo Economico ha realizzato, in occasione di EXPO 2015, e che rientra nella serie di iniziative istituzionali che il dicastero mette in campo nella diffusione della cultura della legalità contro il mercato del falso.

Più in particolare, il progetto prevede:

- Un Vademecum Alimentare realizzato in collaborazione le Associazioni dei Consumatori iscritte al CNCU. Una vera guida sul cibo, completa di schede dedicate agli alimenti base della dieta, con dettagli e aggiornamenti su etichette, avvertenze, norme e recapiti utili per evitare acquisti di alimenti contraffatti;
- Un video che illustra, con semplicità e immediatezza, come scegliere gli ingredienti sicuri e originali e come evitare quelli contraffatti;

- Una "Guida sulla contraffazione online", in edizione speciale per EXPO, realizzata anche in lingua inglese per essere distribuita alle oltre 140 delegazioni di paesi esteri presenti all' Expo 2015;
- Una "Guida dedicata alla proprietà intellettuale per le PMI nel settore agroalimentare", realizzata in collaborazione con l'Organizzazione Mondiale della proprietà intellettuale (OMPI), nell'ambito del protocollo di cooperazione bilaterale tra l'OMPI ed il Governo italiano. La Guida, in lingua inglese, sarà a breve disponibile online sul sito dell'OMPI [www.wipo.int](http://www.wipo.int) e della DGLC-UIBM.

Al link [www.uibm.gov.it/index.php/29-07-2015-comunicato-stampa-alimentare-vicari-dal-mise-un-kit-anti-contraffazione](http://www.uibm.gov.it/index.php/29-07-2015-comunicato-stampa-alimentare-vicari-dal-mise-un-kit-anti-contraffazione) si possono scaricare il vademecum, il video e la guida.

Fonte: Ministero dello Sviluppo Economico

## Servizio gratuito di notifica dei prezzi all'ingrosso via sms o mail

La Camera di commercio di Cuneo fornisce un servizio gratuito di notifica, tramite sms e/o mail, di alcuni prezzi all'ingrosso pubblicati sui listini prezzi camerali.

Dal portale prezzi della Camera di commercio è possibile, seguendo le istruzioni riportate, registrarsi gratuitamente al servizio per ricevere sms e/o mail con le quotazioni dei prodotti desiderati.

L'utente registrato dal menù "Il mio paniere" può costruirsi un listino personalizzato dei prodotti prescelti, che potrà modificare in qualsiasi momento.

Da quest'anno gli operatori interessati possono ricevere via sms e/o mail anche i prezzi medi all'ingrosso di alcune varietà di pesche quotate dalla Camera di commercio sul territorio della Granda.

Per informazioni e per assistenza all'iscrizione: CCIAA ufficio statistica - tel. 0171 318.772-742 - [statistica@cn.camcom.it](mailto:statistica@cn.camcom.it)

Fonte: Camera di Commercio di Cuneo

## Nuove etichette e regole per le insalate in busta

Continuità della catena del freddo, chiare informazioni in etichetta su condizioni d'uso e scadenze e obbligo di confezioni ecocompatibili. Dal 13 agosto si applicano le nuove regole per la IV gamma: insalate in busta, preparati freschi pronti da cuocere per minestrone o contorni, macedonie in vasetto. Tutti i prodotti già preconfezionati o immessi in commercio a quella data, anche se non conformi, possono essere smaltiti fino a esaurimento scorte. Dopo di che scatteranno le sanzioni.

La quarta gamma si è affermata sul mercato per la sua praticità di consumo e perché in grado di rispondere alle principali tendenze alimentari. In Italia il fatturato vale oltre 700 milioni di euro: oltre 200 aziende produttrici nel settore, il 70% della produzione a marchio della Grande Distribuzione

Organizzata. Un anno fa Help Consumatori aveva spiegato le novità della Legge 77/2011 sulla preparazione, il confezionamento e la distribuzione dei prodotti ortofrutticoli di quarta gamma. Con l'emanazione del decreto attuativo a partire dal 13 agosto, tutte le aziende sono chiamate ad uniformarsi a disposizioni di dettaglio su aspetti determinanti per la sicurezza e la qualità del fresco confezionato pronto al consumo. Esaurite le scorte dei prodotti confezionati prima di questa data scatteranno le sanzioni.

Le principali novità:

- continuità della catena del freddo: la temperatura uniforme inferiore agli 8°C deve essere garantita dal confezionamento all'acquisto da parte del consumatore finale al fine di garantire freschezza e qualità. In questo senso, i parametri minimi richiesti dalla legge agli stabilimenti produttivi prevedono aree di lavorazione con temperature non superiori a 14 gradi, celle frigorifere non superiori a 8 gradi e almeno 2 vasche di lavaggio a ricircolo continuo di acqua;
- etichettatura più puntuale: su ogni prodotto di IV gamma deve comparire in modo chiaro e leggibile la dicitura "prodotto lavato e pronto al consumo/pronto da cuocere". L'indicazione - tassativa e non modificabile, salva la sostituzione del termine "prodotto" con una più specifica relativa al contenuto della confezione - mira a rendere immediatamente riconoscibile il prodotto di IV gamma che non necessita di alcuna ulteriore attività ed è subito pronto all'uso, distinguendolo da altre tipologie di ortofrutticoli confezionati che richiedono invece ulteriori fasi di manipolazione prima dell'impiego o del consumo. È prevista inoltre l'indicazione obbligatoria "conservare in frigorifero a temperatura inferiore agli 8°C" che si affianca, per i prodotti che recano la dicitura "prodotto lavato e pronto da cuocere", alle istruzioni per l'uso, con tempi e temperature di cottura. Infine, non ci saranno più dubbi relativi alla durata del prodotto una volta aperta la confezione: l'etichetta indicherà infatti che il contenuto sarà da "consumare entro due giorni dall'apertura della confezione e comunque non oltre la data di scadenza";
- imballaggi ecocompatibili: dovranno essere impiegati esclusivamente materiali di tipologia e grammatura idonei a consentire lo smaltimento tramite raccolta differenziata o riciclo.

Fonte: Help Consumatori.it

## SINDACALE

### Novità contrattuali

Dal 1° settembre 2015 sono entrati in vigore i nuovi valori della retribuzione tabellare dei seguenti settori artigiani:

- Imprese esercenti servizi di pulizia, disinfezione, disinfestazione, derattizzazione e sanificazione
- Area Alimentazione - Panificazione.

A cura dell'Area Sindacale Contrattuale Lavoro di Confartigianato Cuneo



## Calendario corsi autunno 2015

Si rende noto il programma formativo elaborato per il prossimo autunno:

Accesso alla professione > 3,5 t	
Ore	150
Svolgimento ed orari	Dal 26/09 al 23/12/15 martedì: 19,00-23,00 giovedì: 19,00-23,00 sabato: 8,00-12,00
Sede	Cuneo - Via della Motorizzazione, 11
Quota iscrizione	€ 1.800,00 + IVA

Accesso alla professione da 1,5 t a 3,5 t	
Ore	74
Svolgimento ed orari	Dal 10/10 al 28/11/15 mercoledì: 19,00-23,00 sabato: 8,00-14,00
Sede	Cuneo - Via della Motorizzazione, 11
Quota iscrizione	€ 800,00 + IVA

ADR base	
Ore	17
Svolgimento ed orari	Dal 6/11/2015 sabato: 8,00-15,00
Sede	Cuneo - Via della Motorizzazione, 11
Quota iscrizione	€ 420,00 + IVA

Aggiornamento CQC	
Ore	35
Svolgimento ed orari	Dal 7/11 al 5/12/2015 venerdì: 20,30-23,30 sabato: 8,00-12,30
Sede	Marene, Via Savigliano 116
Quota iscrizione	€ 220,00 + IVA

Per ulteriori informazioni ed iscrizioni contattare:

### Area Formazione

#### Confartigianato Imprese Cuneo

rif. Elena Ramondetti

tel. 0171.451188

e-mail: corsi.sicurezza@confartcn.com.

## Verifica della regolarità delle imprese iscritte all'Albo degli autotrasportatori

Nelle more della attivazione del Portale dell'Albo nazionale degli autotrasportatori, è attivata in via transitoria una apposita funzione informatica quale sezione speciale nell'ambito del Portale dell'Automobilista.

In via sperimentale, fino al 30 settembre 2015, l'accesso alla funzione informatica è consentito, previa autenticazione, solo alle imprese di autotrasporto iscritte all'Albo ai fini della verifica della propria posizione e della segnalazione agli Uffici competenti di eventuali anomalie.

Fatta salva l'individuazione con successivo provvedimento dei requisiti e dei criteri specifici per l'adempimento di legge, dal 1° ottobre 2015, l'accesso alla funzione informatica consente di accertare la regolarità dell'impresa iscritta all'Albo nazionale degli autotrasportatori (di seguito denominato "Albo") sulla base della contestuale sussistenza dei seguenti requisiti:

- iscrizione all'Albo;
- iscrizione alla CCIAA;
- iscrizione al REN - Registro elettronico nazionale ove richiesta;
- regolarità previdenziale desumibile sulla base dei collegamenti telematici con INPS;
- regolarità assicurativa desumibile sulla base dei collegamenti telematici con INAIL.

La contestuale sussistenza dei requisiti di cui al punto 3 è acquisita in modo telematico sia attraverso l'estrazione dei dati già presenti nel CED della Motorizzazione (iscrizione all'Albo, iscrizione al REN, iscrizione alla Camera di Commercio) che tramite i dati relativi alla regolarità contributiva trasmessi per mezzo di collegamento telematico da INPS ed INAIL come indicato in premessa. L'accertamento dei requisiti di cui alle lettere d) e e) del punto 3 resta subordinato alla trasmissione dei dati da parte degli Enti competenti.

La regolarità della posizione è attribuita all'impresa di autotrasporto ove questa:

- sia iscritta all'Albo nazionale degli autotrasportatori e non risulti sospesa;
- sia iscritta alla CCIAA;
- sia iscritta al REN - Registro elettronico nazionale, ove richiesto dalla vigente normativa;
- sia in regola con gli obblighi contributivi per come attestato, in via telematica, da INPS e INAIL.

La regolarità dell'impresa iscritta con riferimento ai requisiti della assicurazione dei veicoli, dello svolgimento in concreto dell'attività economica e della congruità tra il parco veicolare ed il numero dei dipendenti autisti è accertata solo previa apposita istruttoria le cui modalità sono individuate con successivo provvedimento.

Dal 1° ottobre 2015, l'accesso alla funzione è consentito, previa autenticazione, ai soggetti committenti di servizi di autotrasporto ai fini della verifica sulla regolarità del vettore. L'insussistenza di uno o più dei requisiti di cui al punto 3 determina lo stato di "non regolarità" dell'impresa iscritta all'Albo.

## Veicoli eccezionali e trasporti in condizioni di eccezionalità

Fornite ulteriori precisazioni in merito alla direttiva MIT 10.9.2014 prot. n. 4214 relativa ai veicoli eccezionali e trasporti in condizioni di eccezionalità. In particolare vengono fornite indicazioni in ordine a:

- preavviso di transito, che gli enti proprietari hanno facoltà di richiedere e che deve contenere la conferma esplicita di aver nuovamente accertato la percorribilità dell'intero percorso;
- comodato d'uso e locazione, specificando che la normativa speciale sull'intestazione temporanea dei veicoli trova applicazione anche nei riguardi delle società cooperative e dei consorzi, e che le autorizzazioni per i trasporti eccezionali presuppongono il rispetto delle norme (comunitarie, bilaterali e CEMT) che disciplinano l'autotrasporto internazionale;
- macchine agricole, delle quali è consentita la locazione solo alle imprese esercenti tale attività;
- macchine operatrici, per le quali vige l'obbligo di indicare sulla carta di circolazione i dati completi dell'impresa alla quale è affidata l'utilizzazione delle stesse;
- autorizzazioni singole e multiple, che devono contenere una precisa descrizione del carico e del suo eventuale imballaggio;
- individuazione del committente;
- origine e destinazione del trasporto; nella domanda deve essere indicato l'intero percorso (anche se ricadente nella competenza di più enti proprietari o concessionari) interessato dal transito, caratterizzato da origine e destinazione, specificando gli indirizzi di carico e scarico;
- classificazione dei mezzi d'opera (autoveicoli isolati o complessi veicolari) e necessità dell'autorizzazione e dell'indennizzo per la circolazione;
- tipologie di assi/pneumatici;
- complessi esteri eccezionali per massa.

## Passaggio Province-Motorizzazione, chiarimenti dal Ministero dei Trasporti

Da quest'anno, per iscriversi all'Albo degli autotrasportatori, le imprese devono rivolgersi agli uffici periferici della Motorizzazione Civile e non più alle province. Il Ministero dei Trasporti ha fornito nuove disposizioni per l'operatività degli uffici periferici della Motorizzazione, in riferimento alle operazioni Registro elettronico nazionale e al trasferimento delle funzioni di tenuta degli Albi provinciali degli autotrasportatori. Già con la precedente circolare, il Ministero dei Trasporti aveva predisposto la modulistica di base necessaria per rendere uniforme sul territorio l'azione amministrativa da parte degli uffici della Motorizzazione: con questa nuova circolare viene implementata la modulistica.

La nuova modulistica ha la funzione di facilitare la proposizione delle istanze da parte degli utenti e vista la standardizzazione dei fac-simili consentirà un più fluido esame delle domande da parte dell'amministrazione.

## Attività di controllo del settore autotrasporto nel 2014

Il 18 giugno 2015 si è tenuta la "Commissione per la sicurezza stradale nel settore dell'autotrasporto" e sono stati presentati i dati relativi all'attività di controllo della Polizia Stradale riguardanti l'anno 2014. In totale i controlli eseguiti su strada sui mezzi pesanti sono stati 311.990, con un aumento del 10% rispetto all'anno precedente. Circa la nazionalità dei veicoli controllati, l'87,1% (271.795 mezzi) sono italiani, l'11,4% (35.593) provengono dall'Ue e l'1,5% (4.602) dagli stati extra Ue.

E' soprattutto nel Nord Italia che la percentuale dei veicoli stranieri controllati è cresciuta molto, toccando il 24,2% (30.943 mezzi), contro il 75,8% di italiani (96.501 veicoli).

Parlando di infrazioni è da rilevare che, per i trasportatori extra U.E in modo particolare, la quasi totalità delle contestazioni riguarda la mancanza del titolo autorizzativo.

Circa 200 sono state le contestazioni con confisca delle merci trasportate da vettore abusivo: di cui 39 ai caricatori, 46 ai proprietari della merce e le restanti alla committenza.

Non molte violazioni, invece, risultano esser state accertate in materia di cabotaggio abusivo, poco più di un centinaio. Considerando, però, che la norma è stata modificata dal decreto Sblocchi Italia, si presume che dal prossimo anno le contestazioni siano molto più numerose.

Le slides complete della presentazione sono disponibili su richiesta a: [trasporti@confartcn.com](mailto:trasporti@confartcn.com)

## AUTOTRASPORTO PERSONE

### Revisione del ruolo dei conducenti dei servizi pubblici non di linea, taxi e noleggio con conducente

È in corso la revisione periodica del ruolo provinciale dei conducenti dei servizi pubblici non di linea, al fine di verificare per gli iscritti la permanenza dei requisiti richiesti dalla legge regionale.

La Camera di commercio di Cuneo sta inviando direttamente ad ogni soggetto iscritto, per posta ordinaria o tramite posta elettronica certificata (PEC), la documentazione necessaria, da restituire compilata tassativamente entro il 30 settembre 2015.

Le modalità di consegna:

- tramite spedizione a: Camera di commercio di Cuneo - Ufficio commercio . Via E. Filiberto 3, 12100 CUNEO
- consegna diretta allo sportello unico della sede di Cuneo o agli sportelli delle sedi decentrate di Alba, Mondovì, Saluzzo.

Oltre alla dichiarazione sostitutiva di atto di notorietà debitamente compilata e sottoscritta, è richiesto anche il



versamento sul c/c/p n. 108126 intestato alla Cciaa di Cuneo di € 31,00 quali diritti di segreteria per revisione.

Qualora un iscritto al ruolo non ottemperi a quanto richiesto entro la data sopra indicata, o se dovessero essere rilevate circostanze ostative all'iscrizione, sarà avviata nei suoi confronti la procedura di cancellazione d'ufficio dal ruolo ai sensi della vigente normativa.

Per ulteriori informazioni rivolgersi a: CCIAA Ufficio Commercio - Tel. 0171/318773 - 729 - 764

Orari: mattino (dal lunedì al venerdì): 9.00 - 12.00; pomeriggio (martedì e giovedì): 14.30 - 15.30.

## SETTORE LEGNO

### Modifiche al regolamento forestale in vigore dal 1° settembre 2015

Entreranno in vigore il 1° settembre 2015 importanti modifiche al regolamento forestale, di cui al Decreto del Presidente della Giunta Regionale n. 4/R del 6.7.2015 approvato con D.G.R. n. 49-1702, volte a semplificare e chiarire tale norma.

Come già previsto dalle modifiche alla legge forestale approvate l'11 marzo 2015, la comunicazione corredata da relazione tecnica (art. 5) viene eliminata e contestualmente vengono ridefiniti i casi per cui sono previste la comunicazione semplice (art. 4) o l'autorizzazione con progetto d'intervento (art. 6); tali istanze, a partire dal 1° settembre 2017, potranno essere presentate solo per via telematica (art. 3).

In particolare, anche per agevolare la raccolta delle informazioni ai sensi del Regolamento (UE) 995/2010 (dovuta diligenza), la comunicazione semplice non sarà richiesta per tagli fino a 150 quintali per anno solare, destinati all'autoconsumo del proprietario, del possessore o dell'acquirente del bosco in piedi.

Nei boschi a governo a misto il taglio della componente a fustaia dovrà rispettare le epoche di intervento di quella a ceduo (art. 18), tali epoche dovranno essere rispettate anche per i robinieti e i castagneti, per i quali sono inoltre previste modalità di gestione specifiche (art. 55), a prescindere dalla forma di governo (ceduo, fustaia o governo misto).

Modifica anche ai requisiti professionali per l'esecuzione degli interventi selvicolturali (art. 31); dal 1° settembre 2015 gli interventi su superfici superiori ai 5.000 m<sup>2</sup> dovranno essere realizzati da almeno un operatore in possesso delle competenze professionali riferite all'unità formativa "Utilizzo in sicurezza della motosega nelle operazioni di abbattimento ed allestimento" (F3) oppure di un attestato di frequenza ad un corso di formazione "specifico" dei lavoratori per il settore ATECO 2007 - A02 (Silvicoltura ed utilizzo di aree forestali) ai sensi del d. lgs. 81/2008. Tali requisiti sono richiesti indipendentemente dal tipo di intervento e non sono previste deroghe per proprietari, possessori o conduttori del bosco.

Le altre principali modifiche riguardano:

- l'adeguamento del regolamento all'entrata in vigore delle Misure di Conservazione per la rete Natura 2000 (artt. 7 e 30);

- le modalità di assegno al taglio (art. 9);
- i tagli a scelta colturale in fustaia (art. 21), che non potranno superare il 40% della provvigione;
- i tagli intercalari (art. 22), a cui vengono assimilati i tagli di conversione a fustaia, e che dovranno essere eseguiti rilasciando una copertura minima a fine intervento non inferiore al 50%;
- i tagli successivi (art. 24), per cui vengono semplificate le casistiche relative al volume legnoso residuo;
- gli interventi nei cedui invecchiati (art. 26 bis), assimilati, in relazione alla struttura del popolamento, ai tagli intercalari o di maturità della fustaia coetanea o al taglio a scelta colturale della fustaia disetanea;
- gli interventi nei boschi a governo misto (art. 27), le cui casistiche vengono fortemente semplificate;
- le vie di esbosco (art. 52).

Sono infine introdotte alcune casistiche volte a favorire la biodiversità, riguardanti in particolare:

- gli alberi da conservare ad invecchiamento indefinito (art. 42 bis);
- le specie arboree forestali esotiche invasive (art. 42 ter).

Per un quadro più completo, si rimanda al testo coordinato del regolamento, dove sono indicate tutte le modifiche reperibile sul sito della Confartigianato Imprese Cuneo al link <http://cuneo.confartigianato.it/il-regolamento-forestale/>

Si rende noto inoltre che è in fase di definizione anche il novo Piano Forestale Regionale e, a tal proposito è stata data disponibilità da parte della Confartigianato Imprese Piemonte a partecipare al Comitato Tecnico Regionale Foreste e Legno con l'attuale Presidente Regionale Imprese Boschive Dario Vinai già Rappresentante Provinciale Cuneese del comparto. Il tavolo, al di là del formalismo, si auspica possa essere uno strumento utile a confrontare e definire le tematiche delle Foreste e del Legno.

## RESTAURO

### Albo restauratori - scadenza per la qualifica il 30 ottobre 2015

È stato pubblicato il bando di selezione pubblica per i restauratori e conseguentemente è partita la procedura di selezione per l'ottenimento dei titoli di qualifica di restauratore da parte del ministero dei Beni Culturali.

Il bando prevede che le domande per il riconoscimento di qualifica debbano essere inviate esclusivamente per via telematica al sito del MIBACT [www.beniculturali.it](http://www.beniculturali.it) a partire dal 31 agosto 2015 ed entro le 12.00 del 30 ottobre 2015 con tutta la documentazione necessaria a comprovare il possesso dei requisiti. Confartigianato ha attivato un servizio per ottemperare a quanto previsto dal bando.

Per informazioni contattare l'Ufficio Categorie di Confartigianato Imprese Cuneo tel. 0171 451252.

# Impianti termici: dal CTI gli esempi applicativi del libretto di impianto

IL COMITATO TERMOTECNICO ITALIANO (CTI) HA PUBBLICATO IL QUARTO ESEMPIO APPLICATIVO DEL LIBRETTO DI IMPIANTO PREVISTO DAL DM 10 FEBBRAIO 2014.

L'esempio messo a punto dal CTI riguarda un edificio destinato a uso uffici, dotato di un impianto di riscaldamento e condizionamento a espansione diretta di tipo VRV/VRF

L'esempio diffuso nei giorni scorsi si aggiunge agli altri tre elaborati dal CTI dopo l'approvazione delle norme sul nuovo libretto di impianto, il CTI ha iniziato a mettere a punto una serie di esempi pratici per facilitare gli operatori del settore.



**coibe**

di BERGESE STEFANO

www.tec-artigrafiche.it

## FOSSANO

Via Torino, 82 - tel./fax **0172 692780**

- cell. **335 7065055** (Bergese Stefano)
- cell. **328 9464556** (Bergese Enrico)
- cell. **366 6187348** (Bergese Giorgio)

- **ISOLAMENTI TERMOACUSTICI DI ABITAZIONI ED EDIFICI CIVILI E INDUSTRIALI**
- **AMBIENTAZIONI IN CARTONGESSO**
- **CONTROSOFFITTATURE IN FIBRA MINERALE, GESSO, METALLICHE**
- **COMPARTIMENTAZIONI REI 60 - 120 - 180**
- **CONTROSOFFITTATURE REI 60 - 120 - 180**
- **RIVESTIMENTI "A CAPPOTTO" CERTIFICATI**
- **COIBENTAZIONE DI ABITAZIONI ESISTENTI CON RIEMPIMENTO DI INTERCAPEDINI CON MATERIALI IN CLASSE "0".**

e-mail: **info@coibe.it**

sito web: **www.coibe.it**



IL COMITATO TERMOTECNICO ITALIANO È UN'ASSOCIAZIONE SENZA FINE DI LUCRO, AVENTE IL COMPITO DI SVOLGERE L'ATTIVITÀ NORMATIVA NEI SETTORI DELLA TERMOTECNICA E DELLA PRODUZIONE E UTILIZZAZIONE DI ENERGIA TERMICA, E DELLE RELATIVE IMPLICAZIONI AMBIENTALI. IL CTI È UN ENTE FEDERATO ALL'UNI, ENTE NAZIONALE ITALIANO DI UNIFICAZIONE.

Il primo esempio riguarda una singola unità abitativa dotata di:

- Caldaia a gas (20 kW) con produzione ACS (24 kW);
- Stufa a pellet non collegata all'impianto (8 kW);
- Pompa di calore reversibile (6 kW Riscaldamento – 5,3 kW Raffreddamento);
- Pannello solare termico (4,2 m<sup>2</sup>).

Il secondo esempio prende in considerazione un condominio con un impianto di riscaldamento centralizzato ad acqua calda costituito da:

- Caldaia (340 kW) con bruciatore ad aria soffiata, alimentato a gas;
- Impianto di addolcimento dell'acqua alimentata

all'impianto;

- Valvole termostatiche e ripartitori per contabilizzazione indiretta del calore installati sui singoli radiatori.

Nel terzo esempio è stato preso in esame un edificio a uso uffici con un impianto di riscaldamento e condizionamento ad acqua, costituito da:

- Pompa di calore reversibile in grado di fornire 300 kW in condizionamento e 350 kW in riscaldamento;
- Impianto di addolcimento dell'acqua alimentata all'impianto;
- Accumulo da 600 litri;
- Ventilconvettori.

I vari esempi si possono reperire

sul sito [www.cti2000.it](http://www.cti2000.it) nella sezione Pubblicazioni - Libretto di Impianto.

### FORMAZIONE PER INSTALLATORI E MANUTENTORI

Nel mese di settembre Confartigianato Cuneo ha organizzato con successo un incontro formativo inerente il Catasto Impianti Termici. Il percorso tecnico/pratico è stata l'occasione per approfondire, oltre al contesto normativo, soprattutto le competenze per la compilazione ed il caricamento del Libretto e del Rapporto di Controllo. La seduta è stata coordinata dal rappresentante Luigi Capocchia e dal p.i. Andrea Giaccone.

nuova enne 1 snc  
**enne1**  
www.enne1.it **noleggio**

VIA MONDOVI 54 MOROZZO CN  
VIA ARMEA 22 SANREMO IM  
**0171 771005**

**noleggio parapetti**

SE VOLETE DEMOLIRE

NOLEGGIATE  
LE NOSTRE  
PINZE MANUALI  
PER DEMOLIZIONI

NESSUNA VIBRAZIONE  
NESSUN RUMORE  
NIENTE ACQUA  
POCA FATICA

eliminano il costoso ponteggio  
**modelli a partire  
da 7.00 al ml**  
montaggio escluso

**NOVITÀ ESCLUSIVA**  
RIGATRICE PER REALIZZARE  
E RENDERE ANTISCIVOLO  
PAVIMENTAZIONI ZOOTECHNICHE

IMPIANTI ELETTRICI

RICAMBI ARIA E  
CONDIZIONAMENTO

LAVORI IN CARTONGESSO

[www.recimpiantifossano.com](http://www.recimpiantifossano.com)

**FOSSANO** Viale Regina Elena 122/C  
Tel. e fax 0172 694489

**R&C**  
IMPIANTI

**DAIKIN AEROTECH**  
LO SHOW-ROOM DELLA CLIMATIZZAZIONE

Siamo presenti anche a **MONDOVI**  
in via Via Pietro Del Vecchio 17/c - Tel. 0174 330509  
con il nuovo **show room** della **climatizzazione**  
**Daikin** e del riscaldamento **Rotex**.  
**VENITE A TROVARCI!**

dell'artemvotra.com

# Manutenzione impianti di condominio: paga anche chi ha l'impianto autonomo

**CON SENTENZA N. 13415/2015 LA CASSAZIONE HA DECISO CHE LE SPESE PER IL RIFACIMENTO DELL'IMPIANTO FOGNARIO VANNO SUDDIVISE TRA TUTTI I CONDOMINI IN BASE ALLE QUOTE DI PROPRIETÀ, ANCHE IN PRESENZA DI UN IMPIANTO AUTONOMO.**

Il proprietario di una rimessa sottostante l'edificio condominiale, nel caso della sentenza, aveva affermato di non dover partecipare alle spese dal momento che era provvisto di un impianto autonomo "a dispersione" ma l'ultima sentenza ribadisce che l'impianto, anche se non utilizzato è comunque in comproprietà.

Un tema ampiamente dibattuto che ha visto la Suprema Corte assumere posizioni ormai consolidate nel tempo.

Già una sentenza di Cassazione del 30/04/2014 n. 9526, un condomino, dopo aver distaccato la propria unità abitativa dall'impianto di riscaldamento centralizzato, continuando a rimanere comproprietario dell'impianto centrale, continua ad essere obbligato a sostenere gli oneri relativi alla manutenzione e all'adeguamento del bene stesso.



## F-GAS: PERPLESSITÀ DI CONFARTIGIANATO SULLA PROCEDURA

Confartigianato Imprese ha recentemente inviato al Ministero dell'Ambiente una segnalazione relativa al questionario per gli F-gas che lo stesso Ministero sta mandando alle imprese regolarmente registrate nel repertorio nazionale telematico ([www.fgas.it](http://www.fgas.it)), sebbene non ancora certificate. Tale modulo, in estrema sintesi, chiede conto del motivo di tale omessa certificazione da parte delle aziende. Nella segnalazione dell'Associazione vengono rappresentate alcune perplessità sulla modalità di estrinsecazione del controllo e vengono altresì richiamate le criticità della procedura per adempiere al dettato normativo, l'appesantimento burocratico introdotto dal legislatore italiano rispetto al regolamento europeo e i costi della certificazione.

# scaletta

R I C A M B I

**CUNEO**

tel. 0171 681977

**SALUZZO**

tel. 0175 249506

[www.scalettaricambi.it](http://www.scalettaricambi.it)

www.tec-artigrafiche.it



Kit parabole scioglineve



Resistenze per stufe a pellet

RIVENDITORE AUTORIZZATO PER LA PROVINCIA DI CUNEO

Strumenti **eliwell**



Cavo scaldante per proteggere grondaie e pluviali da gelo e neve

ATTREZZATURA PER CONDIZIONAMENTO E REFRIGERAZIONE

**WIGAM**



Ventilatori tangenziali per stufe a pellet e generiche



Ventilatore per caldaie a legna



# Efficienza energetica: il bonus del 65% si applica anche per immobili affittati delle imprese

■ La detrazione fiscale del 65% per gli interventi di efficientamento energetico si applica anche in caso di lavori eseguiti sui fabbricati affittati delle imprese.

A stabilirlo una recente sentenza, la n. 2692/2015, della Commissione tributaria regionale della Lombardia, in contrasto con quanto sostenuto dall'Agencia delle Entrate con la risoluzione ministeriale 340/E/2008, in materia di applicabilità del bonus.

Sulla base di tale orientamento, l'Agencia aveva chiarito che, per i soggetti titolari di reddito d'impresa, l'agevolazione dovesse essere riconosciuta esclusivamente per i lavori effettuati su fabbricati "strumentali".

Ora, con la sentenza del CTR della Lombardia, viene respinta la posizione dell'Agencia delle Entrate sostenendo che, per le imprese, il citato requisito per la fruizione del beneficio "non si ritrova né nella legge né nella normativa di attuazione, ed è frutto di un'interpretazione arbitraria dell'Amministrazione, priva di qualsiasi riscontro normativo".

Inoltre la posizione dell'Agencia delle Entrate, continua la sentenza,



risulta "in palese contrasto con la ratio della norma agevolatrice, posto che la finalità del legislatore appare quella di incentivare nel modo più ampio possibile il risparmio energetico [...] favorendo gli investimenti in edilizia".

Come è noto, la detrazione Irpef del 65% per gli interventi miranti al risparmio energetico, come anche quella del 50% sulle ristrutturazioni edilizie, salvo ulteriori proroghe, dal 1° gennaio 2016 passerà al 36% con tetto di spesa massima dimezzato (per le ristrutturazioni 46mila euro).

Tuttavia, stando alle ultime indiscrezioni, alla luce dell'impatto positivo finora ottenuto dagli ecobonus sull'economia, il Governo sarebbe già al lavoro per la riconferma nel 2016 delle agevolazioni, come del resto era stato chiesto da ANAEP-Confartigianato Edilizia e dalle altre associazioni delle imprese edili.

Bisognerà però attendere la definizione della Legge Stabilità 2016 per sapere se effettivamente la proroga sarà prevista o meno. Seguiranno quindi aggiornamenti appena si renderanno disponibili.

**TEC**  
arte grafiche

il modo migliore di comunicare.

via dei Fontanili, 12  
Fossano (CN)  
tel. 0172 695770  
info@tec-artigrafiche.it  
www.tec-artigrafiche.it

**GARANZIA 10 ANNI**

**LASER**  
www.caldaielegna.it

Costruzione caldaie e trasformazione impianti riscaldamento a biomasse risparmi del 70-80% dai tradizionali sistemi

PELLET o MAIS TERMOACCUMULATORE da 0 a 50 mt BOILER

POMPA DI CALORE CON RECUPERO GEOTERMICO

**G.C. di Ghigo**  
Fraz. Ruata Re, 9/A  
12037 SALUZZO (CN)  
Tel. 0175.46582 - Fax 0175 291234  
Cell. 333 6183409  
info@caldaielegna.it



# Impianti FER: aggiornamenti per la qualifica degli installatori

LA REGIONE PIEMONTE HA APPROVATO LA DISCIPLINA DEI PROFILI FORMATIVI PER L'ABILITAZIONE DEGLI INSTALLATORI DI IMPIANTI

Comunichiamo alcuni aggiornamenti in merito alla disciplina che regola la qualifica degli installatori che operano su impianti alimentati da fonti di energia rinnovabile già normati dal 2013 dal Decreto Legislativo 28/2011.

La Regione Piemonte ha approvato la Disciplina dei profili formativi per l'abilitazione degli installatori di impianti a fonti di energia rinnovabile (FER) emanata con Delibera della Giunta Regionale 8 giugno 2015, n. 18-1540.

Si ricorda che, come prevede la normativa nazionale D.Lgs 28/2011, tutti i soggetti abilitati all'installazione e manutenzione straordinaria di impianti FER hanno l'obbligo di aggiornamento formativo di almeno 16 ore ogni tre anni al fine di mantenere la qualifica.

Tutti gli installatori abilitati alla data del 1° agosto 2013 dovranno aggiornarsi entro e non oltre il 31 luglio 2016.



**CONFARTIGIANATO HA ESPRESSO PERPLESSITÀ E DUBBI CIRCA LE MODALITÀ DI AZIONE PER IL RISPETTO DEGLI OBBLIGHI DI FORMAZIONE E AGGIORNAMENTO CITATI NELLA DELIBERA.**

In particolare si è posta l'attenzione nei confronti delle centinaia di ditte Cuneesi che dovranno procedere "all'aggiornamento FER" ed a tutte quelle imprese attivate dopo la data del 1° agosto 2013 che dovranno abilitarsi per intero partecipando

a corsi di formazione di almeno 80 ore con prove finali di 5 ore.

Per far fronte all'aggiornamento ed alla qualifica della categoria, Confartigianato Cuneo sta valutando le soluzioni migliori per le imprese.

Si invitano le ditte che intendono operare sugli impianti FER a prendere contatto con gli Uffici di Zona.

Sul sito di Confartigianato Imprese Cuneo è possibile scaricare la delibera completa nella sezione Categorie - Installatori di impianti.

Siamo presenti nelle vostre case dal 1942. Tre generazioni che con passione, si sono passate la staffetta con competenza, professionalità ed all'avanguardia nelle tecnologie, hanno svolto e svolgono tutti i lavori inerenti il riscaldamento, il condizionamento, la manutenzione impianti, ed oggi anche i pannelli solari ed il fotovoltaico. Volevamo ringraziare tutti coloro che ci hanno contattato, fatto entrare nelle loro case ed aziende ed hanno fatto nascere e crescere un rapporto di stima e fiducia reciproca.

**RISPARMIARE CON IL CALORE DEL SOLE...  
...pensaci!**

**FLLI PALLAVIDINO**  
Impianti di riscaldamento, condizionamento, pannelli solari  
gestione e manutenzione impianti

Corso Italia, 10 - Mondovì  
Tel. 0174 552336 - 335 6784586 - Fax 0174 481031  
roberto.pallavidino@gmail.com



# I giovani imprenditori “fanno rete” con la Scuola

Enrico Molineri e Stefano Patetta, rispettivamente presidente e vice presidente vicario del Movimento Giovani Imprenditori di Confartigianato Cuneo hanno recentemente incontrato il nuovo dirigente dell'Ufficio Scolastico provinciale, Stefano Suraniti.

Suraniti è succeduto a Giuseppe Bordonaro (ora vicedirettore dell'Ufficio scolastico regionale), che intendiamo peraltro ringraziare per l'appoggio e la collaborazione instaurata negli anni con il nostro gruppo e la nostra Associazione.

È stato estremamente interessante e piacevole confrontarsi con il neo dirigente scolastico, che con i suoi 35 anni si è rilevato allineato con i componenti del gruppo e ha confermato l'impegno e la volontà di continuare a “fare rete” per sviluppare progettualità interessanti la Scuola cuneese.

Molineri e Patetta hanno infatti presentato la progettualità che il gruppo intende sviluppare nel futuro, interessante tutti i gradi degli istituti scolastici - dalle elementari, alle medie, alle superiori - riscontrando piena identità di visione con il dirigente scolastico. Testimonianze presso le classi, progetti didattici che coinvolgano anche insegnanti e genitori e la ri-proposizione del



Da sinistra: Stefano Patetta, vice presidente provinciale vicario MGI; Stefano Suraniti, dirigente Ufficio scolastico provinciale; Enrico Molineri, presidente provinciale MGI

concorso “La Mano è la Finestra della Mente” i punti focali del progetto, che intende concentrare l'attenzione degli studenti sul mondo del lavoro e in particolare sulle opportunità offerte dal comparto artigiano.

«Riteniamo indispensabile valorizzare e rafforzare – hanno commentato Molineri e Patetta – il collegamento tra il mondo del lavoro e quello dell'istruzione. Tale

rapporto è per noi inscindibile e strategico. Per noi è importante far capire che oggigiorno la figura dell'imprenditore artigiano è mutata notevolmente e permette di raggiungere soddisfazioni personali e professionali.

Il nostro intento è anche quello di far capire ai ragazzi che la formazione continua è ormai imprescindibile in ogni attività, per crescere e migliorarsi di giorno in giorno».

**Merlino PUBBLICITÀ**  
OGGETTI PUBBLICITARI - ETICHETTE

CEVA - Tel. 0174.72.22.22 - info@merlinopubblicita.com - www.merlinopubblicita.com

# Premiate tre donne imprenditrici con “l'Oscar dell'Artigianato”

*I festeggiamenti del ventennale del Movimento Donne Impresa Cuneo sono proseguiti lo scorso 4 settembre con la premiazione dell'Oscar dell'Artigianato, nell'ambito della Grande Fiera d'Estate. Nel corso della serata sono state insignite del premio tre donne facenti parte del Movimento Donne Cuneo: Teresita Bernocco, Graziella Bramardo e Adonella Fiorito. I premi sono stati consegnati dalle Presidenti Provinciali del Movimento Donne Impresa Cuneo - Mirella Marengo, Daniela Minetti e Daniela Biolatto (anche presidente regionale del Gruppo) e dall'Assessore del Comune di Cuneo Franca Giordano.*



## TERESITA BERNOCCO

***Con il suo ruolo artistico e creativo ha saputo portare l'artigianalità nel mondo.***

Teresita Bernocco Sartori inizia a dipingere nel 1968, nel corso degli anni studia e si aggiorna costantemente. Nel 1988 apre a Cuneo il negozio Tessa Porcellane con annesso studio, dove vengono tenuti sin dall'inizio, regolari corsi di pittura su porcellana, vetro, stoffa, legno, terracotta, acquerello su carta, ecc. In collaborazione con un insegnante francese di Marsiglia, è stata costituita l'Associazione Francese Artisti Decoratori Insegnanti di Pittura su Porcellana, della quale Teresita è socia fondatrice e onoraria. Dal 1996 ricopre la carica di Vice Presidente dell'Associazione Italiana Decoratori e Insegnanti di Pittura su Porcellana. In questi ultimi anni è stata chiamata a tenere seminari e dimostrazioni in scuole italiane ed estere ed è stata insignita di prestigiosi premi e riconoscimenti nazionali ed internazionali in Francia, Giappone, Brasile, .... Alcune delle sue opere sono esposte al Museo di Oklahoma City negli Stati Uniti ed al Museo di Nova Milanese dedicato alla pittura su porcellana e vetro ed alle arti del fuoco. Teresita Bernocco è stata inoltre Presidente Regionale di Confartigianato area dei mestieri artistici e Presidente Provinciale della categoria per molti anni.

## GRAZIELLA BRAMARDO

***Per il suo ruolo istituzionale che ha dato lustro alla categoria ed alle donne artigiane***

Graziella Bramardo è stata l'unica donna a ricoprire il ruolo di Presidente di Zona e di Vice Presidente Provinciale di Confartigianato Imprese Cuneo. Inoltre è da sempre impegnata in ruoli di alto livello presso amministrazioni locali e banche. Recentemente è stata nominata Vice Presidente della Banca Cassa di Risparmio di Fossano.

La Bramardo è stata componente del Consiglio Camerale di Cuneo, ed ha ricoperto ruoli di notevole importanza in favore delle imprenditrici quale Presidente del Comitato Imprenditoria Femminile della CCIAA di Cuneo, membro della Commissione delle Pari Opportunità del Comune di Fossano, coordinatrice regionale dei comitati di imprenditoria femminile di Unioncamere Piemonte e rappresentante di Unioncamere presso il Comitato Imprenditoria Femminile del Ministero delle Pari Opportunità. Nel 2004 le è stata conferita onorificenza di Cavaliere dell'Ordine al Merito della Repubblica Italiana.







**ADONELLA FIORITO**

*Per il suo ruolo sociale e l'impegno contro la violenza di genere.*

Fondatrice del Centro contro la violenza alle donne Mai+Sole a Savigliano, dal 2007 s'impegna per l'accoglienza, l'ascolto e il sostegno psicologico delle donne vittime di abusi.

Prima donna artigiana in Italia ad aver fondato un'associazione di questo genere, dopo aver seguito per lungo tempo i problemi e le storie di molte donne che frequentavano il suo centro estetico. Adonella riflette su come uno dei valori più pregnanti connessi all'identità degli artigiani sia rappresentato proprio dalla solidarietà verso chi necessita di aiuto. Mettendo al centro la donna e valorizzando un nuovo progetto di vita incarna, anche in quest'opera, lo spirito e le doti dell'imprenditoria artigiana.

Adonella unisce un grande impegno in ambito associativo a sostegno della categoria delle estetiste in qualità di rappresentante provinciale Confartigianato della categoria ad una encomiabile azione rivolta ad arginare una delle piaghe sociali di questo tempo.



donne impresa

20 anni

Confartigianato  
CUNEO

“ Essere protagoniste  
in ogni decisione ”

Movimento Donne Impresa  
Confartigianato Cuneo

Segreteria provinciale  
Via XVIII Aprile, 24 - 12100 CUNEO  
tel. 0171 451252  
e-mail: [donneimpresa@confartcn.com](mailto:donneimpresa@confartcn.com)

# Il sistema previdenziale ha bisogno di maggiore flessibilità

Giuseppe  
**Ambrosoli**

Presidente provinciale  
ANAP Confartigianato  
Cuneo



L'attuale sistema previdenziale necessita di rivedere alcune rigidità della legge Fornero, studiando meccanismi di flessibilità, per anticipare l'accesso al pensionamento e consentire, così, anche una più efficace programmazione del turn over.

Si ritiene fondamentale, però, che ogni e qualsiasi ipotesi di correttivo di flessibilità, pur necessaria, venga elaborata sulla base di stime puntuali che individuino un adeguato coefficiente di penalizzazione per l'anticipazione mantenendo l'equilibrio generale del sistema.

È quanto affermato da Rete Imprese Italia in occasione di una recente audizione presso la

Commissione Lavoro della Camera sulle proposte di legge per la flessibilità pensionistica.

Non si può, invece – prosegue Rete Imprese Italia – percorrere la strada di una maggiore tassazione, che deve peraltro essere ridotta al fine di rafforzare i primi segnali di ripresa economica dopo un periodo di crisi particolarmente

prolungato, nè quella della eccessiva solidarietà o cancellare meccanismi di equilibrio.

Qualora ciò avvenisse, infatti, ci si troverebbe costretti ad intervenire nuovamente su tale versante a danno della stabilità delle regole e della possibilità per aziende e lavoratori di programmare con certezza il proprio futuro.



## La posizione dell' ANAP sul Piano Nazionale di Riforme riportata da Age Platform alla COMMISSIONE UE

Il documento di valutazione di ANAP del Piano Nazionale di Riforme predisposto dal Governo Italiano, già pubblicato sul sito ANAP ([www.anap.it](http://www.anap.it)), è stato accolto e ritenuto valido da Age Platform, la piattaforma Europea per le persone anziane che ha il compito di dialogare con le Istituzioni comunitarie attraverso un quadro di raccomandazioni utili a modificare l'Agenda Ue tenendo conto dei diritti delle persone anziane. Il documento inviato con una lettera indirizzata al presidente della Commissione Europea Juncker ed a tutti i commissari perché tengano conto dei risultati e delle raccomandazioni specifiche, paese per paese, espresse a favore degli anziani, è suddiviso in tre parti: la prima contiene una panoramica dei principali risultati e delle raccomandazioni di AGE sull'occupazione, sulle pensioni, sul rischio di povertà, sulla salute e l'assistenza a lungo termine e sulla Governance. La seconda parte del documento, presenta un'analisi di alcuni dei membri di AGE sull'inclusività delle associazioni di tutela degli anziani, nel processo del semestre europeo da parte dei governi. La terza ed ultima parte contiene un'analisi delle politiche governative e socio-economiche, dei programmi nazionali di riforma e delle raccomandazioni specifiche per paese. ANAP Confartigianato viene citata nella prima parte del documento ed ha contribuito in maniera importante alla scrittura dello stesso, riportando ad Age, una analisi e una valutazione del Piano Nazionale di Riforme per ciò che concerne l'Italia.

## CALENDARIO

### 3 ottobre

Cuneo - Giornata al Parco Nonni e Nipoti

Il programma della giornata prevede al mattino una breve passeggiata nel Parco Fluviale Stura e Gesso, a seguire colazione. Dopo il pranzo, attività ludiche con i bambini.

### 12-13 ottobre

Milano - Visita a EXPO MILANO  
Costo biglietto pullman, ingresso 2 giorni e pernottamento: 110 € soci ANAP. 160 € non soci.

### 20 ottobre

Ore 15.00-18.00  
Consiglio provinciale ANAP  
Cuneo (via XXVIII Aprile, 24)

Per informazioni  
Segreteria provinciale ANAP  
tel. 0171 451128



## ZONA DI ALBA

PREMIO FEDELTA'  
ASSOCIATIVA

Si è svolta domenica 20 settembre, nel prestigioso Salone d'Onore del Comune di Alba, la tradizionale cerimonia di consegna dei riconoscimenti della Fedeltà Associativa per le imprese iscritte da oltre 35 e 50 anni alla Confartigianato Cuneo.

Imprese premiate per i 35 anni di iscrizione

- 2B di Bosca Pier Luigi & C. sas. (Santo Stefano Belbo)
- Appiano Romano (Guarene)
- Aria Flavio (Corneliano d'Alba)
- Autocarrozzeria Fiorino snc di Cordero e Abrigo (Alba)
- B.S. Salotti di Borella e Sugliano snc (Cortemilia)
- Battaglino Luciano (Guarene)
- Bertone Valter Fiorenzo (Torre Bormida)
- Bracco F.lli snc (Canale)
- C.M.A. di Alessandria G. & C. snc (Grinzane Cavour)
- Canavero Renato & C. snc (Alba)
- Castellotto Emanuele (Montaldo Roero)
- Chiarle Giuseppe (Santo Stefano Belbo)
- Chiesa Franco (Monticello d'Alba)
- Elettrolavaggio La Moderna di Mezzo Donato (Alba)



- Elettromeccanica Bolla snc di Bolla Giulio e C. (Alba)
- Fontanone Giancarlo (Monteu Roero)
- Francone Remo (Cortemilia)
- Gallo Pietro (Diano d'Alba)
- Ghisolfi di Ghisolfi Luciano e C. snc (Guarene)
- La Ripauto di Meistro F.lli & C. snc (Cortemilia)
- Lora snc di Lora Alessandro & C. (Alba)
- Monchiero Moto srl (Alba)
- OR.VE.C.A. di Nano Giovanni e Fabrizio snc (Alba)
- Pavese Angelo (Santo Stefano Belbo)
- Pechenino Bruno (Mango)
- Penna Claudio (Alba)

- Saglia Paola (Piobesi d'Alba)
- Scarsi Bernardo snc (Canale)
- Tremamondo Vincenzo (Alba)
- Voerzio Ercole (Alba)

Imprese premiate per i 50 anni di iscrizione:

- Commendator Aldo Alessandria (Alba)
- Colombano Giuseppe - Colombano srl (Rocchetta Belbo)
- Destefanis Emilio - Destefanis srl (Diano d'Alba)
- Marino Felice srl (Cossano Belbo)
- Serramenti Fenocchio snc di Fenocchio e C. (Alba)

I PARRUCCHIERI DI CONFARTIGIANATO  
PER IL CONCORSO "BELA TRIFOLERA"

L'Ente Fiera Internazionale del Tartufo Bianco d'Alba, in collaborazione con l'agenzia Devil Entertainment e la Zona di Alba di Confartigianato Cuneo, ha organizzato il concorso di bellezza "Bela Trifolera", la cui premiazione finale si è svolta sabato 19 settembre scorso. La vincitrice del concorso, Giorgia Cantatore (17 anni, di Vignale Monferrato) per un anno, sarà la reginetta del Tartufo Bianco d'Alba e la ragazza immagine dell'Ente Fiera e della Città di Alba negli eventi locali e nazionali che seguiranno. Per valorizzare le bellezze femminili del territorio di Langhe, Roero e Monferrato, la prima fase della selezione delle candidate è avvenuta attraverso la presentazione delle domande in uno dei ventiquattro saloni di acconciatura aderenti all'iniziativa, molti dei quali associati a Confartigianato Imprese Cuneo.

*In foto Enrico Frea, rappresentante provinciale e zonale degli acconciatori, e Rayza Dos Santos Vicente, diciottenne italo-brasiliana di Alba, dove svolge la professione di parrucchiera, premiata con la fascia di "Miss Sorriso".*

## ZONA DI CEVA

INCONTRO PER GLI  
IMPRENDITORI ARTIGIANI  
A ORMEASergio  
RizzoPresidente  
Zona di Ceva  
Confartigianato Cuneo

Presso la Sala di via Bassi, ex-Scuole Elementari di Ormea, alle ore 20.30 di lunedì sette settembre 2015, si è tenuto un incontro per gli imprenditori artigiani promosso dal direttivo della Zona di Confartigianato di Ceva.

Alla serata hanno preso parte Giorgio Felici, vice presidente provinciale di Confartigianato Cuneo, Sergio Rizzo, presidente della Zona di Ceva e Enrico Molineri presidente provinciale del Movimento Giovani Imprenditori di Confartigianato e una numerosa rappresentanza di associati e non.

«Scopo della serata, - è intervenuto a spiegare il presidente di Zona Sergio Rizzo - è stato quello di voler entrare nello specifico delle problematiche delle singole categorie della zona per riuscire a comprendere e concertare insieme un piano di rilancio e di supporto economico in un momento particolarmente critico per tutta la categoria artigiana, in special modo in quella insediata nell'Alta Valle Tanaro particolarmente



Una veduta di Ormea

penalizzata dalla sua localizzazione geografica. Ho voluto iniziare, in collaborazione con il mio direttivo, una serie di serate - incontro nei vari Comuni che fanno capo alla mia Zona partendo da quello più periferico, per riuscire a cogliere le difficoltà che i nostri associati quotidianamente sono obbligati a subire e a dover superare. Dialogare e dibattere queste problematiche, ha dato lo spunto per raccogliere dati estremamente importanti che sarà mia cura portare a conoscenza nei prossimi consigli provinciali. Particolarmente incoraggiante, è stato constatare come la partecipazione di artigiani giovani sia stata notevole, insieme a professionisti di varie altre categorie. Colgo inoltre l'occasione per ringraziare il sindaco di Ormea Giorgio Ferraris che è intervenuto

per un saluto di benvenuto e per l'ospitalità concessa nella Sala di via Bassi. Un ringraziamento al Fiduciario comunale Paolo Gai per l'organizzazione della serata e al vice presidente provinciale Giorgio Felici per l'importante contributo alla serata».

«Questo, - ha concluso il presidente Rizzo - è il primo di una serie di incontri che intendo portare avanti insieme alla presidenza provinciale per essere più vicino e solidale ai nostri associati, per far loro comprendere che, anche nelle zone più lontane e marginali, la loro voce e le loro richieste e aspettative non cadranno nel vuoto».

Prossimo incontro sarà nel Comune di Garessio e, a seguire, con la programmazione ancora da definire in Valle Bormida.

## LUTTI

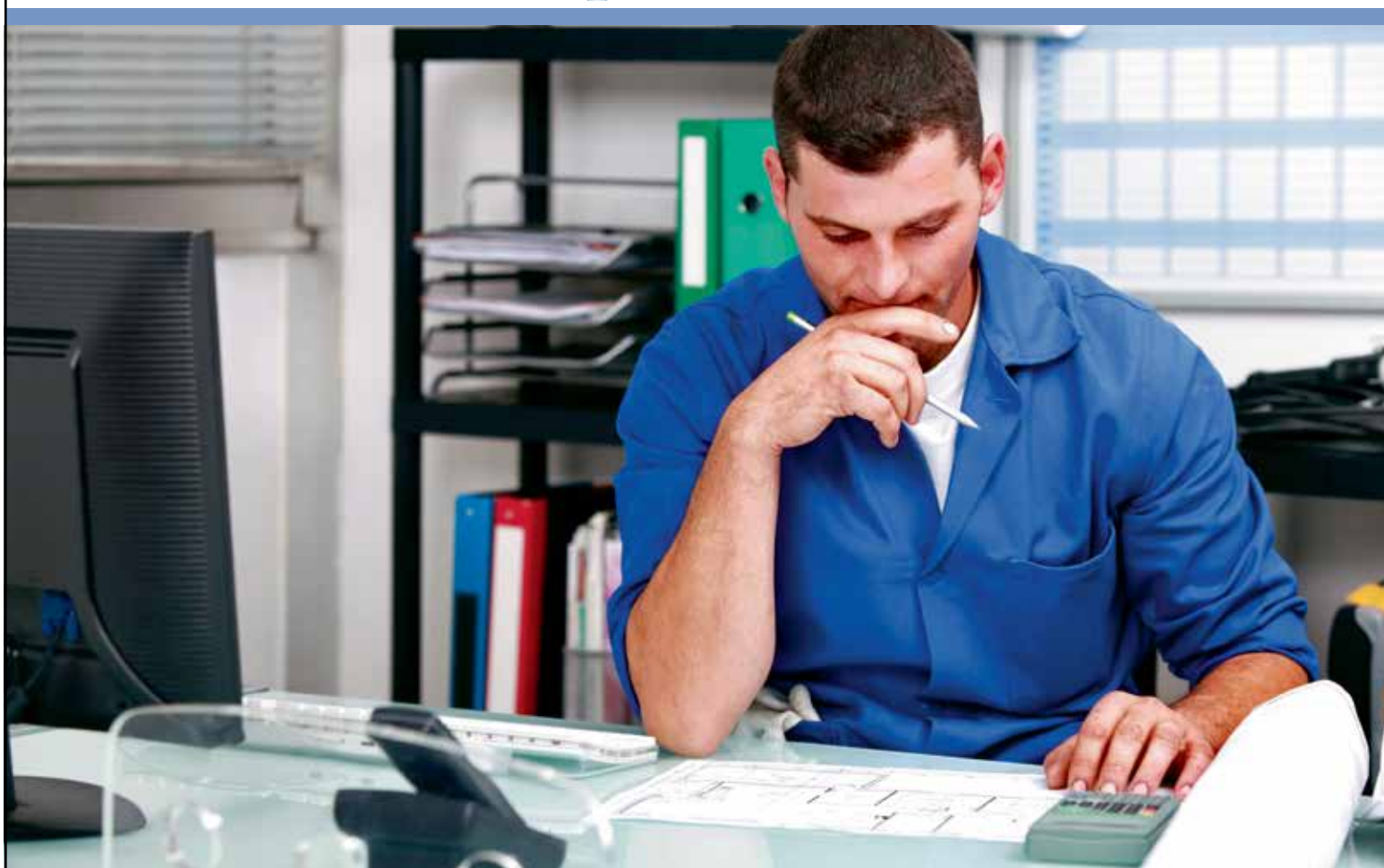
È deceduto improvvisamente domenica 30 agosto, **Severino Civallero**, di anni 74, idraulico di Madonna dell'Olmo - Cuneo. Titolare di azienda artigiana dal 1960 al 1999 e tuttora coadiuvante del figlio Sergio Civallero. Da sempre associato a Confartigianato Cuneo ed assiduo frequentatore dei nostri uffici lo ricordiamo con affetto.

In questo momento di dolore siano di conforto ai familiari le condoglianze dell'Associazione.

Per segnalazioni: redazione@confartcn.com



i servizi  
di Confartigianato **liberano**  
la tua impresa



## qualità e convenienza

### PREVENTIVI PERSONALIZZATI

Assistenza fiscale, libri paga, sicurezza sul lavoro, ambiente... e tutto quello che occorre alla tua impresa.

### L'ASSOCIAZIONE VIENE DA TE

Richiedi un nostro consulto gratuito direttamente presso la tua azienda: ti faremo risparmiare tempo e denaro

Contattaci per scoprire i nostri servizi: troverai professionalità e cortesia  
tel.: 0171.451111 - fax: 0171.697453 - [confartcn@confartcn.com](mailto:confartcn@confartcn.com) e in tutti gli uffici zionali di Confartigianato Imprese Cuneo

**EXTRASCONTI AI SOCI**  *Confartigianato*  
CUNEO

**FACCIAMO SQUADRA CON TE.  
LEASING TAN 2% E 5 ANNI DI MANUTENZIONE.**



**Peugeot ama Italia.** Vuoi la prova? Allora vieni a scoprire l'affidabilità dei Veicoli Commerciali Peugeot: una gamma ampia, robusta e personalizzabile. 6 modelli in più di 300 versioni, 4x4, elettrici, Micro-ibridi e-HDi e tante possibilità di allestimento. Ma soprattutto conveniente grazie alle offerte pensate su misura per te. Per saperne di più, informati su [peugeotprofessional.it](http://peugeotprofessional.it) o presso il nostro Showroom Peugeot. Siamo forti, per questo siamo Sponsor della Nazionale Rugby.

**TAN (fisso) 2,00% - TAEG 3,79%.** Es. leasing per possessori Partita IVA su Boxer 2,2 HDi 110 FAP®: prezzo promo € 14,830 (IVA, M55 e IPT escl.), in caso di rottamazione di un veicolo. 1° canone anticipato € 4,931,80 + IVA (imposta sostit. Incl.), 59 canoni mensili da € 220,27 + IVA e possibilità riscatto a € 2,355,60 + IVA. Nessuna Spesa d'istruttoria. Inclusive nel canone Spese Gestione (pari a 0,09% dell'importo relativo al prezzo di vendita decurtato del 1° canone), servizi facoltativi Peugeot Efficiency (contratto estensione garanzia e manutenzione programmata per 5 anni o fino a 80.000 km, importo mensile € 32,79 + IVA) e Unique (Antifurto con polizza furto e incendio - Pr. VA, importo mensile € 20,70 + IVA). Offerta valida fino al 31/10/2015. Salvo approvaz. Banque Psa Finance - Succursale d'Italia. Fogli informativi c/o Concessionarie. Immagini inserite a scopo illustrativo.

**CONVENZIONE PEUGEOT CUNEOTRE • CONFARTIGIANATO  
VIENI A SCOPRIRE TUTTI I VANTAGGI IN CONCESSIONARIA**



**PEUGEOT  
PROFESSIONAL**

MOTION & EMOTION

CONCESSIONARIA  
**CUNEOTRE**

CUNEO via Torino, 216/A - tel. 0171 403434 - [cuneotre@cuneotre.com](mailto:cuneotre@cuneotre.com)

**CUNEO MONDOVÌ FOSSANO SALUZZO SAVIGLIANO**

[cuneotre.com](http://cuneotre.com)