



la
voce
dell'
artigiano
il valore del nostro lavoro

Confartigianato
CUNEO



Mensile della Confartigianato Imprese Cuneo

N. 9 - Ottobre 2012

*Edilizia in crisi: l'analisi e le proposte di Confartigianato
Conclusi i lavori dell'area artigianale di Peveragno
Un convegno sul testo unico della sicurezza
Confartigianato ed i suoi artigiani alla Fiera Nazionale del Marrone*

15.000 BUONI MOTIVI PER VISITARE LE MIGLIORI CONCESSIONARIE D'ITALIA.



CITROËN JUMPY

CITROËN JUMPER

CITROËN NEMO



CITROËN BERLINGO

SE ACQUISTI UN VEICOLO COMMERCIALE CITROËN CON LEASING A TASSO AGEVOLATO TAN 3,99%
HAI FINO A 15.000 EURO DI SUPERVALUTAZIONE PER IL TUO USATO CHE VALE ZERO.

CITROËN preferisce **TOTAL**

E l'offerta comprende anche:

- servizio di manutenzione ordinaria e straordinaria incluso nel canone
- un anno di polizza furto e incendio gratuito.

CITROËN SI AGGIUDICA IL PREMIO INTERAUTONEWS COME MIGLIORI CONCESSIONARIE D'ITALIA.

TI ASPETTIAMO

CRÉATIVE TECHNOLOGIE



Offerta delle Concessionarie Citroën che aderiscono all'iniziativa, riservata ai soggetti che esercitano attività imprenditoriale e professionale, valida su tutte le vetture disponibili in rete fino ad esaurimento scorte, non cumulabile con altre iniziative in corso. L'offerta "fino a 15.000 € di supervalutazione del tuo usato" IVA inclusa è valida solo in caso di rottamazione dell'usato e di sottoscrizione di Leasing Finanziario di Citroën Financial Services comprensivo di servizio FreeDrive per la durata indicata. Esempio di leasing finanziario rivolto alla clientela Business riferito a Citroën Jumper Furgone 35 L1H1 - 2.2 HDi 130 FAP. Prezzo di vendita promozionato in caso di rottamazione e sottoscrizione di Leasing Finanziario di Citroën Financial Services comprensivo di servizio FreeDrive per la durata indicata (manutenzione ordinaria e straordinaria per 48 mesi/200.000 km) 14.047,51 € IVA esclusa, messa su strada inclusa (IPT inclusa). - primo canone 3.038 € IVA esclusa + 47 canoni mensili da 460 € IVA esclusa - possibilità di riscatto 628 € IVA esclusa - nessuna spesa di istruttoria - spese di gestione contratto che ammontano allo 0,09% dell'importo relativo al prezzo di vendita del veicolo decurtato del primo canone, TAN 3,99% TAEG/ISC 6,09%. Il canone include i servizi opzionali FreeDrive Business (manutenzione ordinaria e straordinaria 48 mesi/200.000 Km) e Azzurro Insieme (antifurto IDENTICAR e polizza Furto Incendio - prov. MI). (Importo totale mensile dei servizi Iva Esclusa 203,39 €). Offerta valida fino al 31/10/2012. Salvo approvazione Citroën Financial Services - divisione Banque PSA Finance - Succursale d'Italia. Fogli informativi presso la Concessionaria. Le foto sono inserite a titolo informativo. *Trofeo "Rete dell'anno 2011" - Fonte: TNS-Elaborazione InterAutoNews.

ARMANDO

CUNEO - SALUZZO - MONDOVÌ - ALBA



il sommario

*È un grande artista colui che ha
incorporato nel suo lavoro il maggior
numero delle più grandi idee.*

John Ruskin

- 5 ■ editoriale
Occorre cambiare per migliorare
- 6 ■ primo piano
Materiali di scavo: il nuovo regolamento non aiuta i piccoli cantieri
Artigianato protagonista nei territori italiani
I 150 anni del sistema camerale e della Camera di Commercio di Cuneo
Conclusi i lavori dell'area artigianale di Peveragno
Edilizia in crisi: l'analisi e le proposte di Confartigianato
Nasce il fondo rotativo Sbloccacrediti Piemonte
- 16 ■ vantaggi per gli associati
Qualità e marchio CE anche per le piccole e medie imprese
Obbligo di PEC: la soluzione di Confartigianato
- 18 ■ fiscale e tributario
Ristrutturazioni edilizie: detrazioni in aumento al 50%
Settore autotrasporto: rimborso accise III trimestre 2012
- 21 ■ med. art. servizi srl
Un convegno sul testo unico della sicurezza
- 22 ■ confartigianato fidi cuneo
Linee a breve: vivo interesse delle banche
Tassi convenzionati - ottobre 2012
- 25 ■ voci delle categorie
- 29 ■ sicurezza e ambiente
Focus su gas fluorurati ad effetto serra
Terre e rocce da scavo: pubblicato il nuovo regolamento
Valutazione dei rischi per le aziende fino a 10 lavoratori
- 33 ■ ebap
Sicurezza e igiene nei luoghi di lavoro
- 34 ■ movimento donne impresa
L'anno del legno e delle donne
Job day: dare esperienza, ricevere entusiasmo
- 37 ■ movimento giovani imprenditori
Imparare a gestire tempo e obiettivi
- 39 ■ anap
Festa regionale dei soci ANAP
- 40 ■ eventi
Confartigianato ed i suoi artigiani alla Fiera Nazionale del Marrone
Primo concorso nazionale per il mobile di Saluzzo
Le iniziative sul territorio
- 50 ■ vox populi



SERVIZI PER LA QUALITÀ & IL PRODOTTO

Marcatura CE di Prodotto

Sistema Qualità ISO 9000 e Norme collegate (UNI 3834 - ISO 13485 - ISO 16949)

Sistema Semplificato P.C.F. per iscrizione all'Albo Nazionale Centri di Trasformazione (N.T.C.)

Verifiche Cogenti



EQZ fornisce una consulenza personalizzata e sempre aggiornata alle piccole e medie aziende per facilitare l'incontro tra l'attività quotidiana e le richieste sempre più pressanti di certificazione di sistema e/o marcatura CE dei loro prodotti. In particolare, ha recentemente sviluppato una procedura semplificata per l'iscrizione al Servizio Tecnico Centrale dei Lavori Pubblici come "Centro di Trasformazione" per le carpenterie in ferro e le aziende di lavorazione del legno così come richiesto dalle N.T.C. EQZ ha inoltre maturato una vasta esperienza sulla Marcatura CE dei principali prodotti da costruzione (Direttiva 89/106/CE) sui sistemi qualità ISO 9000 collegati a norme di settore (es. Norme Serie UNI EN ISO 3834) ed è in grado di proporre soluzioni adeguate alla dimensione aziendale.

EQZ s.r.l. - Str. Villaretto 167 - 10156 TORINO
T. 011 2238139 - F. 011 2243683
C. 348 8039989 - zanardi@eqz.it





editoriale

Domenico Massimino
Presidente Confartigianato Imprese Cuneo

occorre cambiare per migliorare

Cambiano i tempi, cambiano i gusti, cambiano le abitudini... nella nostra routine quotidiana ubbidiamo con sempre maggior rapidità all'imperativo del cambiamento. Cambiare innanzitutto per essere migliori. Winston Churchill diceva "Non sempre cambiare equivale a migliorare, ma per migliorare bisogna cambiare".

Si cambia per rispondere ad esigenze di modernità, per sentirsi proiettati nel futuro, per acquisire fiducia e conferme sul proprio operato, oppure, come è ormai malcostume del nostro Paese, per demagogia, ma in questo caso "si cambia per non cambiare nulla", (come disse Tancredi nel Gattopardo).

In un periodo in cui il vero cambiamento sta assumendo un significato rivoluzionario contro una politica gattopardesca, la nostra Associazione ha scelto di interpretare il cambiamento come un percorso migliorativo a 360°, che attraversi tutte le sfaccettature dell'essere Associazione, dal ruolo sindacale fino ai servizi agli associati.

Maggiore attenzione quindi alle esigenze delle imprese associate e maggior impegno nel accompagnare il mondo artigiano verso i nuovi orizzonti dell'innovazione.

Un impegno che si dirama su più livelli e in diverse direzioni, al quale necessitano buoni veicoli comunicativi che possano instaurare moderne relazioni di confronto tra imprese e associazione.

Uno di questi è il nostro mensile "La Voce dell'Artigiano". Per un giornale il cambio della grafica è un evento importante, che richiede a monte uno studio particolarmente accurato. Bisogna individuare gli obiettivi, osservare le nuove tendenze, analizzare il target dell'utenza, confrontarsi con i contenuti. È esattamente come "cucire" un nuovo abito seguendo gli stili del momento, non dimenticando però che il valore aggiunto di un buona attività sartoriale è la "personalizzazione" del prodotto.

Da questo numero il nostro giornale si presenta rinnovato. Nuovi colori, nuovi caratteri ed un'impostazione più ariosa che migliora la lettura. Pur con la giusta dose di umiltà che deve accompagnarci in questo processo, pensiamo di aver avviato un positivo "cambiamento", volto a fornire maggiore modernità alla nostra comunicazione. Con il nuovo look del giornale, che ci auguriamo possa essere letto anche da Voi artigiani come "miglioramento", l'artigianato acquisisce un'immagine più vivace, incisiva e intraprendente. Dopo l'abito, a breve intendiamo anche "migliorare" i contenuti, puntando a dare maggior spazio ad una più efficace interazione con il mondo imprenditoriale, che ci permetta di rafforzare ulteriormente attività sindacale e servizi per le imprese.

Il restyling grafico, che si estenderà man mano a tutti i sistemi di comunicazione dell'Associazione, è partito dalla testata più antica di Confartigianato Cuneo, "La Voce dell'Artigiano" nata nel lontano 1947... Come a dire, innovazione sì, ma sempre nel rispetto della tradizione.

Il presidente nazionale Guerrini a Cuneo per "Fare Alleanza"

Giorgio Guerrini, presidente nazionale di Confartigianato Imprese, ha partecipato, nello scorso mese di ottobre, ad una delle serate del corso "Fare Alleanza".

Il corso, organizzato da don Gianni Falco con il patrocinio di Provincia di Cuneo, Comune di Cuneo, Fondazione CRC e "La Guida", ha visto lo svolgimento di una serie di incontri pubblici con esperti di vari settori per istituire, come recita il sottotitolo, "un percorso di analisi e di proposta" ed invitare alla riflessione su importanti ed attuali tematiche sociali ed economiche.

Nel corso del suo intervento, che peraltro ha registrato una grande partecipazione di pubblico, il presidente Guerrini ha tracciato una chiara e lucida analisi della situazione economica del nostro Paese, con particolare riferimento alla realtà delle numerose piccole e medie imprese, delineando quali dovrebbero essere le azioni da attuare per resistere alla crisi e superare questo momento di contingenza.



GSG

General Systems Cuneo Srl

VENDITA - NOLEGGIO - ASSISTENZA TECNICA
COPIATRICI MULTIFUNZIONE e PRODOTTI INFORMATICI

Via R. Gandolfo, 2 - Mad. Olmo - 12100 Cuneo - Tel. 0171 412266 - www.gsccn.it

la
voce
dell'
artigiano



primo piano

materiali di scavo: il nuovo regolamento non aiuta i piccoli cantieri

Le considerazioni di Confartigianato sul decreto ministeriale che disciplina i materiali di scavo



Luciano Gandolfo
Rappresentante provinciale edili
Vice presidente nazionale ANAEP

La disciplina così concepita, non contenendo alcun limite quantitativo di cubatura dello scavo, non esenta dall'applicazione delle nuove norme i cantieri con scavi di piccole entità

È entrato in vigore il 6 ottobre il decreto ministeriale che disciplina le condizioni e i criteri qualitativi da soddisfare affinché i materiali di scavo siano considerati non rifiuti, ma "sottoprodotti" e quindi reimpiegati per nuove opere.

Il provvedimento prevede specifici requisiti da soddisfare e specifica inoltre che la sussistenza di tali condizioni debba essere comprovata dal Piano di Utilizzo del materiale da scavo, che deve essere presentato dal proponente all'Autorità competente almeno novanta giorni prima dell'inizio dei lavori per la realizzazione dell'opera.

In concreto, però, questa nuova gestione, a cui si aggiungono stringenti adempimenti per la tracciabilità dei rifiuti, risulta altamente onerosa dal punto di vista delle risorse umane, economiche e temporali, da rendere di fatto proibitiva la sua implementazione nell'ambito di piccole e medie imprese.

«La disciplina così concepita, – spiega Luciano Gandolfo, rappresentante provinciale degli Edili di Confartigianato Cuneo e vice presidente nazionale ANAEP (Associazione Nazionale Artigiani dell'Edilizia dei decoratori, dei Pittori e Attività Affini) – non contenendo alcun limite quantitativo di cubatura dello scavo, non esenta dall'applicazione delle nuove norme i cantieri con scavi di piccola entità. Ne consegue che le imprese edili, specialmente quelle artigiane, anche a fronte di opere di dimensioni ridotte, sono sottoposte alle suddette disposizioni e dunque ad ulteriori aggravii in termini amministrativi ed economici».

«Al fine di ovviare a tale criticità, – prosegue Gandolfo – Confartigianato ANEPA ha messo a punto un emendamento che quantifica gli scavi minori fissando il limite a 6000 metri cubi, in coerenza con quanto peraltro già previsto dal Testo Unico Ambientale (Art. 266, co. 7 del Dlgs 3 aprile 2006, n. 152). Oltre a questo, la problematica in essere solleva anche un'altra difficoltà: ad oggi appare impossibile trovare dei siti adibiti allo stoccaggio della "terra vergine", cioè quella terra derivante da scavi che se trattata come "sottoprodotto" sarebbe onerosa per il committente (a causa dei costi di gestione), e che le imprese non possono trattare come rifiuto proprio perché non esistono depositi adibiti a tale scopo. Proponiamo ai Comuni di prendere in considerazione l'ipotesi di creare appositi luoghi

per lo stoccaggio di questi materiali, magari anche in forma consortile».

«Appare evidente – aggiunge Domenico Massimino, presidente provinciale di Confartigianato Imprese Cuneo – che sia fondamentale una disciplina per differenziare i rifiuti, che ovviamente soggiacerebbero alla rispettiva normativa, dai cosiddetti "sottoprodotti", che possono essere reimpiegati per nuove opere come rinterri, riempimenti, rimodellazioni o altre forme di ripristino».

Ci troviamo di fronte all'ennesima legge che danneggia le piccole e medie imprese

«Tuttavia - prosegue Massimino - ci troviamo di fronte all'ennesima legge che danneggia le piccole e medie imprese, già duramente colpite dalla crisi. In particolare, per il settore dell'edilizia, rileviamo un sensibile calo del lavoro e forti ritardi nei pagamenti. Se aggiungiamo la diminuzione delle risorse pubbliche destinate agli investimenti infrastrutturali (-45% negli ultimi 4 anni), i patti di stabilità che impediscono ai Comuni di spendere in edilizia ed infine la "novità" dell'Imu, che ha provocato una discesa dei valori immobiliari, la situazione sta assumendo tratti drammatici».

«Auspichiamo, – conclude Gandolfo – che la nostra proposta sia accolta in modo favorevole dal Ministero dell'Ambiente, con il quale abbiamo già avviato dei tavoli di lavoro per concretizzare una procedura semplificata applicabile agli scavi di minore entità dalle nostre imprese artigiane».

Leggi l'approfondimento tecnico
nella sezione Sicurezza e Ambiente
(pagg. 30 - 31)

www.anaepa.it





primo piano

artigianato protagonista nei territori italiani

Nonostante crisi e ostacoli, l'Italia è "patria" mondiale dell'imprenditoria 6,6 aziende ogni 100 abitanti

Il 49,5 per cento delle imprese italiane getta la spugna entro i 5 anni di vita, sconfitte da un ambiente troppo spesso ostile all'iniziativa economica.

Ma quel 50,5% di aziende che resistono a 5 anni dalla nascita vanno ad irrobustire un tessuto imprenditoriale che, nonostante la crisi, è tra i più vivaci del mondo. Confartigianato ha rilevato che, con 6,6 imprese ogni 100 abitanti, l'Italia è in testa alla classifica dei Paesi ad economia avanzata con il più alto tasso di imprenditorialità. Al secondo posto vi è la Francia con 4,1 imprese ogni 100 abitanti, seguita dal Regno Unito con 2,8 aziende per 100 abitanti.

Se l'Italia è la "capitale" mondiale dell'imprenditoria lo deve all'artigianato che, con 1.448.867 aziende, spicca per la capillare presenza sul territorio italiano.

Secondo la rilevazione di Confartigianato, le

"piccole patrie" dell'artigianato sono diffuse ovunque in Italia, ma le imprese trovano un terreno particolarmente fertile a Prato, Fermo, Reggio Emilia, le tre province con il più alto tasso di imprenditorialità artigiana. A Prato operano 10.770 artigiani, pari a 4,3 imprese ogni 100 abitanti. A brevissima distanza segue Fermo, con 7.383 aziende artigiane (4,1 ogni cento abitanti), mentre a Reggio Emilia, che conta 20.812 imprenditori artigiani, il rapporto con la popolazione è di 3,9 imprese ogni 100 abitanti.

«In provincia di Cuneo – commenta il presidente provinciale Domenico Massimino – "l'incidenza sociale" dell'artigianato si attesta sulle 3,4 imprese artigiane ogni 100 abitanti e 7,9 ogni 100 famiglie. Se andiamo nel dettaglio, scopriamo che le microimprese, fino a 10 addetti, rappresentano, con quasi 50mille unità, il 94,5% delle imprese. I numeri salgono se analizziamo le imprese con meno di 20 addetti, 97,7% delle imprese, per arrivare fino alle cosiddette piccole imprese, fino a 50 addetti, che rappresentano il 99,3% delle imprese».

All'artigianato e alle piccole imprese si deve la tenuta occupazionale anche nella fase più acuta della crisi: tra il 2007 e il 2010 le micro imprese con meno di 9 addetti hanno fatto registrare un aumento dell'1,2% degli occupati a fronte di un calo dell'1,5% degli addetti del totale delle imprese.

«Siamo un popolo di imprenditori – sottolinea il Presidente di Confartigianato Giorgio Guerrini – e lo dimostriamo a dispetto della crisi e dei tanti ostacoli che spengono le iniziative imprenditoriali. Questa propensione va sostenuta sia nella fase di avvio dell'impresa, sia soprattutto durante la vita dell'azienda. Non basta puntare sulle start up innovative se poi in Italia continuano a non esserci le condizioni favorevoli perché le imprese possano svilupparsi e generare occupazione. Per offrire un futuro alle giovani generazioni occorre sicuramente facilitare la creazione d'impresa, ma è anche indispensabile dare segnali concreti alle imprese già esistenti e assicurare la continuità e la solidità del nostro tessuto produttivo».

Soluzioni a regola d'arte

IDEA INFORMATICA

di Demaria L.

CUNEO-DRONERO

Azienda Certificata



Programmi per aziende

- Contabilità in partita doppia
- Contabilità semplificata
- Dichiarazione conformità
- Conti ai clienti
- Prezzi del materiale
- Preventivi personalizzati
- Fatture emesse
- Controllo di gestione

Siti Internet e commercio elettronico

Siti internet standard
Siti internet personalizzati
Commercio elettronico
Attività di telemarketing



Azienda già certificata?
Azienda da certificare?

Abbiamo il programma che ti
consente di gestire la qualità
senza avere faldoni interi
pieni di carta.

Contattaci per una dimostrazione
presso la tua azienda.

IDEA Informatica di Demaria L.

CUNEO: Via Michele Coppino, 12 | Tel - 0171-63.47.31 - DRONERO: Viale Sarrea, 58/A | Tel e Fax - 0171-91.62.87

www.idea-informatica.it - info@idea-informatica.it



FINIMPEX ©
TM



Tutela della proprietà intellettuale

- MARCHI NAZIONALI, COMUNITARI ED INTERNAZIONALI
- BREVETTI NAZIONALI DI INVENZIONE, BREVETTI EUROPEI
- BREVETTI NAZIONALI PER MODELLO DI UTILITÀ, DISEGNI E MODELLI
- RICERCHE DI ANTERIORITÀ, REGISTRAZIONE DOMINI WEB, DIRITTO D'AUTORE

STUDIO LEGALE INTERNO

Cuneo - C.so Nizza, 88 - Tel. 0171-500750

Alba - Via Gazzano, 9 - Tel 0173-912911

www.finimpex.com - info@finimpex.com

nella **crisi**
il giusto **supporto**
da Confartigianato Imprese Cuneo



rivolgiti con fiducia al
COMITATO DI CRISI

di Confartigianato Imprese Cuneo

troveremo insieme una risposta ai tuoi problemi:
telefono: 0171.451111 - confartcn@confartcn.com



primo piano

i 150 anni del sistema camerale

e della Camera di Commercio di Cuneo

I festeggiamenti del Centocinquantesimo del sistema camerale e della Camera di commercio di Cuneo si sono svolti domenica 7 ottobre presso il Centro Incontri della Provincia di Cuneo.

Le celebrazioni sono state altresì l'occasione per dare risalto all'imprenditorialità cuneese e alle 58 aziende con più di 100 anni di attività iscritte al Registro delle imprese storiche tenuto da Unioncamere nazionale, alle quali è stato consegnato un prestigioso riconoscimento. La Camera di commercio ed arti di Cuneo fu costituita il 5 ottobre 1862 con regio decreto n.

872, con competenza territoriale sulla provincia. Il medesimo giorno, Re Vittorio Emanuele II istituì le Camere di commercio di Chieti, Cosenza, Potenza e Siracusa.

Le Camere di commercio sono frutto di un processo evolutivo iniziato con le più antiche forme associative delle categorie produttrici. Nel Medio Evo, al tempo dei Comuni, ebbero grande importanza le Corporazioni di arti e mestieri, considerate come le antenate degli enti camerali. Esse si estinsero alla fine del XVIII secolo, nell'ambito dell'evoluzione degli stati nazionali, lasciando il posto alle prime "Camere di commercio".

In Italia la prima Camera di commercio sorse a Firenze nel 1770, poi nel 1786 a Milano, sotto gli austriaci.

«Il 6 luglio 1862 - afferma il presidente camerale Ferruccio Dardanello - il primo Parlamento dell'Italia unita varava la legge che istituiva una rete di Camere di commercio estesa su tutto il territorio nazionale. Nella sua visione dell'Italia da costruire, Camillo Benso conte di Cavour, aveva un'idea ben chiara: per vincere quella grande scommessa doveva coinvolgere fin dall'inizio le forze produttive locali. Per riuscirci puntò sulle Camere di commercio quale sistema diffuso e autonomo di rappresentanza degli interessi economici dei territori e serbatoio di classe dirigente autorevole. Quella stessa funzione assegnataci 150 anni fa rappresenta la nostra ragion d'essere più profonda e più vera di istituzioni al servizio del Paese».

Solo con la legge 580 del 29 dicembre 1993 (Riordinamento delle camere di commercio, industria, artigianato e agricoltura) le Camere di commercio ottennero, una nuova disciplina normativa, che stabilì l'ampliamento delle competenze (in particolare con la tenuta del Registro delle imprese) e sottolineò i compiti statutari a favore delle imprese e a supporto dell'economia locale.

«Oggi si celebra la festa dell'intero sistema camerale e del nostro Ente - continua Ferruccio Dardanello -. Si è dato lustro al nostro territorio e alle sue 86.000 imprese che, con dedizione e





AS Alba Spurghi
SERVIZI ECOLOGICI GLOBALI

**Spurgo e disotturazione rete fognaria.
Trasporto, smaltimento e recupero di tutte le tipologie di rifiuti liquidi e solidi.
Rimozione e smaltimento coperture eternit con eventuale installazione fotovoltaico.
Noleggio cassoni e bagni chimici.
Smaltimento pneumatici.
Centrifugazione fanghi.
Consulenza SISTRI.
Gestione a 360° di tutte le tipologie di rifiuti.**

REPERIBILI 365 GIORNI L'ANNO E 24 ORE SU 24

Strada Statale 231, N.5 – 12066 Monticello d'Alba (CN)
Tel. 0173 363530 – Cell. 335 7081102 – www.albaspurghi.com



primo piano

...

fatica, punti di forza che contraddistinguono i Cuneesi, hanno condotto e continuano a farlo, con professionalità e operosità, le loro attività».

Le celebrazioni, a cui hanno partecipato quali ospiti d'onore Giacomo Oddero, past president dell'ente camerale cuneese, Adelina Chiesa, figlia di Giuseppe Chiesa (presidente camerale durante il Centenario), le Camere di commercio di Chieti e Siracusa (nate con il medesimo nostro decreto) e Giulio Sapelli, storico economico e

docente all'Università di Milano, hanno assunto un valore particolare, culminato nella premiazione delle 58 aziende ultracentenarie del Cuneese, iscritte al Registro delle imprese storiche tenuto da Unioncamere nazionale. Con il prestigioso riconoscimento (targa e pergamena), l'azienda può fregiarsi del marchio "Impresa storica d'Italia", così da valorizzare in forma visiva e immediata il suo ruolo nella comunità in cui opera e il legame con il sistema camerale italiano.

In questo secolo e mezzo di storia, la rete camerale è cresciuta, si è diffusa, si è irrobustita, fino a diventare il sostegno di un edificio ideale che noi oggi chiamiamo "la casa delle imprese"

Premiate le aziende storiche della provincia

Le celebrazioni del Centocinquantesimo camerale sono state altresì l'occasione per dare risalto all'imprenditorialità cuneese e alle 58 aziende con più di 100 anni di attività iscritte al Registro delle imprese storiche tenuto da Unioncamere nazionale

Di seguito, le imprese associate a Confartigianato che possono vantare questo importante primato e alle quali è stato consegnato un prestigioso riconoscimento.

- Artebagnò di Botto Andrea; Mondovì; Impiantista idraulico (avvio attività: 1890)
- Cav. Pietro Bordiga srl; Cuneo; Produzione e vendita vini e liquori (1888)
- Cioccolateria Buschese Fagiolo Peirano; Villar San Costanzo; Confetteria, pasticceria, cioccolateria (1895)
- Maffiolo Restauri di Geom. Maffiolo Sergio; Saluzzo; Restauro edifici storici (1898)
- Malcomplast Engineering sas; Fossano; Officina meccanica (1897)
- Mauro Vini srl; Dronero; Produzione e vendita vini (1895)
- Renali Riccardo e C. snc di Renali Mario; Cuneo; Vendita e assistenza bilance (1885)
- Tipolitografia Subalpina snc; Cuneo; Tipografia, litografia (1887)



PEUGEOT AMA ITALIA

PRIMO MARCHIO ESTERO IN ITALIA PRODUCE ANCHE IN ITALIA.

**NUOVA CONVENZIONE
Confartigianato
EXTRA SCONTI
RISERVATI AI TESSERATI**

Scopri tutti i vantaggi in concessionaria.



FINO A 15.000 EURO DI RISPARMIO **FINANZIAMENTO TAN 2% - PAGHI NEL 2013** **SCARICHI L'IVA SUBITO**

PEUGEOT raccomanda TOTAL Primati di vendite: fonte UNRAE (met. Min.) agosto 2012.

Peugeot ama Italia. E l'Italia ama Peugeot, 1° marchio estero nelle vendite di veicoli commerciali per il 3° anno consecutivo. E per festeggiare ti propone offerte immancabili: scegli tra 8 modelli in più di 300 versioni, tra cui Partner, il veicolo estero più venduto in Italia e Boxer, prodotto in Italia. Vieni nei Peugeot Professional Center, troverai tante soluzioni su misura per te.

Es. di finanziamento per clientela business su Boxer 435 L4H3 2.2 16V HDI 120 CV prezzo promo € 21.676 chiavi in mano, valido con rottamazione o permuta di veicolo intestato da almeno 6 mesi, IVA e messa su strada incluse (IPT escl.). Anticipo € 6.676. Imposta sostitutiva sul contratto in misura di legge. Spese di incasso mensili € 3. Importo totale del credito € 15.300. Spese pratica pari a € 300. Importo totale dovuto € 15.985,92. 48 rate mensili da € 355,09 da corrispondere a partire da 90 gg dopo la stipula. TAN fisso 2,00%, TAEG 3,50%. Rate comprensive del servizio facoltativo Security, (estensione garanzia, assistenza estesa per 4 anni o fino a 80.000 km), importo mensile servizio € 19,05. Foglio informativo presso la Concessionaria. Salvo approvazione Banque PSA Finance SA - Succursale d'Italia. **Offerta valida su tutti i veicoli immatricolati entro il 30 novembre con usato in permuta o da rottamare.**

MOTION & EMOTION

CONCESSIONARIA CUNEOTRE

CUNEO Cuneotre
via Torino, 216/a

MONDOVÌ Baravalle M. e C.
via Cuneo, 34

FOSSANO Dimensione Auto
via Cuneo, 136/a

SALUZZO Cuneotre
strada per Savigliano sp. 662

SAVIGLIANO Cuneotre
via Togliatti, 24





primo piano

conclusi i lavori dell' area artigianale di Peveragno

Prosegue senza sosta l'attività della Cooperativa Insempiamenti Produttivi di Confartigianato Cuneo, ramo operativo dell'Associazione di categoria che si occupa dell'individuazione, dell'avvio e della gestione iniziale delle aree artigianali in provincia.

A poche settimane dall'inaugurazione dell'area artigianale di Bene Vagienna, detta di "San Gottardo", è stato da poco firmato l'atto di dismissione dell'area "Bernardina" nel comune di Peveragno.

«Abbiamo "preso in carico" la gestione dell'area a metà 2009, – spiega Dario Comba, presidente della Cooperativa Insempiamenti Produttivi – e possiamo affermare che i lavori si sono svolti con una certa velocità. Se tutto è proceduto senza intoppi, un doveroso ringraziamento va all'Amministrazione Comunale ed al locale Ufficio Tecnico, con il quale si è instaurata un'ottima sinergia».

Il rilancio dell'economia ed il sostegno agli imprenditori si concretizza anche attraverso questi progetti, che, alla luce del periodo di contingenza, appaiono quanto mai importanti e strategici per il supporto del territorio.

«E proprio con questo spirito – aggiunge Comba – a breve termineremo i lavori per l'area di Canale ed entro la fine dell'anno dismetteremo totalmente l'area di Saluzzo: mancano solamente pochi lavori di finitura».

«Appare encomiabile – commenta Domenico Massimino, presidente provinciale di Confartigianato Imprese Cuneo – il lavoro svolto dalla Cooperativa Insempiamenti Produttivi in questi anni. Dalla sua istituzione sono ben otto le aree realizzate su tutto il territorio provinciale, e non si

tratta certo di un lavoro facile. Grazie al supporto degli uffici Confartigianato, tuttavia, la Cooperativa è riuscita nel difficile processo di coordinamento che, coinvolgendo diversi soggetti (amministrazioni comunali, proprietari, imprenditori, investitori e banche) ha portato a questo successo».

«Lavorare bene paga, – conclude Comba – e gli imprenditori che in questi anni abbiamo aiutato a "rilocalizzarsi" sul territorio sono riusciti a sopportare meglio la crisi. Ultimamente, poi, abbiamo avuto contatti dal Comune di Saluzzo che, visto il lavoro svolto, ben vedrebbe nuovamente un nostro coinvolgimento nel progetto di ampliamento dell'attuale area».

Ufficio Consorzi e Cooperative
Tel. +39 0171 451111
Fax +39 0171 697453

Inaugurata l'area artigianale di Bene Vagienna

È stata inaugurata lo scorso 29 settembre la nuova area artigianale di Bene Vagienna, detta di "San Gottardo".

«63.700 metri quadri ed una ventina di imprese. – spiega Dario Comba, presidente della Cooperativa Insempiamenti Produttivi di Confartigianato Cuneo – Questi i numeri della nuova area. Un successo per il quale è d'obbligo ricordare la piena collaborazione avuta dalle varie amministrazioni comunali che si sono susseguite nel tempo: a partire dai sindaci Sergio Gazzera e Lino Borra fino all'attuale gestione di Claudio Ambrogio (peraltro artigiano e dirigente nel Consiglio di Zona di Fossano). Se il progetto è arrivato a compimento, inoltre, è stato anche grazie al pieno supporto di alcuni istituti di credito locali, e in particolare della Bene Banca che, confermandosi fortemente legata territorio, ha avuto un ruolo determinante nella realizzazione dell'area artigianale».



STUDIO BECCHIO
INGEGNERIA
ENGINEERING & PROGETTAZIONI

Da oltre trent'anni, con impegno e determinazione, progettiamo con passione e seguiamo fino al collaudo la costruzione e l'ammodernamento di:

- Impianti di processo industriali
- Impianti per industrie alimentari e cantine
- Centrali termiche tradizionali e frigorifere
- Centrali termiche a vapore e ad acqua surriscaldata
- Impianti di filtrazione e di trattamento aria
- Piping e strutture complesse in metallo e c.a.
- Macchinari ed automazioni
- Valutazione efficienza energetica impianti

www.studiobecchio.it

STUDIO DI INGEGNERIA INDUSTRIALE ING. ORESTE BECCHIO
Via Vittorio Veneto, 6 - 12030 Caramagna Piemonte (Cuneo)
Telefono e Fax +39 0172 89 343 - info@studiobecchio.it



primo piano

edilizia in crisi:

l'analisi e le proposte di Confartigianato

La situazione del comparto affrontata nel convegno provinciale del settore costruzioni



Una situazione sempre più insostenibile e a tratti drammatica.

Non è assolutamente positiva la "fotografia" scattata da Confartigianato Imprese Cuneo sul settore dell'edilizia in provincia di Cuneo. Di questo e delle possibili soluzioni per affrontare l'attuale situazione si è parlato lo scorso 13 ottobre, a Savigliano, nel convegno "Il comparto edile nell'attuale fase di recessione: prospettive e azioni di rappresentanza sindacale".

La profonda ed ampia fase recessiva che sta connotando l'economia europea, e non solo, con ricadute più evidenti su quella italiana, ha messo in crisi tutti i comparti produttivi, e si è scaricata con importanti evidenze sul settore edile e delle costruzioni.

«Sono molti i fattori che concorrono a questa condizione. – spiega Luciano Gandolfo, rappresentante provinciale e regionale di Confartigianato Edilizia nonché vice presidente nazionale ANAEP (Associazione Nazionale Artigiani dell'Edilizia dei decoratori, dei Pittori e Attività Affini) – Innanzitutto il calo del lavoro e la diminuzione delle risorse pubbliche destinate agli investimenti infrastrutturali (-45% negli ultimi 4 anni), che, peraltro, stanno causando ripercussioni anche su altri comparti. Oltre a questo è innegabile la problematica dei Patti di Stabilità, che "impediscono" ai comuni di spendere. Recentemente, poi, l'IMU ha provocato una discesa dei valori immobiliari e, secondo le nostre previsioni, costringerà molte famiglie a vendere le seconde case per far fronte alle spese, innescando una spirale ribassista sui prezzi».

Una situazione per niente rosea che, a ben vedere, non sta pesando solamente sugli imprenditori.

Negli ultimi cinque anni abbiamo perso oltre mille posti di lavoro e sono circa duecento le aziende che hanno chiuso

«Negli ultimi cinque anni – prosegue Gandolfo – abbiamo perso oltre mille posti di lavoro e sono circa duecento le aziende che hanno chiuso. Insomma, la crisi ci sta risucchiando tutti e i problemi crescono in modo esponenziale. Chiediamo un segnale forte e chiaro dalla politica».

E sul fatto che i decisori politici e le pubbliche amministrazioni debbano meglio comprendere le

esigenze del Paese reale non v'è stato dubbio nel convegno, al quale hanno partecipato come relatori anche Arnaldo Redaelli, presidente nazionale ANAEP, e Stefano Bastianoni, segretario nazionale ANAEP, che, dati alla mano, hanno commentato come "una crisi di questa portata non si sia mai verificata".

«Come in numerosi altri incontri organizzati dall'Associazione, – illustra Domenico Massimino, presidente provinciale di Confartigianato Imprese Cuneo – è stato chiaro che gli imprenditori non chiedono "aiuti". I nostri artigiani vogliono lavorare, ma vogliono poterlo fare con serenità e senza l'assillo di una burocrazia che oltre a congestionare la loro attività si rivela spesso troppo onerosa».

«Uno dei problemi più gravi che stanno all'origine della mancanza di liquidità – continua Massimino – è il mancato recepimento della direttiva sui tempi di pagamento. Oggi in Italia i tempi medi di pagamento della PA e dei privati nei confronti delle piccole imprese sono di 137 giorni e nell'ultimo anno sono aumentati di 44 giorni. Nel nostro Paese i tempi medi di pagamenti sono il doppio della media UE per i pagamenti tra privati e il triplo della media europea nei pagamenti della Pubblica Amministrazione. Numerosi imprenditori devono attendere addirittura anni per essere pagati».

Quali, dunque, le prospettive? Quale il ruolo, come fattore propulsivo, dell'energy technology?

Nel corso del convegno, a dimostrazione che è necessario guardare con ottimismo al futuro, si è anche discusso di sistemi innovativi: l'architetto Erminio Redaelli, presidente nazionale di Bioarchitettura, ha affrontato il tema della bioedilizia e della sostenibilità ambientale e l'architetto Maria Grazia Novo ha parlato delle cosiddette "case passive".

«Uscire dalla crisi sarà ancora un processo lungo, – conclude Gandolfo – ma "resistere" e affrontare le sfide del futuro è possibile: occorre, oltre alla giusta dose di fiducia, una buona preparazione: ecco perché Confartigianato crede molto nell'importanza della formazione, dell'informazione e della comunicazione. E, soprattutto, crede molto nell'unità e nella compattezza del comparto: solo restando uniti ci si potrà presentare coesi di fronte alla politica e all'opinione pubblica e ottenere qualche risultato».

Per uscire dalla crisi occorrono fiducia, preparazione e unità del comparto

***Domenico Massimino:
"I nostri artigiani vogliono lavorare con serenità e senza l'assillo di una burocrazia che oltre a congestionare la loro attività si rivela spesso troppo onerosa"***



primo piano

nasce il fondo rotativo

Sbloccacrediti Piemonte

La Camera di Commercio di Cuneo interviene a favore delle PMI che vantano crediti certificati verso i comuni

È stato presentato venerdì 19 ottobre scorso, presso il salone d'onore della Camera di commercio di Cuneo, il nuovo Fondo rotativo Sbloccacrediti Piemonte, operativo dal 21 settembre 2012 al 31 dicembre 2013.

Il progetto finanziato dalle Camere di commercio di Alessandria, Asti, Biella, Cuneo, Novara, Torino, Verbanò Cusio Ossola e Vercelli - con il coordinamento di Unioncamere Piemonte - è realizzato in collaborazione con Anci Piemonte e UniCredit.

L'iniziativa nasce dalla consapevolezza che le piccole e medie imprese, oltre ad affrontare un ciclo congiunturale negativo, lamentano, con

sempre più forza, la lentezza dei pagamenti delle fatture, in particolar modo da parte della Pubblica Amministrazione.

Le Camere di commercio piemontesi, da sempre vicine al mondo delle imprese e particolarmente sensibili alle problematiche legate al credito e alla liquidità, hanno creato congiuntamente un Fondo rotativo di 10 milioni di euro a favore delle Pmi piemontesi che vantano crediti certificati da parte delle amministrazioni comunali.

Questa situazione tende a creare un forte squilibrio di liquidità, oltre al rischio di mettere in seria difficoltà l'impresa e la sua solvibilità.

Nel 2011 le imprese italiane hanno atteso in media 180 giorni per la liquidazione delle fatture da parte della PA, contro un tempo medio delle imprese francesi di 64 giorni e uno delle imprese tedesche di 35. La situazione italiana appare ancora più preoccupante se si considera che l'attesa media nel 2009 era di circa 128 giorni.

«Riteniamo particolarmente preziosa quest'iniziativa - commenta Ferruccio Dardanello, Presidente della Camera di commercio di Cuneo - consapevoli che i ritardi di pagamento delle fatture, in particolar modo quelli delle PA, generano difficoltà per le imprese, in questo periodo più esposte a situazioni di crisi di liquidità - Confidiamo con questo nuovo progetto di affiancare un prezioso strumento alle misure sinora attuate, anche attraverso i Confidi e il Fondo di controgaranzia, a sostegno dei fabbisogni finanziari del tessuto imprenditoriale».



Per ulteriori informazioni:

www.cn.camcom.gov.it/sbloccacreditipiemonte
Tel. 848 800 229 (lun-ven 9.00-17.00)
sbloccacrediti_piemonte@pie.camcom.it
Camera di Commercio di Cuneo
Davide Tortora (Ufficio Ragioneria)
Tel. 0171 318731
davide.tortora@cn.camcom.it



Via C. Cordoni, 17 - 12038 SAVIGLIANO
tel. 0172.712467 r.a. - fax 0172.711643
www.formut.it - e-mail: info@formut.it



UTENSILI IN METALLO DURO

WIDIA  **KENAMETAL**

UTENSILI IN HSS-CO  IMPERO

MASTER **DORMER** **GUHRING**

UTENSILI A MANO  Beta - ABC

STRUMENTI DI MISURA  Mitutoyo

SCAFFALATURE METALLICHE

BANCHI DI LAVORO - MACCHINE UTENSILI

TRAPANI - STOZZATRICI

SEGATRICI A NASTRO - LAPIDELLI



www.tec-artigianoforte.it

i servizi di Confartigianato liberano la tua impresa



qualità e convenienza

PREVENTIVI PERSONALIZZATI

Assistenza fiscale, libri paga, sicurezza sul lavoro, ambiente... e tutto quello che occorre alla tua impresa.

L'ASSOCIAZIONE VIENE DA TE

Richiedi un nostro consulto gratuito direttamente presso la tua azienda: ti faremo risparmiare tempo e denaro

Contattaci per scoprire i nostri servizi: troverai professionalità e cortesia
tel.: 0171.451111 - fax: 0171.697453 - confartcn@confartcn.com e in tutti gli uffici zionali di Confartigianato Imprese Cuneo



Qualità e marchio CE

vantaggi per gli associati

anche per le **Piccole e Medie Imprese**

Intervista alla dott.ssa Zanardi responsabile di EQZ, società che si occupa di marcatura CE di prodotto

Giusi Zanardi è una donna concreta, dai modi sicuri e dal piglio di chi punta dritto ai risultati. Dopo trent'anni di lavoro dipendente, occupandosi di qualità e certificazione di prodotto nei settori della meccanica e del nucleare, dal 2000 è amministratore di EQZ, una società torinese nata dall'esperienza di liberi professionisti qualificati che svolgono attività di consulenza sul territorio nazionale coprendo tutto lo sviluppo dell'impresa, dalla nascita fino al suo consolidamento sui mercati nazionali e esteri.

EQZ di cosa si occupa nello specifico?

Principalmente di "Qualità" e marcatura CE di prodotto. La nostra formazione professionale si è costruita in anni in cui espressioni come "Qualità", "marchio CE", "ISO 9000" erano appannaggio delle grandi aziende, e la legislazione italiana carente o sconosciuta.

Oggi, con l'Unione Europea realizzata in più di 20 paesi e con la legislazione nazionale in piena attuazione, si impone alle piccole e medie imprese di prendere obbligatoriamente atto delle diverse fasi di certificazione di prodotto e del sistema qualità anche quando questo può sembrare uno sforzo troppo oneroso per l'artigiano.

Come avete introdotto le suddette tematiche nelle piccole e medie imprese?

Abbiamo innanzitutto cercato di conoscere questa tipologia di aziende "vivendole" dal di

dentro e affrontando insieme agli imprenditori le varie problematiche legate al loro lavoro. Di qui, attraverso il ruolo di "accompagnatori" e "testimoni attivi" dello sviluppo di sistemi qualità e marcatura CE di prodotto, abbiamo maturato un'esperienza specifica per le PMI piemontesi.

Da quanto EQZ opera anche sul territorio cuneese?

Dal 2006 la nostra società si è fortemente legata alla provincia di Cuneo ed al suo territorio in quanto, in collaborazione con Confartigianato Imprese Cuneo, ha contribuito allo sviluppo del Consorzio Artigiano Prove Depositare (CAPD) che raggruppa oltre 100 aziende artigiane del settore legno e del settore metalli. Il Consorzio è nato per condividere le prove iniziali di tipo (ITT) per la marcatura CE di serramenti in legno e di cancelli e portoni. Inoltre dal 2009 il D.M. 14.01.2008 (NTC - Norme Tecniche sulle Costruzioni) impone alle aziende di tutte le dimensioni che fabbricano manufatti in ferro o legno destinati ad essere incorporati in strutture edili ad iscriversi a Consiglio Superiore dei Lavori Pubblici per ottenere l'autorizzazione. Questo comporta costi finanziari e di tempo molto onerosi per le aziende artigiane.

In che modo avete facilitato l'approccio degli artigiani a queste procedure?

EQZ ha messo a punto un sistema semplificato di questa procedura che riduce del 50% i costi

inizialmente previsti, consentendo così anche alle microimprese di poter arrivare a questo traguardo. Il sistema P.C.F.© permette di:

- avere sotto controllo il sistema di fabbricazione dei prodotti strutturali (sia ferro che legno);
- certificare il processo di fabbricazione con un organismo Notificato Autorizzato;
- ottenere l'iscrizione al CSLLP (Consiglio Superiore dei lavori Pubblici);
- fornire ai propri clienti un'azienda artigiana "realmente" qualificata;
- possibilità di ottenere "Commesse" importanti.

Oltre a ferro e legno, date consulenza anche ad altri settori dell'artigianato?

EQZ si occupa di marcatura CE anche per altre direttive comunitarie.

Tra queste ricordiamo le seguenti di particolare interesse per le piccole e medie imprese artigiane:

- Direttiva 89/106/CE Materiali da costruzione (Serramenti - Chiusure verticali e orizzontali etc. ,conglomerati cementizi);
- Direttiva 93/42/CEE Dispositivi medicali non impiantabili;
- Direttiva 2006/42/CE Direttiva Macchine - Apparecchi di sollevamento;
- Direttiva 97/23/CEE Recipienti e apparecchiature a pressione (PED);
- Direttiva 95/16/CE Ascensori e montacarichi.

L'ESPERIENZA AL SERVIZIO DELL'INNOVAZIONE

SISTEMI

MULTI

ENERGIE

De Dietrich propone una vastissima gamma di caldaie a condensazione centralizzate e domestiche a gas e gasolio, da 3 a 1146 kW, di pompe di calore e di sistemi di solare termico, per un comfort ed un risparmio ai massimi livelli.

Il futuro del riscaldamento ha oltre 300 anni di storia. De Dietrich è infatti in assoluto uno dei più antichi marchi industriali. Presente in oltre 60 paesi è oggi leader in Europa nel settore riscaldamento.

DUEDI S.r.l. Distributore Ufficiale Esclusivo De Dietrich-Thermique Italia
Via Passatore, 12 - 12010 San Defendente di Cervasca - (CN)
www.duediclima.it - info@duediclima.it

AGENTE DE DIETRICH PER CUNEO E PROVINCIA:
AURELIO FENOGLIO Via Bisalta, 6 - 12080 Pianfei (CN)
Tel.: 0174 585469 - Fax: 0174 247669

De Dietrich
Il Comfort Sostenibile®



obbligo di PEC:

vantaggi per gli associati

la soluzione di Confartigianato

Esteso anche alle imprese individuali l'obbligo di dotarsi di un indirizzo di Posta Elettronica Certificata

Importante novità contenuta nel cosiddetto Decreto Crescita (d.l. 18 ottobre 2012, n. 179 - art. 5): tutte le ditte individuali che si iscrivono al registro delle imprese o all'albo delle imprese artigiane successivamente alla data di entrata in vigore del decreto, sono obbligate a comunicare il proprio indirizzo di posta elettronica certificata. Per le ditte individuali già iscritte in data antecedente, l'obbligo di comunicare il proprio indirizzo PEC alla Camera di Commercio, deve essere adempiuto entro il 31 dicembre 2013.

servizio di attivazione della PEC - Posta Elettronica Certificata.

Attraverso una convenzione con Infocert, gli uffici del sistema Confartigianato sono a disposizione per l'attivazione dell'indirizzo mail di posta elettronica certificata.

Come già accaduto per le società nell'anno 2011, scatta la corsa delle aziende, in questo caso, le ditte individuali, alla ricerca di un serio operatore informatico per l'attivazione del proprio indirizzo di posta elettronica certificata.

Confartigianato Imprese Cuneo offre la propria professionalità e la propria struttura per effettuare il

L'utente a cui interessa il nuovo servizio di attivazione della PEC (Posta Elettronica Certificata) si rivolgerà allo sportello presente in ogni sede zonale denominato "Ufficio Iscrizioni Enti" e verrà informato delle condizioni di attivazione. Per poter accedere al servizio PEC è necessario essere associati alla Confartigianato Imprese Cuneo ed essere in regola con il pagamento dei contributi associativi.

- La PEC - Posta Elettronica Certificata è una
- posta elettronica particolare veicolante su
- mezzo informatico (Personal Computer) che
- certifica la data di trasmissione, di ricezione e
- il contenuto di quanto trasmesso, pur senza
- firma fisica del mittente e ne conferisce
- valenza legale.

Massucco Costruzioni

Impianto di produzione materiali sabbio-ghialosi
Ritiro e recupero di rifiuti misti da costruzioni, terre e rocce da scavo
Noleggio frantumatori mobili, vibrovagli e cassoni scarrabili per rifiuti edili

**PRODUZIONE INERTE DA RICICLATO
DEMOLIZIONI E BONIFICHE EDILI**

**...fai un regalo
all'AMBIENTE!**

utilizza inerti riciclati,
risparmi e non inquina

www.massuccot.com
info@massuccot.com

Chiamata anal
800-060303

Sede amministrativa: Via Genova, 122 - Cuneo (Italy) • Tel. +39 0171.402735 - 401225 • Fax: +39 0171.401685
Impianto di produzione: Strada provinciale Beinette - Chiesa Pello (Cn) • Tel. / Fax: 0171.369982

**CENTRO ACUSTICO
PIEMONTESE**

Via L. Negrelli, 1 - CUNEO - Tel. 0171.603072
Tutti i giorni dalle 9,00/12,00 - 15,00/19,00
il sabato solo al mattino

PROBLEMI D'UDITO?
Con noi li puoi risolvere!

Apparecchi acustici digitali - Analogici - Programmabili

ASSISTENZA TECNICA
con riparazioni immediate
PROVE GRATUITE
al vostro domicilio
APPARECCHIO SOSTITUTIVO
in caso di riparazione che richiede
più di 24 ore

SCONTI SPECIALI A TUTTI GLI ARTIGIANI
Azienda certificata ISO 9001:2008 - Cert. N° 184241

ALBA: presso LE FOTO di Giancarlo Ferrero - C.so Piave, n. 26/A - tel. 0173.284206
Sabato 10 e 24 novembre al mattino
BOVES: presso STUDIO MEDICO AGENZIA A.P.A. - C.so Trieste n. 43 - tel. 0171.380836
Mercoledì 7 novembre al mattino
BRA: presso OTTICA BOSCHIS DARIO - Via V. Emanuele, n. 253 (vicino alla Chiesa S. Antonio)
tel. 0172.413032 - **Martedì 13 e Venerdì 23 novembre al mattino**
CARRÙ: presso OTTICA CONTERNO FRANCA - C.so L. Einaudi, n. 2 - tel. 0173.750894
Giovedì 8 novembre al mattino
CEVA: presso MEDICAL CENTER gruppo SANITAS - C.so Garibaldi, n. 59 - tel. 0174.700046
Mercoledì 14 novembre al mattino
FOSSANO: presso FARMACIA CROSETTI CARLA - V.le Regina Elena, n. 15 - tel. 0172.695097
Martedì 6 e Mercoledì 21 novembre al mattino
MONDOVI: presso BIOS POLIAMBULATORIO - P.zza Santa Maria Novembrere, n. 10 - tel. 0174.40336
Giovedì 15 novembre al mattino
SALUZZO: presso PUNTO DI VISTA - C.so Piemonte, n. 29 - tel. 0175.248165
Venerdì 9 e Mercoledì 28 novembre al mattino
SAVIGLIANO: presso Ortopedia Sanitari VISCA - Piazzetta Pieve, n. 6 - tel. 0172.712261
Venerdì 2 e Lunedì 19 novembre al mattino



fiscale e tributario

ristrutturazioni edilizie:

detrazione in aumento al 50%

Con il decreto Sviluppo approvato nel mese di giugno 2012, per le spese documentate relative agli interventi di ristrutturazione edilizia, la detrazione IRPEF sale dal 36 al 50%.

Per lo stesso periodo, inoltre, passa da 48.000 a 96.000 euro la spesa massima su cui è applicabile il nuovo limite.

Sono queste le due novità per incentivare la ripresa del mercato delle costruzioni.

Vengono confermate le altre disposizioni che ricalcano sostanzialmente le regole previdenti.

Ambito soggettivo

Il bonus spetta a tutti i contribuenti persone fisiche; imprese individuali, società semplici e Snc/sas) per gli "immobili patrimonio" (non utilizzati come strumentali) che "possiedono" o "detengono" l'immobile sulla scorta di un titolo idoneo.

Ambito oggettivo

Tipologia di unità immobiliare:

- unità immobiliari residenziali (da A/1 ad A/11 escluso A/10) e relative pertinenze, inclusi immobili rurali; unità non residenziali (uffici, capannoni, ecc.) se danneggiate da eventi calamitosi, a condizione che sia stato dichiarato lo stato di emergenza.

Limite di spesa (portato temporaneamente ad euro 96.000 dai precedenti euro 48.000):

- deve tenere conto delle spese sostenute in anni precedenti nel caso di lavori a cavallo;
- va suddivisa tra i contitolari in relazione a ciascuna unità immobiliare;
- spetta al 50% per gli immobili utilizzati in via promiscua e per gli immobili vincolati;
- va rateizzata in 10 rate annuali (col criterio di cassa).

Interventi agevolati

Facendo riferimento agli interventi di recupero del patrimonio edilizio disciplinati dal DM n. 41 del 18/02/1998 (sulla Guida dell'Agenzia delle Entrate pubblicata sul sito e che può essere richiesta agli Uffici di Confartigianato, si trova un elenco di tutti i possibili interventi ammissibili a fruire della detrazione IRPEF.

Modalità per la fruizione

È necessario effettuare i pagamenti tramite bonifico (bancario o postale) integrato del codice fiscale del soggetto pagatore e della partita Iva del beneficiario.

Interventi agevolabili

Tra i numerosi interventi agevolabili ricordiamone alcuni:

- gli interventi generali di messa in regola degli impianti elettrici / idraulici;
- cablatrice degli edifici – citofoni, videocitofoni e telecamere – allarme / sistemi antifurto – sostituzione caldaia – nuova realizzazione o sostituzione di davanzali, balconi, grondaie – nuova installazione o sostituzione di infissi, serramenti esterni, porte esterne, porta finestra, scala esterna, scala interna, tinteggiatura esterna, ecc.

Detrazione 36% - Interventi agevolati

Interventi "principali" detraibili al 36%:

- manutenzione ordinaria: limitata alle parti comuni (art. 1117 CC) di edifici a prevalenza abitativa;
- manutenzione straordinaria: su unità immobiliari residenziali di qualsiasi categoria catastale (anche rurali) e relative pertinenze; sulle parti comuni (art. 1117 CC) di edifici a prevalenza abitativa;
- restauro/risanamento e ristrutturazione (edilizia o urbanistica): su unità immobiliari residenziali di qualsiasi categoria catastale (anche rurali) e relative pertinenze; sulle parti comuni (art. 1117 CC) di edifici a prevalenza abitativa;
- realizzazione di box (o posti auto) pertinenziali a unità abitative, anche a proprietà comune a edifici abitativi;
- acquirenti (o assegnatari) di unità immobiliari in edifici interamente ristrutturati da imprese di costruzione/ristrutturazione (o cooperative edilizie) sul 25% del prezzo di acquisto;
- ricostruzione o ripristino di immobili, anche non residenziali, danneggiati a seguito "eventi calamitosi"; è necessaria la dichiarazione dello "stato di calamità".

Interventi "minori" detraibili al 36%:

- eliminazione delle barriere architettoniche ed opere atte a favorire la mobilità interna ed esterna all'abitazione per le persone portatrici di handicap;
- adozione di misure finalizzate a prevenire il rischio di atti illeciti da parte di terzi;
- opere finalizzate alla cablatrice degli edifici;
- opere finalizzate al contenimento dell'inquinamento acustico;
- adozione di misure antisismiche con particolare riguardo all'esecuzione di opere per la messa in sicurezza statica;
- bonifica dall'amianto ed esecuzione di opere volte ad evitare gli infortuni domestici;
- opere volte ad evitare gli infortuni domestici;
- opere finalizzate al conseguimento di risparmi energetici con particolare riguardo all'installazione di impianti basati sull'impiego delle fonti rinnovabili di energia. Tali opere possono essere realizzate anche in assenza di opere edilizie propriamente dette, acquisendo idonea documentazione attestante il conseguimento di risparmi energetici in applicazione della normativa vigente in materia.

Ufficio Provinciale Tributario

Tel. +39 0171 451111

Fax +39 0171 697453

referentributarioprovinciale@confartcn.com



fiscale e tributario

settore

autotrasporto:

rimborso accise III trimestre 2012

L'agenzia delle Dogane, con nota n. R.U. 114075 del 27/09/2012 comunica che in riferimento ai consumi di gasolio effettuati tra il 1° luglio ed il 30 settembre 2012, per poter usufruire del beneficio in oggetto, le imprese dovranno presentare la dichiarazione, utilizzando il software disponibile sul sito internet (www.agenziadogane.it).

Per tanto per i consumi effettuati tra il 1° luglio e il 30 settembre 2012 la dichiarazione dovrà essere presentata a decorrere dal 1° ottobre e fino al 31 ottobre 2012.

Importo del beneficio

Per i consumi di gasolio effettuati tra il 1° luglio 2012 ed il 10 agosto 2012, l'entità del beneficio è pari a € 209,98609 per mille litri di prodotto.

Per i consumi di gasolio effettuati tra il 11 agosto 2012 ed il 30 settembre 2012, l'entità del beneficio è pari a € 214,18609 per mille litri di prodotto;

Per le eventuali eccedenze di credito, non utilizzate in compensazione entro la fine dell'anno in corso, deve essere presentata, agli Uffici dell'Agenzia delle dogane territorialmente competente, apposita domanda di rimborso in denaro entro il 30 giugno 2014.

Soggetti beneficiari

Hanno diritto all'agevolazione:

- a) gli esercenti l'attività di autotrasporto merci con veicoli di massa massima complessiva pari o superiore a 7,5 tonnellate;
- c) le imprese esercenti autoservizi di competenza statale, regionale e locale;
- d) gli enti pubblici e le imprese esercenti trasporti a fune in servizio pubblico per trasporto di persone.

.....
 • Gli uffici di Confartigianato Cuneo •
 • sono a disposizione per la compilazione •
 • delle pratiche. •
 •

www.agenziadogane.it



All Boom *Il magazzino della confezione e idee per le tue vetrine all'ingrosso*



TUTTO PER I VOSTRI **REGALI AZIENDALI PROMOZIONALI**

Oggetti originali, utili... sfiziosi, tante idee esposte presentate da copiare, inoltre siamo specializzati in borse di carta, nastri, scatole e tanti altri utili dettagli indispensabili per il confezionamento.

Interpellateci o meglio ancora... venite a trovarci nel nostro showroom.

Insieme, troveremo la soluzione più adeguata alle vostre esigenze, perchè tutto è importante per una buona considerazione aziendale ed un regalo "intelligente" aumenta stima e presenza...

Orari d'apertura

dal lunedì al venerdì 9,00/12,00 - 14,00/-18,30

Fino al 2 dicembre siamo aperti il sabato mattina 9,00/12,00 e domenica pomeriggio 15,00/19,00

S.S.231 BRA • ALBA • BORGIO SAN MARTINO, 18 • 12060 **POCAPAGLIA** (CN)

TEL. 0172 430129 • FAX 0172 430088 • info@allboom.it • www.allboom.it

www.tec-artigrafiche.it

riduci ricicla riusa



- Servizio globale per la raccolta a terra e la rimozione di manufatti in fibrocemento contenenti amianto
- Raccolta, trasporto, recupero e smaltimento di rifiuti pericolosi e non pericolosi
- Trasporti con attrezzatura ragno, auto compattatori, pianali mobili auto caricanti e scarrabili
- Noleggio cassoni a partire da 3 e fino a 25 mc
- Servizi disotturazioni e spurgo, pompaggio liquidi e fanghi

noi sosteniamo l'ambiente.... affidaci i tuoi rifiuti

3R Ecology Srl - Corso Monviso, 25 - 12042 BRA (CN) Tel. 0172 412507 - Cell. 331 6200639 - www.3ecology.com - a.liguori@3ecology.com



med.art. servizi srl

un convegno sul testo unico della sicurezza



Si discuterà di come il DL 81/08 abbia modificato la sorveglianza sanitaria

Med.Art.
Servizi srl



Vincenzo Amerio
Presidente Med.Art. Servizi

Il convegno prevede l'attribuzione di due crediti formativi per la formazione dei datori di lavoro che ricoprono il ruolo di RSPP

La Med.Art. Servizi anche quest'anno organizza un convegno con l'intenzione di proseguire il percorso di formazione ed informazione, intrapreso l'anno scorso, a beneficio delle aziende artigiane, dei medici competenti e dei tecnici del settore.

L'incontro si terrà martedì 20 novembre, alle ore 17.00, presso la sala polifunzionale "Brut e Bon" del Foro Boario di Fossano (via Foro Boario, 21).

Interverranno in veste di relatori: Dr. Santo Eugenio Delfino, Direttore dell'INPS di Cuneo; Dr. Aldo Pensa, Direttore dell'INAIL di Cuneo; Dr. Santo Alfonso, direttore dello SPRESAL provinciale; Dr. Enrico Pira, ordinario di Medicina del Lavoro presso la Facoltà di Medicina e Chirurgia di Torino; Dr. Alessandro Rapa, responsabile della S.S. Medico Competente di Mondovì-Ceva ASL CN1, in qualità di rappresentante dei medici competenti.

Durante il convegno, intitolato "2008-2012 analisi, criticità e previsioni del Decreto Legislativo 81/08", si discuterà di come il decreto abbia modificato la sorveglianza sanitaria e di quale impatto abbia avuto sulle aziende artigiane, in particolare riguardo ad alcuni argomenti come quelli riguardanti i controlli alcolimetrici e tossicologici.

Si analizzerà anche la ricaduta del Testo Unico in materia di infortuni e malattie professionali per capire se l'incidenza è stata positiva e se ci sono stati dei cambiamenti.

Durante il simposio è inoltre prevista la partecipazione di alcuni imprenditori artigiani che porteranno la loro esperienza, offrendo spunti di dialogo e di riflessione.

L'intenzione è quella di presentare casi concreti e

di capire la percezione delle aziende riguardo la normativa. Il Decreto tutt'ora è in fase di definizione e le modifiche che a fine anno imporranno l'obbligatorietà della redazione del documento di valutazione dei rischi sarà certamente un punto di discussione.

Si invitano pertanto a partecipare le aziende artigiane, a prescindere dal tipo di attività svolta, poiché verrà offerta alla platea l'opportunità di chiarire gli aspetti più annosi del decreto, di confrontarsi con altri imprenditori e di rivolgere quesiti ad autorevoli specialisti del settore su problematiche specifiche.

Il convegno inoltre prevederà, per coloro che ne faranno richiesta, il rilascio di due crediti formativi a supporto dell'Accordo, entrato in vigore a gennaio 2012, sulla formazione inerente i datori di lavoro che ricoprono il ruolo di Responsabile del Servizio di Protezione e Prevenzione (RSPP).

L'Accordo, attuativo del D.Lgs.81/08 e obbligatorio a livello nazionale, impone un aggiornamento formativo dei datori di lavoro che ricoprono il ruolo di RSPP; partecipando al convegno si otterranno dei crediti che potranno essere scalati dal monte ore previsto in base al rischio aziendale.

«Crediamo fortemente – commenta Vincenzo Amerio, presidente Med.Art. – nel ruolo della formazione e dell'informazione allo scopo di migliorare le conoscenze e le competenze delle imprese e degli operatori interessati. Scopo del convegno sarà dunque quello di sostenere lo sviluppo produttivo ed economico delle imprese e del territorio, nel rispetto delle norme esistenti, introducendo inoltre la possibilità di condividere le proprie esperienze e, perché no, evidenziare potenziali criticità in modo da permettere eventuali segnalazioni ai decisori politici».

IN CALENDARIO

- **quando:** 20/11/2012, ore 17.00
- **dove:** sala polifunzionale "Brut e Bon" del Foro Boario di Fossano (via Foro Boario, 21).

Samarcanda

srl

**ABBIGLIAMENTO ED
OGGETTISTICA PROMOZIONALE
SERIGRAFIA - TIPOGRAFIA - RICAMIFICIO**

Via Torino, 164 - 12045 FOSSANO - Tel. 0172 695206 - Fax 0172 693280 - www.samarcandasrl.com



linee a breve:

confartigianato fidi cuneo

vivo interesse delle banche



Giacomo Pirra
Presidente Confartigianato Fidi Cuneo

In seguito all'iniziativa messa in atto del Consiglio d'Amministrazione della Confidi per consentire alle imprese socie di ottenere migliori condizioni sulle linee a breve abbiamo riscontrato un vivo interesse da parte delle banche.

L'apertura sul fronte delle garanzie a breve termine è stato accolto come un preciso segnale lanciato dalla Confartigianato Fidi di Cuneo a contrasto del generalizzato fenomeno di restringimento nell'erogazione del credito che riguarda in larga parte i soggetti economici di minori dimensioni, tra cui gli artigiani, tradizionalmente caratterizzati da una maggiore difficoltà di accesso al credito.

Il Presidente Giacomo Pirra, che ha partecipato ad alcuni incontri con le banche, ha espresso come questa iniziativa voglia generare un meccanismo virtuoso nell'ottica di concedere maggiore liquidità alle imprese artigiane. Le imprese che resistono,

spesso hanno il fiato corto e le linee a breve sono un polmone necessario alle aziende per far fronte alle difficoltà che i ritardi di pagamento e la crisi dei consumi stanno generando.

La sinergia tra le banche, le imprese ed il Confidi deve dunque essere la base su cui programmare il rilancio della nostra economia.

Ricordiamo che l'operazione prevede una garanzia sulle linee a breve (fidi di c/c, anticipo fatture, sbf) nuove o già in essere.

La garanzia, che avrà una durata di 12 mesi, rinnovabile a scadenza, sarà indirizzata su operazioni di taglio medio piccolo, in modo da andare incontro alle esigenze della categoria, e sarà concessa a tutte le aziende richiedenti in possesso dei requisiti stabiliti dal Consiglio d'Amministrazione. Insieme alla garanzia sarà inoltre possibile usufruire delle condizioni economiche previste dalle convenzioni con gli Istituti di credito.

Gli uffici della Confartigianato Fidi di Cuneo sono disponibili per ogni ulteriore chiarimento e per predisporre la pratica.

Un successo di domande per il bando CCIAA

Nei giorni scorsi la Confartigianato Fidi di Cuneo ha presentato in CCIAA di Cuneo le domande relative al bando 2011/2012.

Il plafond dedicato alle nostre imprese era di 400.000 euro utilizzato per 240 imprese che appoggiandosi alla nostra Cooperativa hanno fatto investimenti aziendali.

Questo contributo ha permesso alle ditte artigiane di fare investimenti per oltre 7.400.000 un risultato significativo per l'economia locale che, per una certa parte, sta rispondendo alla crisi con piccoli ma a volte importanti azioni di rinnovo aziendale.

Il contributo è stato rinnovato anche per l'anno 2012/2013 e le premesse per utilizzare il plafond sono positive, con un buon numero di richieste presentate dalle imprese.

Il commento all'iniziativa non può che essere positivo e la CCIAA di Cuneo, come sempre in questi ultimi anni, dimostra grande attenzione alle imprese e soprattutto supporta l'accesso al credito, settore strategico per il successo economico dell'azienda.

Confartigianato Fidi Cuneo

Via I Maggio, 8
12100 Cuneo (CN)
Tel. +39 0171 451267
Fax +39 0171 605140
confidi@confartcn.com

GARANZIA 10 ANNI

LASER

www.caldaielegna.it

Costruzione caldaie e trasformazione impianti riscaldamento a biomasse risparmi del 70-80% dai tradizionali sistemi

PELLET o MAIS TERMOACCUMULATORE da 0 a 50 mt BOILER

POMPA DI CALORE CON RECUPERO GEOTERMICO

G.C. di Ghigo
Fraz. Ruata Re, 9/A
12037 Saluzzo (CN)
Tel./Fax 0175 46582
Cell. 333 6183409
info@caldaielegna.it

UN TEAM DI PROFESSIONISTI PER UNA ODONTOIATRIA MODERNA E SOSTENIBILE

I TUOI DENTI IN UN GIORNO

Oggi si può stabilizzare o **ABBANDONARE DEFINITIVAMENTE** la vecchia protesi mobile, grazie ad una implantologia moderna e sempre più d'avanguardia. Un cammino iniziato più di trent'anni fa e con successo, approdato in tecniche sempre più semplici, predicibili e sicure al servizio del comfort e dell'estetica. Sempre più attuali le tecniche immediate, consentono spesso di poter risolvere un caso addirittura in giornata.

Realizziamo tutto in un giorno previa un'accuratissima progettazione che tiene conto delle più sofisticate ricerche diagnostiche, incluse le metodiche tridimensionali oggi in nostro possesso grazie a un **TEAM** competente e l'utilizzo di materiali rigorosamente certificati.

E PER I COSTI... PARLIAMONE

Dott. SCUTO ARMANDO - Odontoiatra
BUSCA • Via Massimo D'Azeglio, 21
Tel. 0171.932028 • Cell. 345.6366356

LE NOSTRE SPECIALIZZAZIONI

- Implantologia e protesi su impianti
- Chirurgia orale
- Protesi fissa e mobile
- Conservativa
- Ortodonzia tradizionale ed invisibile
- Igiene e profilassi

Studio Dentistico



confartigianato fidi cuneo

tassi convenzionati

ottobre 2012

Le convenzioni bancarie di Confartigianato Fidi Cuneo



ISTITUTO DI CREDITO CONVENZIONATO	FINANZIAMENTI DA 24 A 60 MESI						BREVE TERMINE: 12 MESI					
	Investimenti		Scorte		Liquidità		S.b.f.		Ant. Fatt.		Fido c/c	
	min	max	min	max	min	max	min	max	min	max	min	max
BANCA REG. EUROPEA SPA	3,92	6,72	3,92	6,72	3,92	6,72	2,62	7,82	2,92	8,32	3,72	9,32
C.R. ASTI SPA		5,44		5,44		5,44		5,44		5,44		6,44
C.R. BRA SPA	3,44	6,44	3,44	6,44	3,44	6,44	4,72	7,72	4,72	7,72	5,22	8,22
C.R. FOSSANO SPA	2,24	3,49	2,24	3,49	2,24	3,49		0,00		0,00		0,00
C.R. SALUZZO SPA	2,75	4,75	2,75	4,75	2,75	4,75	2,73	4,73	2,73	4,73	3,73	5,73
C.R. SAVIGLIANO SPA	2,49	3,49	2,49	3,49	2,49	3,49	2,49		2,99		3,99	
UNICREDIT BANCA	4,77	6,92	4,77		4,77		3,52	6,27	4,02	7,07	5,22	8,97
INTESA - SAN PAOLO	n.p.	n.p.	n.p.	n.p.	n.p.	n.p.	n.p.	n.p.	n.p.	n.p.	n.p.	n.p.
BANCA POPOLARE DI NOVARA	4,52	8,22	4,37	7,87	5,02	8,72	4,17	9,62	4,17	9,62	5,47	12,07
BANCA SELLA SPA	4,72	5,47	4,92	5,72	4,92	5,72	1,92	5,72	2,42	6,72	3,47	7,97
BANCO DI CREDITO AZZOAGLIO	1,74		1,74		1,74		1,75		1,75		3,00	
MONTE PASCHI DI SIENA	3,54	5,04	3,64	5,24	3,54	5,04	2,72	4,12	2,72	4,12	3,72	4,82
BANCA ALPI MARITTIME	2,14	8,44	2,14	8,44	2,14	8,44	1,48	4,23	1,48	4,23	2,23	8,23
BANCA D'ALBA		5,99		5,99		5,99		6,50		6,50		6,50
B.C.C. BENE VAGIENNA		5,99		5,99		5,99		6,50		6,50		6,50
BANCA NAZION. DEL LAVORO	n.p.		n.p.		n.p.		n.p.		n.p.		n.p.	
BANCA DEL PIEMONTE	2,50		2,50		2,50		1,98		1,98		3,73	
BANCA ARTIGIANCASSA	2,62	3,27	2,62	3,27	2,62		n.p.		n.p.		n.p.	
B.C.C. CHERASCO		5,99		5,99		5,99		6,50		6,50		6,50
BANCA CARIGE	4,54	6,79	5,04	7,94	5,04	7,94	3,72	8,07	3,72	8,07	4,12	8,57
C.R. ALESSANDRIA	1,99		1,99		1,99		1,94		1,94		2,44	
C.R. SAVONA	4,54		5,04		5,04		3,72		3,72		4,12	
B.C.C. BOVES		5,99		5,99		5,99		6,50		6,50		6,50
B.C.C. CARAGLIO		5,99		5,99		5,99		6,50		6,50		6,50
B.C.C. PIANFEI E ROCCA DE' BALDI		5,99		5,99		5,99		6,50		6,50		6,50
B.C.C. SANT'ALBANO STURA		5,99		5,99		5,99		6,50		6,50		6,50

n.p.: (non previsto) banche convenzionate che di volta in volta valutano lo spread da applicare al cliente

www.confartcn.it/confidi



EDILKAP
STRUTTURE PREFABBRICATE
STRUTTURE IN C.A.P. E C.A.V. PER USO
INDUSTRIALE, ARTIGIANALE E AGRICOLO

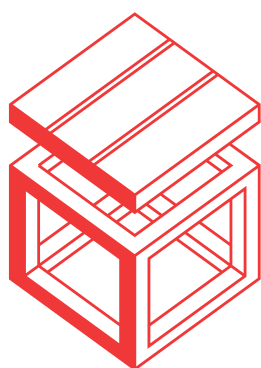
STABILIMENTO E UFFICIO TECNICO:
via San Martino, 70 - 12032 **BARGE** (CN)
tel. 0175 345086 - fax 0175 343555

UFFICI COMMERCIALI:
Via Cavallotta, 10 - 12032 **BARGE** (CN)
tel. 0175 346432 - fax 0175 346666
via Filadelfia, 109 - 10137 **TORINO** - tel. 011 3242296

e-mail: edilkap@tin.it - sito: www.edilkap.com - **Numero verde 800 278320**

PROTEGGIAMO IL VOSTRO LAVORO

Realizziamo strutture prefabbricate
nel pieno rispetto della normativa antisismica



LPMM

S.r.l.

STRUTTURE PREFABBRICATE DAL 1976

Corso Inghilterra 13/a 12084 Mondovì
info@lpmprefabbricati.it

tel. 0174/45055
www.lpmprefabbricati.it



Voci delle Categorie

AGGIORNAMENTO PERIODICO A CURA DI CONFARTIGIANATO CUNEO

ALIMENTARISTI

Aromatizzanti, l'UE adotta la lista delle sostanze autorizzate

In Europa l'utilizzazione di sostanze aromatizzanti (che servono a modificare il gusto o l'odore degli alimenti e sono utilizzate in prodotti alimentari come le bevande, i cereali, i dolci e gli yogurt) nei prodotti alimentari dovrà essere più sicura e più trasparente.

Lo potrà essere in seguito all'applicazione di due regolamenti adottati dalla Commissione europea: solamente le sostanze aromatizzanti che figurano sugli elenchi approvati, infatti, potranno essere utilizzati nell'industria alimentare.

Il primo regolamento prevede una nuova lista di sostanze aromatizzanti che possono essere utilizzate nei prodotti alimentari e sarà applicato a decorrere dal 22 aprile 2013, per lasciare all'industria alimentare europea il tempo di adeguarsi alle nuove regole. Le sostanze aromatizzanti che non figurano nell'elenco saranno vietate dopo un periodo transitorio di 18 mesi.

Il secondo regolamento riguarda le misure transitorie per gli altri aromi, come quelli di origine non alimentare, e sarà applicato dal 22 ottobre 2012.

Il nuovo elenco comprende più di 2.100 sostanze aromatizzanti autorizzate, mentre altre 400 resteranno sul mercato in attesa che l'Efsa concluda la sua valutazione. Sono sostanze utilizzate da tempo e la loro utilizzazione è stata ritenuta sicura da altri organismi scientifici.

Relativamente alle condizioni necessarie per l'autorizzazione, una sostanza aromatizzante può essere autorizzata solo se sulla base dei dati scientifici disponibili, non presenta rischi per la salute del consumatore alle dosi proposte e se la sua utilizzazione non induce in errore il consumatore. Anche altri elementi possono essere presi in considerazione, quali alcuni fattori di ordine etico, ambientale o collegati alle tradizioni.

Le autorità nazionali competenti devono garantire che i prodotti alimentari contenenti sostanze aromatizzanti non autorizzate siano ritirati dal mercato, segnalandole alla Commissione europea e agli altri Stati membri attraverso il Sistema di allarme rapido per gli alimenti e i mangimi dell'Unione europea (Rasff).

Fonte: Europarlamento24.eu

Mangimi, nota del Ministero della Salute su oli e grassi

Il Ministero della Salute con una nota fornisce, in merito all'applicazione del reg. UE 225/2012, entrato in vigore il 16 settembre 2012, le istruzioni e la relativa modulistica agli operatori del settore dei mangimi e alle autorità di controllo.

Il regolamento modifica l'allegato 2 del reg. CE 183/2005 per quanto riguarda:

- il riconoscimento degli stabilimenti che immettono sul mercato prodotti derivati da oli vegetali e grassi miscelati da utilizzare nell'alimentazione degli animali;
- i requisiti specifici per la produzione, lo stoccaggio, il trasporto di oli, grassi e prodotti da essi derivati;
- i relativi test per la diossina.

Fonte: Ministero della Salute

Istat: Italia primo Paese per riconoscimenti Dop, Igp e Stg

L'Italia si conferma primo Paese europeo per numero di riconoscimenti Dop, Igp e Stg: 239 i prodotti "riconosciuti" al 31 dicembre 2011 (20 in più rispetto al 2010). Di questi, 233 risultano attivi. È quanto affermato dall'Istituto nazionale di statistica (Istat) in un comunicato.

Secondo l'Istat, i settori con il maggior numero di riconoscimenti sono gli ortofruttili e cereali (94), i formaggi (43), gli oli extravergine di oliva (42)

ALIMENTARISTI

e le preparazioni di carni (36), mentre le carni fresche e gli altri settori comprendono, rispettivamente, 3 e 21 specialità.

Nel 2011 - precisa l'Istat - gli operatori certificati sono 84.148, in calo dello 0,5% rispetto al 2010. Di questi, il 91,9% svolge esclusivamente attività di produzione, il 5,9% solo trasformazione e il restante 2,2% entrambe le attività. I produttori (-0,4% rispetto al 2010) sono più numerosi nei settori dei formaggi (31.116), degli oli extravergine di oliva (20.278) e degli ortofruttili e cereali (16.621), mentre i trasformatori (+4% rispetto al 2010) sono più numerosi nei settori degli oli extravergine (1.855), dei formaggi (1.663) e degli ortofruttili e cereali (1.092).

A livello territoriale, infine, continua il progressivo rafforzamento dei prodotti di qualità nelle Regioni meridionali, sebbene gli operatori e le strutture produttive risultino storicamente radicati soprattutto nel Nord del Paese.

Fonte: Istat

Nas, nuova sede per il Gruppo Carabinieri per la tutela della salute di Milano

È stata recentemente inaugurata una nuova sede del Gruppo Carabinieri per la tutela della salute di Milano che è territorialmente competente sull'Italia settentrionale, articolato su 11 nuclei antisofisticazione e sanità (Nas) da Aosta a Udine e si avvale di una forza organica di 323 persone.

Il Ministero della Salute ha reso noto che negli ultimi tre anni le attività svolte dal Gruppo sul territorio hanno consentito di effettuare oltre 60.000 ispezioni, di arrestare 117 persone e di segnalarne circa 25.000 alle Autorità giudiziarie e amministrative, con sanzioni per 27 milioni di euro. I sequestri hanno riguardato 37.000 tonnellate di alimenti ed oltre 2 milioni di confezioni di farmaci illegali.

Fonte: Ministero della Salute

Contraffazione, disponibili i dati sulle attività di contrasto al fenomeno

Il fenomeno della contraffazione non conosce crisi, anzi, negli anni ha aumentato il suo impatto economico. In Italia, tra il 2008 e il 2011, l'Agenzia delle Dogane e la Guardia di Finanza hanno effettuato oltre 71mila sequestri, bloccando 228 milioni di beni contraffatti, per un valore complessivo di 2,2 miliardi di euro. La dimensione media dei sequestri è aumentata significativamente negli anni, passando dai 2.331 pezzi del 2008 ai 3.561 nel 2011. Lazio, Lombardia, Campania e Puglia sono le Regioni con il maggior numero di sequestri (il 60% del totale) nel quadriennio preso in considerazione. Accessori e abbigliamento rappresentano i settori merceologici maggiormente colpiti, con oltre il 70% del totale dei beni contraffatti.

Questi dati sono raccolti nel rapporto Iperico, che da luglio è disponibile anche on line al link www.uibm.gov.it/iperico.

Iperico, ovvero Intellectual property - Elaborated report of the investigation on counterfeiting, è una banca dati sulle attività di contrasto alla contraffazione in Italia, sviluppata sotto la guida del Ministero dello Sviluppo economico (Dipartimento per l'Impresa e l'Internazionalizzazione della Direzione generale per la Lotta alla contraffazione), con il supporto di un pool di esperti di Guardia di Finanza, Agenzia delle Dogane e, in un momento successivo, del Servizio analisi criminale del Ministero dell'Interno.

L'obiettivo di Iperico è quello di fornire informazioni integrate e sintesi di dati provenienti dalle banche dati proprietarie di ciascun organismo preposto al controllo, opportunamente normalizzati e armonizzati. In particolare, sono disponibili statistiche sul numero di sequestri, la quantità e la tipologia di prodotti sequestrati, la stima del valore medio degli articoli contraffatti e la distribuzione sul territorio nazionale, a partire dal 2008.

COSTRUZIONI

Serate informative su Controllo dei materiali da costruzione

Confartigianato Imprese Cuneo collabora con la Engineering Controls srl (laboratorio prove materiali - laboratorio geotecnica) nell'organizzazione di un incontro sul tema "Controllo dei materiali da costruzione - Obblighi e responsabilità".

Questi i temi trattati:

- calcestruzzo;
- acciaio (da c.a., c.a.p., carpenteria);
- materiali e prodotti a base di legno;
- elementi per muratura portante e malta;
- blocchi in laterizio per solai.

La serata è finalizzata al confronto fra i vari operatori del settore per discutere le problematiche connesse agli obblighi ed alle responsabilità che competono ad ognuno circa il controllo e l'accettazione dei materiali.

Il Laboratorio Engineering Controls s.r.l. è una società che opera dal 1988 nel settore dei controlli, caratteristico dell'ingegneria strutturale, civile, geotecnica e stradale, sia con indagini in sito che con prove di laboratorio.

L'incontro è previsto per il 14 novembre 2012, ore 17.00 (termine lavori previsto per le ore 19.00) presso la sala riunioni dell'Ufficio di Zona di Alba (Corso P. Cillario Ferrero 8 - entrata sala da Via Vivaro 19)

Le imprese interessate alla partecipazione sono pregate di comunicare l'adesione entro il 5 novembre. Nel caso si raggiunga un alto numero di partecipanti, si valuterà se organizzare un altro incontro per il giorno 15 novembre, sempre presso gli uffici di Zona di Alba.

Per adesioni, direttamente agli uffici della Engineering Controls srl.

Riferimento: Dr. Arch. Enzo Vassallo - Telefono 0171.412233 - Fax 0171.412528 - enzo.vassallo@engineering-controls.it

Responsabilità solidale negli appalti, chiarimenti dall'Agenzia delle Entrate

Con l'articolo 13-ter del DL Sviluppo (n.83/2012, convertito nella Legge 134/2012), in vigore dal 12 agosto 2012, sono state introdotte rilevanti novità per quanto concerne i soggetti responsabili per i versamenti di somme all'erario nel caso di appalto di opere e di servizi.

In particolare, il legislatore ha stabilito che l'appaltatore risponda in solido con il subappaltatore, nei limiti dell'ammontare del corrispettivo dovuto, dei versamenti all'erario delle ritenute fiscali sui redditi di lavoro dipendente e del versamento dell'IVA dovuta dal subappaltatore in relazione alle prestazioni effettuate nell'ambito del rapporto di subappalto.

Questo nuovo meccanismo presenta tuttavia profili di forte criticità, soprattutto in ambito di sospensione dei pagamenti alle imprese. La responsabilità solidale dell'appaltatore, infatti, viene meno se quest'ultimo acquisisce la documentazione attestante il rispetto degli obblighi tributari, (un'asseverazione di un CAF o di un professionista), ma fino all'esibizione della predetta documentazione da parte del subappaltatore, l'appaltatore può sospendere il pagamento del corrispettivo dovuto. La stessa procedura vale tra appaltatore e committente.

Chiarimenti in merito alla corretta applicazione della suddetta norma sono stati forniti dall'Agenzia delle Entrate con la circolare n. 40 dell'8 ottobre. In particolare, in linea con le modifiche normative sollecitate dalla Confederazione, anche su segnalazione dell'ANAEPA al fine di ridurre i conseguenti oneri per le imprese, l'Agenzia ha precisato che in luogo dell'asseverazione prestata dai CAF o dai professionisti abilitati, è possibile rendere una dichiarazione sostitutiva (ai sensi del Dpr 445/2000), con cui l'appaltatore/subappaltatore conferma l'avvenuto adempimento degli obblighi richiesti dalla disposizione. La circolare interviene, inoltre, sulla decorrenza della disciplina, specificando che le disposizioni ivi contenute debbano trovare applicazione solo per i contratti di appalto/subappalto stipulati a decorrere dalla entrata in vigore della norma, ossia dal 12 agosto 2012.

Fonte: ANAEPA - www.anaepa.it

INSTALLATORI

Convegno on-line per installatori di impianti elettrici

Confartigianato Imprese Cuneo e TuttoNormel organizzano un convegno on line e dedicato agli installatori di impianti elettrici.

Il convegno si svolgerà il 7 novembre 2012 e tratterà i seguenti argomenti:

- Cosa cambia per l'installatore con la nuova norma CEI 64-8
- Edifici civili:

le modifiche ai livelli prestazionali alla luce della normativa CEI 6-8

la protezione dei montanti in base alla Regola Tecnica di connessione degli impianti BT (CEI 0-21)

- Centrali termiche e autorimesse (nuova norma CEI 64/8 e DPR 151/11)
- Pareri ministeriali e chiarimenti sulle disposizioni di legge in materia di impianti (DM37/08, DLgs 81/08, DLgs 28/11, ecc.)

Seguiranno domande e risposte sui casi pratici.

Relatore del convegno sarà l'Ing. Marco Carrescia di TuttoNormel

Si ricorda che la partecipazione al convegno è gratuita, ma il numero dei posti è limitato.

Occorre prenotare la propria partecipazione, inviando una mail all'indirizzo diretta@tne.it

Nella mail occorre specificare nome/cognome, ditta, indirizzo e telefono e la data del convegno (7 novembre 2012).

Il programma è disponibile sul sito internet di Confartigianato Cuneo www.confartcn.it.

Riunioni Elettricisti Zona di Mondovì

Sono riprese presso la nuova sede della Confartigianato Imprese Cuneo - Zona di Mondovì (via degli Artigiani, 10 - traverse via Langhe) le riunioni che ormai hanno pressochè cadenza periodica per l'aggiornamento e discussione corale delle tematiche che interessano il comparto Elettrico.

L'ultima è stata organizzata martedì 18 settembre e fortemente voluta dai rappresentanti di Categoria della zona di Mondovì Ettore Basso e Fernando Morena.

«L'incontro - dichiara Basso - è stato un'occasione importante per mettere insieme i dubbi e le perplessità scaturite dalla Norma CEI 64/8 7ª edizione che troverà la sua entrata in vigore dal primo novembre 2012, dopo già essere stata notevolmente modificata con la variante V3, già in vigore dal primo settembre 2011».

Si stanno inoltre portando avanti i lavori di aggiornamento del "Prezzario Opere Edili ed Impiantistiche in Provincia di Cuneo" della CCIAA per quanto riguarda il comparto elettrico. Con l'occasione si richiede la disponibilità ad alcuni installatori volontari a svolgere il lavoro relativo alla parte dei Cancelli elettrici e delle Antenne.

La riunione del 18 settembre è stata speciale per il comparto perché si è potuto ricominciare in una nuova sede accogliente e funzionale ed in una sala riunioni dedicata a Biagio Danna (mai dimenticato Vice Presidente della Zona di Mondovì, che ha contribuito notevolmente alla crescita dell'Associazione).



INSTALLATORI

Bollino Verde: Seminario per la qualificazione dei manutentori al rilascio del Bollino Verde

La Provincia di Cuneo organizza un seminario di aggiornamento per ottenere la qualificazione al rilascio del Bollino Verde.

L'incontro si terrà il giorno 29 novembre 2012, alle ore 15.00, presso la Sala Falco del Centro Incontri della Provincia di Cuneo (Corso Dante, 41- Cuneo). Al termine verrà rilasciato un attestato di partecipazione propedeutico all'acquisizione della qualifica per il rilascio del Bollino Verde: a tal fine è indispensabile la partecipazione al seminario del Responsabile Tecnico dell'impresa.

Gli interessati al seminario dovranno far pervenire direttamente a mezzo fax numero 0171445587 al Settore Risorse Naturali – Servizio Energia della Provincia – Corso Nizza 30, 12100 CUNEO entro e non oltre il 28 novembre 2012 il modulo di iscrizione che sarà reperibile sul sito internet della Provincia di Cuneo www.provincia.cuneo.it, sezione "Gestione Risorse del Territorio-Ufficio Energia - Seminari di abilitazione" (gli interessati sono invitati a scaricare dal sito tutto il materiale, in quanto durante il seminario non verrà distribuita nessuna dispensa).

Sul sito www.confartcn.it è possibile reperire la documentazione per la prenotazione al seminario.

Proroga obbligo invio telematico

Si comunica inoltre che è stata pubblicata sul BUR n. 42 del 18 ottobre 2012 la proroga al 30 giugno 2013 del termine di applicazione delle modalità di trasmissione cartacea del bollino verde (originariamente fissato al 15 ottobre 2012 dal paragrafo 16 della d.g.r. n. 35-9702 del 30 settembre 2008).

Riunione provinciale Comitato Edili, Impiantisti e Legno in merito alla tematica Casa Passiva

Il giorno 24 settembre 2012 si sono riuniti presso la sede della Confartigianato Imprese di Cuneo i Rappresentanti dei Comitati delle Categorie Edili, Impiantisti e Settore Legno dal titolo "La casa Passiva in Piemonte, prospettive per il futuro nel recupero e ristrutturazione del patrimonio edilizio" con il contributo e l'aggiornamento sul tema da parte dell'Architetto Mariagrazia Novo Presidente dell'Associazione Culturale IG Casa Passiva Piemonte.

Nell'incontro si è formulato un gruppo di persone che svilupperanno in modo coordinato tra le categorie Edili-Impiantisti-Legno la tematica "Casa Passiva" all'interno della Confartigianato Imprese Cuneo, cercando di sviluppare e diffondere il più possibile la nuova mentalità del costruire.

Si riportano di seguito gli artigiani che hanno aderito alla composizione del gruppo di lavoro.

Edili:

Roberto Racca - Rappresentante Categoria Zona di Bra
Marino Travaglio - Rappresentante Categoria di Zona di Dogliani

Impiantisti Elettrici:

Ettore Basso - Rappresentante Categoria Zona di Mondovì
Gianfranco Cerri - Rappresentante Categoria Zona di Dogliani
Fabrizio Fonti - Rappresentante Categoria Zona di Dronero

Impiantisti Termoidraulici:

Elvis Calleri - Vice Rappresentante Categoria Zona di Mondovì
Massimo Rinaudo - Rappresentante Categoria Dogliani

Settore Legno:

Gianfranco Castorello - Rappresentante Categoria Savigliano
Giacomo Verrua - Presidente Associazione Amici del Legno Provincia Granda

Il gruppo costituito ha già avuto modo di incontrarsi per sviluppare la tematica negli incontri che hanno seguito la riunione dei Comitati.

SERVIZI ALLA PERSONA

Contributi per parrucche per donne sottoposte a chemioterapia

La Regione Piemonte anche per l'anno 2012 eroga un contributo massimo di 250 euro come rimborso per l'acquisto di una parrucca a favore di bambine, adolescenti e donne sottoposte a chemioterapia.

Chi ha diritto al contributo

Il contributo è riservato alle donne di ogni età residenti in Piemonte che sono affette da alopecia provocata da chemioterapia e che non hanno beneficiato del contributo nel 2011.

Come chiedere il contributo

Il rimborso deve essere chiesto alla propria Azienda Sanitaria Locale consegnando in originale la ricevuta fiscale/scontrino d'acquisto della parrucca e la dichiarazione del medico specialista oncologo, da cui si evinca chiaramente che l'alopecia è correlata al trattamento chemioterapico cui la paziente è stata sottoposta.

Cosa fare se il costo effettivo supera i 250 euro di contributo

In tal caso si può chiedere all'Ufficio Assistenza Protesica dell'ASL il rilascio di un'apposita dichiarazione, da allegare alla dichiarazione dei redditi affinché la spesa residua possa essere portata in detrazione.

SETTORE AUTO

Gas fluorurati: ultimi aggiornamenti

Mercoledì 17 ottobre u.s. si è svolto, presso l'Unioncamere di Roma, un incontro tra i funzionari del Ministero dell'Ambiente e le Associazioni di Categoria, in merito alle criticità legate al D.P.R. n. 43/2012 sui gas fluorurati.

Durante questa riunione le Organizzazioni artigiane hanno espresso gravi dubbi interpretativi sull'applicazione della norma per il settore dell'autoriparazione e hanno pertanto richiesto urgenti chiarimenti ai tecnici ministeriali.

Queste incertezze dovrebbero portare, come primo risultato, ad uno slittamento dell'attivazione del Registro Telematico.

Inoltre da una nostra ricerca solo gli ultimissimi modelli Mercedes, BMW e Hyundai i30 sono dotati del nuovo gas fluorurato R1234yf, mentre ci risulta che le ultime vetture presentate dai marchi Citroen, FIAT, Ford, Volkswagen, ecc.. utilizzano ancora l'R134a.

Se si pensa poi che la maggior parte delle nuove vetture dotate con il gas R1234yf effettuerà, prevalentemente nei primi anni, gli interventi di manutenzione presso le officine della rete, si presume che la necessità dell'acquisto di nuove stazioni di ricarica potrà essere valutata anche in maniera non immediata.

Vista l'attuale situazione ed in considerazione del fatto che quanto prima ci saranno ulteriori aggiornamenti da parte del Ministero si invitano le officine di autoriparazione ad attendere i chiarimenti di cui sopra prima di considerare eventuali proposte di corsi di formazione riguardanti i gas fluorurati.

La nostra Associazione sta lavorando e monitorando con grande attenzione l'argomento ed eventuali aggiornamenti saranno prontamente comunicati alle officine non appena disponibili.

L'ufficio Categorie (rif. Andrea Viara tel. 0171 451249) rimane a disposizione per qualsiasi ulteriore chiarimento in merito.

LEGNO

Guida alle forme di governo del bosco

Si riporta una comunicazione pervenuta dal sito della Regione Piemonte – www.regione.piemonte.it sezione foreste - in merito al "governo del bosco".

Le foreste sono un bene a carattere ambientale, culturale, economico e paesaggistico di irrinunciabile valore collettivo da utilizzare e preservare a vantaggio delle generazioni future. Risorsa di materie prime ed energie rinnovabili, sono inoltre necessarie alla protezione del territorio, della vita umana, delle opere dell'uomo e della biodiversità. Per questo motivo è indispensabile un'approfondita conoscenza del territorio e delle foreste.

L'opuscolo "Guida alle forme di governo del bosco. Ceduo, fustaia e governo misto", destinato ai proprietari e a tutti coloro che intendono effettuare interventi in bosco, fornisce alcune informazioni preliminari relative alla gestione forestale. In particolare concentra l'attenzione sull'individuazione del tipo di bosco in base alla forma di governo che lo caratterizza: il ceduo, la fustaia e il governo misto.

L'opuscolo è liberamente scaricabile in formato digitale sul sito www.regione.piemonte.it - Sezione foreste e in distribuzione presso gli Sportelli forestali.

Per ulteriori informazioni:
Settore Foreste
C.so Stati Uniti, 21 – 10128 Torino
e-mail: foreste@regione.piemonte.it

Fonte: www.regione.piemonte.it - Sezione foreste

TRASPORTI

Entro il 4 dicembre 2012 l'adeguamento ai requisiti dell'Albo Autotrasportatori

Le imprese di autotrasporto iscritte all'Albo autotrasportatori che hanno dimostrato i requisiti di onorabilità, idoneità finanziaria e professionale secondo le disposizioni valide prima del 4 dicembre 2011 e che non hanno ancora provveduto ad effettuare l'adeguamento ai nuovi requisiti, dovranno entro e non oltre il 4 dicembre 2012 documentare il requisito di stabilimento e richiedere l'autorizzazione all'esercizio della professione.

Contestualmente gli Albi provinciali dell'autotrasporto verificheranno che le imprese siano in possesso dei requisiti di idoneità finanziaria e professionale ai sensi delle nuove disposizioni stabilite dal Regolamento n. 1071/2009.

Si ritiene importante sottolineare che le imprese che non provvederanno ad attivarsi entro il 4 dicembre 2012, saranno cancellate dal Registro Elettronico Nazionale (REN) nonché dall'Albo autotrasportatori.

L'idoneità finanziaria

Per quanto riguarda il requisito di idoneità finanziaria, la cui sussistenza dovrà essere confermata ogni anno, i nuovi importi da dimostrare entro il 4 dicembre 2012 sono di 9.000 € per il primo veicolo e di 5.000 € per ogni veicolo successivo al primo.

È cambiata però la modalità di dimostrazione di tale requisito, che potrà avvenire attraverso un'attestazione rilasciata da un revisore contabile oppure con un contratto di fideiussione stipulato con istituti bancari o compagnie assicurative o intermediari finanziari autorizzati.

A tal fine, Confartigianato Imprese Cuneo mette a disposizione delle imprese associate un revisore contabile per la predisposizione della documentazione. Contattare gli uffici fiscali dell'Associazione per conoscere le modalità del servizio.

TRASPORTI

Pedaggi 2010: in pagamento le riduzioni

Il Comitato Centrale dell'Albo ha ricevuto l'assegnazione delle somme per il pagamento delle riduzioni dei pedaggi per i viaggi effettuati dalle imprese aventi titolo nel 2010.

Si tratta di circa 98 milioni di euro, che lo stesso Comitato gira alla società Autostrade per il pagamento dell'acconto sugli sconti 2010 con le seguenti percentuali per scaglioni di fatturato:

- 2,2558 Da 51.646 a 206.583 euro
- 3,3862 Da 206.583 a 516.457 euro
- 4,5167 Da 516.457 a 1.032.914 euro
- 5,4120 Da 1.032.914 a 2.582.284 euro
- 6,7725 Oltre 2.582.284 euro

Il pagamento delle somme alle imprese avverrà nei prossimi giorni mediante bonifico o storno, a seconda del sistema scelto, da parte di Autostrade per l'Italia.

Fonte: Comitato Centrale per l'Albo degli Autotrasportatori

Autotrasporto: i nuovi dati sulle imprese

Sono 106.726 le imprese di autotrasporto italiane con veicoli. A queste se ne aggiungono quasi 43mila che non possiedono automezzi per un totale di 149.563 aziende iscritte all'Albo.

Questi i dati aggiornati al 14 luglio, che suddividono le imprese in sei fasce. Confermata una forte presenza di piccole e medie aziende e di padroncini, cioè i trasportatori che possiedono un autocarro o piccolissime flotte. Le imprese che hanno da 1 a 5 veicoli, infatti, sono poco più di 80mila, quelle aventi da 6 a 10 automezzi sono 12.568 e quelle che hanno da 11 a 50 autoveicoli sono 12.390. Le grandi aziende rappresentano una parte molto piccola sul totale delle ditte con veicoli. Quelle che possiedono da 51 a 100 automezzi sono poco più di mille mentre quelle che hanno oltre 100 veicoli arrivano a 551. In particolare, sono 368 le aziende aventi da 101 a 200 automezzi e 183 quelle che possiedono più di 200 veicoli.

Fonte: Comitato Centrale per l'Albo degli Autotrasportatori

Benefici gasolio autotrazione 3° trimestre 2012

L'Agenzia delle Dogane ha pubblicato le istruzioni e il software per ottenere il rimborso delle accise sui quantitativi di prodotto consumati nel terzo trimestre dell'anno 2012. La dichiarazione va presentata a decorrere dal 1° ottobre e fino al 31 ottobre 2012.

Gli Uffici di Confartigianato contatteranno le aziende a cui gestiscono il servizio contabilità per la predisposizione delle domande.

Pubblicati i costi minimi di settembre 2012

Il Ministro dei Trasporti ha diffuso le tabelle dei costi minimi dell'autotrasporto relative al prezzo medio del gasolio rilevato per il mese di settembre 2012.

Tali tabelle, che si applicano ai trasporti stradali per conto terzi effettuati a ottobre 2012, sono scaricabili dal sito www.mit.gov.it

TRASVERSALI

Novità contrattuali

Dal 1° ottobre 2012 sono entrati in vigore i nuovi valori della retribuzione tabellare del C.C.N.L. settore Acconciatura – Estetica – Tricologia non curativa - Tatuaggio Piercing – Centri benessere – Toelettatura di animali.

A cura dell'Area Sindacale – Contrattuale – Lavoro



sicurezza e ambiente

focus su

gas fluorurati

ad effetto serra

Confartigianato ha inviato una nota al Ministero dell'Ambiente in merito alle criticità del DPR sui gas fluorurati serra, segnalando le problematiche inerenti la pubblicazione del registro telematico, il rispetto dei tempi di attuazione e gli obblighi di certificazione

Come già indicato su "La Voce dell'Artigiano" di giugno 2012, il DPR n.43/2012 "Regolamento recante attuazione del regolamento (CE) n. 842/2006 su taluni gas fluorurati (F-gas) ad effetto serra" prevede l'istituzione del Registro telematico nazionale delle persone e delle imprese che intendono svolgere attività, meglio specificate di seguito, su apparecchiature fisse di refrigerazione, condizionamento d'aria e pompe di calore che contengono gas fluorurati a effetto serra.

Per gas fluorurati si intendono sostanze chimiche artificiali usate in vari settori e applicazioni. I più comuni sono gli HFC (usati come refrigeranti) i PFC (usati nel settore dell'elettronica) e l'SF6 (usato principalmente come gas di isolamento e di spegnimento).

L'obiettivo generale del regolamento è ridurre le emissioni di F-gas attraverso una serie di misure o azioni adottate in ogni fase del loro ciclo di vita, nella fattispecie certificando l'operato di personale tecnico e imprese coinvolte in determinate attività collegate ad apparecchiature contenenti gas fluorurati.

L'obbligo di iscrizione per imprese e persone, identificate nel DPR ed in possesso dei requisiti previsti dalla legge, deve avvenire entro 60 giorni dall'istituzione del Registro.

Si ricorda che alla data di stampa del giornale tale Registro non è ancora operativo.

L'iscrizione va effettuata presso la Camera di Commercio, unicamente in via telematica.

Confartigianato Cuneo tornerà nelle prossime informative ad approfondire la tematica cercando di fornire le giuste soluzioni per affrontare i numerosi adempimenti previsti a carico delle imprese.

Si segnala inoltre un'importante iniziativa promossa dalla Confartigianato che, in condivisione con le altre Associazioni di categoria, ha inviato in data primo ottobre 2012 una nota congiunta al Ministero dell'Ambiente in merito alle criticità del DPR n. 43/2012 sui gas fluorurati serra, segnalando le problematiche inerenti la pubblicazione del registro telematico, il rispetto dei tempi di attuazione e gli obblighi di certificazione.

Categoria "Imprese"

Obbligo di certificazione

Per l'iscrizione è d'obbligo di possesso di una certificazione, sulla base del possesso dei requisiti, se svolge queste attività

- installazione, manutenzione e riparazione di apparecchiature fisse di refrigerazione e condizionamento d'aria;
- pompe di calore contenenti gas serra;
- installazione, manutenzione e riparazione di impianti fissi antincendio ed estintori contenenti gas serra.

Nessun obbligo di certificazione

Deve iscriversi senza ottenere un certificato per le altre attività:

- recupero gas serra da commutatori ad alta tensione;
- recupero di solventi da apparecchiature che contengono gas serra;
- recupero di gas serra da veicoli a motore.

Categoria "Persone"

Obbligo di certificazione

Per l'iscrizione è d'obbligo il possesso di una certificazione, sulla base del superamento di prove teoriche e pratiche, se svolgono queste attività:

- installazione, manutenzione o riparazione di apparecchiature fisse di refrigerazione, condizionamento d'aria e pompe di calore;
- installazione, manutenzione o riparazione di impianti fissi di protezione antincendio e di estintori;
- recupero dai commutatori ad alta tensione;
- recupero di solventi dalle apparecchiature.

Obbligo di attestazione

Per l'iscrizione è d'obbligo il possesso di una attestazione, sulla base della partecipazione ad un corso se svolgono queste attività:

- recuperatori di gas serra da impianti di condizionamento d'aria dei veicoli a motore.

Area Sicurezza e Ambiente

Corso IV Novembre, 11
12100 Cuneo (CN)
Tel. +39 0171 451180
Fax +39 0171 697453

.....

• Le aziende interessate ad essere contattate nel momento in cui avverrà l'istituzione del Registro con possibilità di effettuare corsi di formazione per il riconoscimento dell'attestazione o per la procedura di certificazione sono pregate di inviare il proprio interessamento via e-mail a corsi.sicurezza@confartcn.com indicando nell'oggetto "Patentino gas fluorurati effetto serra".

.....



sicurezza e ambiente

terre e rocce da scavo: pubblicato il nuovo regolamento

Emanato dal Ministero dell'Ambiente di concerto con il Ministero delle Infrastrutture, è stato pubblicato sulla Gazzetta Ufficiale del 21 settembre 2012 il Decreto Ministeriale 161/2012 recante un nuovo Regolamento sull'utilizzazione delle terre e rocce da scavo.

Il decreto è entrato in vigore il 6 ottobre 2012.

Il decreto stabilisce i criteri qualitativi e le condizioni da soddisfare affinché i materiali di scavo siano considerati sottoprodotti e non rifiuti

La qualifica di sottoprodotto è antitetica a quella di rifiuto e genera la possibilità di riutilizzare un materiale senza doverlo trattare come un rifiuto.

Ai sensi del nuovo decreto i materiali di scavo sono il suolo o sottosuolo derivanti dalla realizzazione di un'opera, come gli scavi in genere, la perforazione, la trivellazione, la palificazione, ecc.

I materiali da scavo potranno contenere, sempreché la composizione media dell'intera massa non presenti concentrazioni d'inquinanti superiori ai limiti massimi previsti dal Regolamento, calcestruzzo, bentonite, polivinilcloruro (PVC), vetroresina, miscele cementizie e additivi per lo scavo meccanizzato.

Possono essere trattati alla stregua dei materiali di scavo, quindi come sottoprodotti, i residui di lavorazione di materiali lapidei (marmi, graniti, pietre, ecc.) anche non connessi alla realizzazione di un'opera purchè contengano sostanze pericolose, quali ad esempio flocculanti con acrilamide o poliacrilamide.

Nel decreto è precisato che sono in ogni caso esclusi i materiali provenienti dall'esecuzione d'interventi di demolizione di edifici o altri manufatti preesistenti. Questi devono essere smaltiti come rifiuti.

Il Regolamento prevede che le terre e rocce da scavo, per poter essere considerate sottoprodotti, debbano rispondere ai seguenti requisiti.

1. Essere generate durante la realizzazione di un'opera il cui scopo primario non sia la produzione di tali materiali, come avviene ad esempio nelle concessioni minerarie o di escavazione di sabbia e ghiaia, il cui scopo è appunto l'ottenimento e la vendita di questi materiali.

2. Essere utilizzate in conformità ad un Piano di Utilizzo:

- nel corso dell'esecuzione della stessa opera nel quale sono state generate, o di un'opera diversa, per la realizzazione di reinterri, riempimenti, rimodellazioni, rilevati, ripascimenti, interventi a mare, miglioramenti fondiari o viari oppure altre forme di ripristini e miglioramenti ambientali;
- in processi produttivi, in sostituzione di materiali di cava.

3. Essere utilizzabili direttamente, ossia senza alcun trattamento diverso dalla normale pratica industriale. Le operazioni di normale pratica industriale più comunemente effettuate sono:

- la selezione granulometrica del materiale da scavo;
- la riduzione volumetrica mediante macinazione;
- la stabilizzazione a calce o a cemento per conferire ai materiali da scavo le caratteristiche necessarie per il loro utilizzo anche in termini d'umidità;
- la stesa al suolo per consentire l'asciugatura e la maturazione del materiale da scavo;
- la riduzione della presenza nel materiale da scavo degli elementi o materiali antropici (frammenti di vetroresina, cementiti, bentoniti) il materiale d'origine antropica fino alla percentuale massima del 20% in massa.

4. Soddisfare i requisiti di qualità ambientale: la caratterizzazione ambientale dovrà essere eseguita mediante scavi esplorativi (pozzetti o trincee) o con sondaggi a carotaggio. Le procedure di campionamento devono essere illustrate nel Piano di Utilizzo.

La sussistenza di tutte queste condizioni è comprovata dal proponente tramite la redazione di un "Piano di Utilizzo", che deve contenere l'ubicazione dei siti di produzione dei materiali di scavo, dei siti d'utilizzo, l'individuazione dei processi industriali d'impiego, nonché le operazioni di normale pratica industriale adottate al fine di migliorare le caratteristiche merceologiche, tecniche e prestazionali dei materiali stessi.

Il Piano di Utilizzo deve essere presentato all'Autorità competente almeno novanta giorni prima dell'inizio dei lavori per la realizzazione dell'opera. L'Autorità competente è l'ente che autorizza la realizzazione dell'opera oppure, per le opere soggette a valutazione ambientale, il Ministero dell'Ambiente o la Regione.

In caso di violazione degli obblighi assunti nel Piano di Utilizzo, tra cui anche la durata di validità del piano stesso, viene meno la qualifica di sottoprodotto del materiale da scavo, con conseguente obbligo di gestire il materiale come rifiuto.

Nelle fasi successive all'uscita del materiale scavato dal sito di produzione, il trasporto del materiale deve essere accompagnato da un "Documento di Trasporto" predisposto in triplice copia e conservato per cinque anni dalle parti.

L'avvenuto utilizzo del materiale escavato in conformità al Piano di Utilizzo è attestato dall'esecutore all'autorità competente mediante una "Dichiarazione di Avvenuto Utilizzo".

È prevista anche la possibilità di effettuare un "Deposito in Attesa di Utilizzo" del materiale

Le problematiche nella redazione del Piano di Utilizzo

È chiaro che la redazione del Piano di Utilizzo costituisce l'adempimento centrale, che regola nel dettaglio la riutilizzazione del materiale suddetto. L'assolvimento di tale obbligo risulta però particolarmente impegnativo giacché implica la redazione di una documentazione complessa ed articolata, basata su una serie di pratiche, caratterizzazioni, analisi chimiche, campionamenti, indagini di varia natura.

La messa a punto di un Piano di Utilizzo così concepito, cui si aggiungono stringenti adempimenti per la tracciabilità, è talmente onerosa dal punto di vista delle risorse umane, economiche e temporali da rendere proibitiva la sua redazione a fronte di opere di media-piccola entità.

Le imprese artigiane saranno pertanto costrette a trattare i materiali di scavo come rifiuto, a meno che non venga prontamente attuata la previsione legislativa che prevede l'emanazione di un Decreto Ministeriale recante le modalità di gestione semplificata delle terre e rocce provenienti da scavi fino a 6.000 metri cubi.

In questo senso la Confartigianato ha rappresentato con forza il problema al Ministero dell'Ambiente ed ha proposto al Governo un'ipotesi di procedura semplificata applicabile agli scavi di minore entità.



sicurezza e ambiente

La sussistenza delle condizioni che definiscono i sottoprodotti è comprovata attraverso la redazione del Piano di Utilizzo

•••

scavato in siti di deposito intermedio.

Il deposito di materiale scavato deve essere fisicamente separato e gestito in modo autonomo rispetto ai rifiuti eventualmente presenti nel sito.

Il Deposito in Attesa di Utilizzo deve avvenire in conformità al Piano di Utilizzo identificando, tramite apposita segnaletica posizionata in modo visibile:

- le informazioni relative al sito di produzione;
- le quantità del materiale depositato;
- i dati amministrativi del Piano di Utilizzo.

Occorre tenere fisicamente distinto il materiale scavato oggetto di differenti Piani di Utilizzo.

Decorso il periodo di validità del Piano di Utilizzo il materiale scavato ritornerà a dover essere trattato come rifiuto, ma resta impregiudicata la facoltà di presentare un nuovo Piano di Utilizzo.

Per i progetti di riutilizzo dei materiali da scavo autorizzati in base alla previgente normativa ed ancora in corso di realizzazione è prevista una procedura transitoria. Tali progetti potranno essere assoggettati alla nuova procedura mediante la presentazione, entro 180 giorni dalla data d'entrata in vigore del decreto, del Piano di Utilizzo. In caso contrario, potranno essere portati a compimento con le modalità della precedente disciplina.

Segnaliamo infine che i "piccoli cantieri" (scavi d'entità inferiore a 6.000 metri cubi) dovrebbero essere disciplinati nell'ambito del Decreto Legge sulla semplificazione, tuttora al vaglio del Governo, ma attualmente sono anch'essi sottoposti alla disciplina del nuovo Regolamento.

Non v'è chi non veda che anche la sola ipotesi d'attivare una procedura complessa e costosa - come quella testè illustrata - per pochi metri cubi

di materiale scavato, indurrà chiunque a continuare a trattare il materiale di risulta di un piccolo scavo secondo le vigenti procedure individuate dal Testo Unico Ambientale, vale a dire alla stregua di un qualsiasi rifiuto.

Eppure già nel gennaio del 2008 un decreto legislativo aveva aggiunto, in fretta e furia, al fine di evitare le sanzioni della Comunità Europea per aver disatteso una sua specifica Direttiva in materia, il seguente comma all'articolo 266 del Testo Unico Ambientale: "7. Con successivo decreto, adottato dal Ministro dell'ambiente e della tutela del territorio di concerto con i Ministri delle infrastrutture e dei trasporti, delle attività produttive e della salute, è dettata la disciplina per la semplificazione amministrativa delle procedure relative ai materiali, ivi incluse le terre e le rocce da scavo, provenienti da cantieri di piccole dimensioni la cui produzione non superi i seimila metri cubi di materiale nel rispetto delle disposizioni comunitarie in materia."

Sono passati gli anni e la CE ci ha fatto notare che le cose non basta prometterle ma bisogna farle, altrimenti s'incorre in una procedura d'infrazione a cui segue la comminazione di pesanti sanzioni a carico dello Stato inadempiente. Ed ecco apparire come per magia il decreto applicativo. Ma che fine hanno fatto le semplificazioni amministrative raccomandate dalla Comunità Europea?

Per una volta che la CE non c'impone interventi legislativi che costano "lacrime e sangue"!

Sorge legittimo il dubbio che il termine "semplificazione", in tedesco, inglese, olandese o francese, abbia un significato diverso da quello che ha in italiano.

Il contenuto del Regolamento in sintesi

Il D.M. 161/2012 regola le condizioni per le quali i materiali da scavo derivanti da opere edili come sbancamenti, fondazioni, perforazioni ed i residui di lavorazione di materiali lapidei (marmi, graniti, pietre, ecc. possono essere gestiti.

In generale, tali materiali sono da considerarsi rifiuti tranne i casi e le condizioni in cui possono essere considerati come sottoprodotti e - quindi - reimpiegati.

Se gestiti come rifiuti tali materiali soggiacciono alla disciplina del Testo Unico Ambientale e devono essere destinati ad impianti di recupero o smaltimento.

Se qualificabili - viceversa - come sottoprodotti, essi possono essere reimpiegati per nuove opere (rinterri, riempimenti, rimodellazioni, rilevati, ripascimenti, altre forme di ripristino, ecc.).

Le condizioni affinché tali materiali siano definibili sottoprodotti vengono rese più specifiche e particolarmente stringenti dal Regolamento:

- provenienza da un'opera la cui finalità non è la produzione di detto materiale;
- essere utilizzati - senza ulteriori trattamenti - per scopi produttivi o riempimenti di cave secondo un Piano di Utilizzo;

• mostrare requisiti di alta qualità ambientale, comprovabili da apposite analisi.

Lo schema di procedura essenziale per gestire gli scavati è il seguente:

- l'impresa interessata - 90 giorni prima dell'utilizzazione del materiale - redige e presenta all'Autorità competente il Piano di Utilizzo;
- decorsi i 90 giorni il Proponente può gestire il materiale secondo i termini del Piano;
- il materiale cessa di essere sottoprodotto - e va gestito come rifiuto - se viene oltrepassato il termine temporale del Piano, in caso di violazione di obblighi, o laddove siano venute meno le condizioni già citate;
- è prevista la possibilità di effettuare modifiche al Piano;
- il Proponente comunica all'Autorità competente i dati del soggetto esecutore del Piano, che deve garantire l'assolvimento degli obblighi di tracciabilità attraverso il Documento di Trasporto e la Dichiarazione di Avvenuto Utilizzo.

L'azione sindacale di Confartigianato su questo regolamento che non aiuta le piccole e medie imprese nel Primo Piano di pag. 6



sicurezza e ambiente

valutazione dei rischi

per le aziende fino a 10 lavoratori

Stop alle autocertificazioni per la valutazione di tutti i rischi aziendali. Dal 1 Gennaio 2013 sarà necessario il Documento di Valutazione dei Rischi (DVR)

La valutazione dei rischi e l'elaborazione del relativo documento DVR (Documento di Valutazione dei Rischi) è un obbligo normativo previsto dal D.Lgs. 81/2008 per tutti i datori di lavoro.

Le aziende fino a 10 lavoratori possono avvalersi di una autocertificazione che dimostra l'avvenuta valutazione dei rischi aziendali. Ma questo sarà possibile fino al 31 Dicembre 2012, secondo quanto previsto dall'art. 29, comma 5, del Testo Unico sulla Sicurezza (D.Lgs. 81/2008).

Dopo questa data le autocertificazioni non saranno più considerate valide.

Cosa dovranno fare le aziende fino a 10 lavoratori? Dovranno effettuare la valutazione dei rischi secondo delle procedure standardizzate, elaborate dalla commissione consultiva permanente per la salute e la sicurezza nei luoghi di lavoro ed emanate con un apposito decreto ministeriale (non

ancora pubblicate alla data di pubblicazione del presente articolo).

È notizia di questi ultimi giorni che il Consiglio dei Ministri ha approvato un disegno di legge che contiene nuove misure di semplificazione per cittadini e imprese, tra cui possibilità per i datori di lavoro di attività a basso rischio infortunistico (da individuarsi con un successivo decreto ministeriale) di attestare di avere effettuato la valutazione dei rischi utilizzando un modello prestabilito (che sarà allegato al decreto ministeriale da emanare).

Nel prossimo mese comunicheremo gli ulteriori sviluppi del disegno di legge con i tempi di attuazione.

L'Area Sicurezza sul Lavoro della Confartigianato di Cuneo è a disposizione per chiarimenti e per affrontare, con la giusta soluzione, la problematica evidenziata.



VA.R.CO.METAL



Sul mercato da oltre 30 anni, vantiamo un'importante esperienza professionale e il nostro magazzino commercializza tutti i componenti per gli impianti industriali oltre ad essere specializzato nei materiali in acciaio inox, come: **tubi, profilati** piatto tondo, **valvole** d'ogni tipologia ed uso, **raccordi e giunzioni** e la strumentazione di molte primarie case nel settore.

Disponiamo inoltre d'una rete vendita estesa in tutta Italia con distribuzione giornaliera a mezzo corriere celere.



VA.R.CO.METAL

S.S.231 BRA • ALBA • BORGO SAN MARTINO, 18 • 12060 POCAPAGLIA (CN)
TEL. 0172 430155 • FAX 0172 430154 • varcometal@varcometal.com • www.varcometal.com



e b a p

sicurezza e igiene

nei luoghi di lavoro



EBAP



formazione.ebap.piemonte.it



È attivo il portale sulla formazione obbligatoria per i lavoratori

L'Accordo Stato-Regioni del 21 dicembre 2011 ha disciplinato la durata, i contenuti minimi e le modalità dell'obbligo formativo e di aggiornamento dei lavoratori, dirigenti e preposti ai sensi dell'articolo 37 del Decreto legislativo n. 81/2008 e s.m.i..

È con riferimento a quest'obbligo ed alle sue regole che le Parti sociali del Piemonte hanno sottoscritto uno specifico Accordo sindacale inteso a fornire alle imprese artigiane aderenti all'EBAP un adeguato supporto orientativo e organizzativo al fine di agevolare i datori di lavoro nell'individuazione delle strutture in grado di erogare ai propri lavoratori una formazione adeguata e rispondente alla disciplina prevista dalle disposizioni di legge. Questo supporto si è concretizzato nella realizzazione di una specifica piattaforma informatica web, alla quale si accede dal sito internet formazione.ebap.piemonte.it, che consente a Imprese, Consulenti, Associazioni di categoria di individuare con facilità i soggetti

formatori, presenti nel proprio territorio, presso i quali inviare i lavoratori per adempiere all'obbligo formativo.

In fase di prima applicazione dell'Accordo sindacale, le Parti sociali hanno inteso inserire nel portale i Soggetti formatori che hanno sottoscritto con EBAP Formazione un'apposita convenzione che definisce, tra l'altro, i termini della collaborazione con l'Ente Bilaterale e l'Organismo Paritetico, così come previsto dall'Accordo Stato-Regioni.

Con un ulteriore Accordo sindacale del 18 giugno 2012, al fine di facilitare i compiti delle imprese, le Parti hanno convenuto che l'obbligo di consultazione del Rappresentante dei lavoratori per la sicurezza (RLS/RLST), potrà ritenersi assolto da parte del datore di lavoro tramite la procedura telematica EBAP.

Le Parti sociali si riservano di verificare la possibilità di stanziare, nell'ambito delle provvidenze erogate dall'EBAP, contributi alle imprese per l'abbattimento dei costi sostenuti per la formazione.

TECNOSYSTEM

**CANNE FUMARIE
IN ACCIAIO INOX AISI 316**

**PARETE SEMPLICE - FLESSIBILE
DOPPIA PARETE INOX E RAME
CON CERTIFICAZIONE C E**

CONDOTTE IN PLASTICA PER CONDENSAZIONE

Strada Piozzo, 9 - 12061
CARRÙ (CN)

- tel. 0173 779314
- fax 0173 779284

e-mail:
camini@tecnosystemcarru.191.it



movimento donne impresa

l'anno del legno e delle donne



*Sarà un caso
o il segno dei tempi,
ma il direttivo
degli Amici del Legno
è costituito da quattro donne
su cinque componenti*



Elda Fulcheri al lavoro nella sua segheria

L'esperienza di Elda Fulcheri:
titolare di una segheria, dirigente dell'Associazione e... donna!

I motivi di questi titolo sono due: il primo perché questo è l'anno che Confartigianato ha dedicato al Legno (abbiamo preso il testimone dalla Pietra e lo passeremo a fine anno al Vetro e alla Ceramica); il secondo perché il direttivo degli Amici del Legno – Associazione di Confartigianato nata per promuovere l'utilizzo e la valorizzazione del legno in tutte le sue forme – è costituito da quattro donne su cinque componenti!

Sarà un caso o il segno dei tempi, ma oltre ad una titolare di uno studio di architettura (le case e i tetti si possono progettare e costruire anche in legno massello!), tre sono a vario titolo impegnate in prima linea nella gestione di segherie, aziende della prima lavorazione del legno di solito non propriamente considerate al femminile!

Comunque, a parte queste considerazioni di "genere", è stato un lavoro di squadra che ha visto tutti gli Amici del Legno, supportati dal personale dedicato di Confartigianato, coinvolti per la buona riuscita di manifestazioni e convegni che sono stati finora organizzati e di cui è stato dato ampio spazio su "La Voce dell'Artigiano" di volta in volta.

Particolarmente apprezzata dal Gruppo Donne è stata la visita della Mostra "Raccontare il Legno" al Filatoio Rosso di Caraglio, durante il primo direttivo autunnale del 5 ottobre scorso.

Attraverso il percorso espositivo ci si rende conto di come il legno, in tutte le sue forme e impieghi, ci è compagno nel vivere quotidiano, dal bosco ai mille

oggetti di uso domestico e artistico.

Particolarmente suggestiva è la videoinstallazione a grandezza d'uomo in cui si può vedere come la manualità dell'artigiano e i suoi attrezzi, possano trasformare la materia legno e come il saper fare possa essere trasmesso di generazione in generazione e senza differenza di genere: gli artigiani attori del video sono attivi da più generazioni e l'ultima di queste è composta da giovani donne che hanno scelto di "fare il falegname", di plasmare e dare vita alle grezze tavole che arrivano dalla segheria. È così che sono nate le tre trottole di legni e dimensione diverse che sono simbolo dell'Anno del Legno e ancor prima del gioco spensierato di tanti bimbi da centinaia di anni a questa parte.

Come Amici (Amiche!) del Legno ci stiamo preparando al meglio per far ben figurare gli spazi che Confartigianato ci ha messo a disposizione, ma soprattutto per far capire lo scopo per cui ci siamo attivati: promuovere e tutelare con tutti i mezzi possibili lo sviluppo della lavorazione del legno, sostenendo gli Artigiani che con la loro competenza diffondono i legni tradizionali e infine perché... "Il legno è natura, portiamolo in casa!"

Elda Fulcheri

Delegata zona di Mondovì

**COMAI:
NOLEGGIO**

Il Noleggio al vostro servizio...

Piemonte: Tel.0172.491.511 (Sede Cn)
Liguria: Tel.0182.595.073 (Sede Sv)

www.comaispa.it - [email:comai@comaispa.it](mailto:comai@comaispa.it)



movimento donne impresa



Scrolliamoci di dosso i preconcetti su giovani "bamboccioni", diamo loro le possibilità di mettersi in gioco e di dimostrare quanto valgono



job day: dare **esperienza,** ricevere **entusiasmo**

Concluso il progetto della Camera di Commercio che ha visto coinvolti studenti e imprese cuneesi

Dal 2 al 13 ottobre si è svolto il "Job Day", lodevole iniziativa promossa dalla Camera di Commercio di Cuneo che ha visto impegnate aziende, studi professionali, studenti e insegnanti delle scuole superiori.

In sostanza si trattava di far vivere a studenti della quinta superiore, una giornata in ambiente lavorativo, seguiti da un mentor aziendale per comprendere come ci si districa tra le incombenze quotidiane.

Il Job Day è stato strumento di orientamento al mondo del lavoro aperto a studenti motivati, incentrato sull'osservazione e sulla relazione tra studente e mentor, in un clima semplice e informale dove lo studente ha potuto fare domande e chiarire i propri dubbi.

Gli istituti superiori che hanno aderito all'iniziativa sono il "Virginio" (per geometri) e il "Grandis" (per segretarie d'azienda) di Cuneo, il "Beccaria" (per geometri) di Mondovì, il "Ferrero" di Alba (per periti tecnici), il "Vello Mucci" di Bra, il "Bodoni" (per geometri) di Saluzzo ed il "Arimondi Eula" (per geometri) di Racconigi.

Anche la mia azienda ha ospitato una giovane studentessa del Grandis, Vilma Demaria, che si è impegnata fortemente per comprendere, imparare e testare la sua preparazione di base, calandosi nel ruolo tutto il giorno, con curiosità e attenzione.

Sapevo che i nostri giovani sono intelligenti, bravi e volenterosi - perché ho un figlio di 18 anni, ma quello che ho potuto verificare è che la nostra

"scuola" li prepara veramente bene; dà loro un bagaglio culturale a tutto campo, con le basi tecniche necessarie e, se il ragazzo ci mette del "suo" impegnandosi a fondo, ha tutto quel che serve per affrontare il mondo!

Scrolliamoci di dosso i preconcetti su giovani "bamboccioni", diamo loro le possibilità di mettersi in gioco e di dimostrare quanto valgono. Ovviamente supportiamoli e trasmettiamo loro il nostro bagaglio di esperienza, ci ricambieranno donandoci tutto il loro entusiasmo!

Approfitto ancora di questo spazio per segnalare e ringraziare alcune delle aziende e gli studi professionali che hanno accettato la sfida: Aelle Tessuti e Tende, Barale Portoni di Barale Sergio, Dalmasso Cucine snc, Europlast sas di Bertone & c., Studio Arch. Lessan Franco, Studio Ing. Bramardi Claudio, Tefra sas, Tipolito Martini snc, (tutti di Borgo San Dalmazzo); L'ottico di Enrico Armando di Caraglio; Studio Tomatis & Associati - Idee e Progetti di Cuneo.

Grazie di cuore per aver risposto positivamente ed aver ospitato i giovani con lo spirito di chi ama il proprio lavoro e non ha paura di aprirsi agli altri.

Un grazie speciale va al coordinatore della CCIAA, Donato Dho, ai professori che hanno seguito il progetto e agli studenti che l'hanno vissuto.

Emanuela Bertone

Vice Presidente vicario Movimento Donne Impresa

Solidarietà e rispetto alla sfilata di moda multi-etnica

Il Movimento Donne Impresa di Confartigianato Cuneo ha collaborato con il Comune di Cuneo, l'Associazione Mai+Sole - Centro Antiviolenza Donna e "Incontro d'Autore" nell'organizzazione della sfilata multi-etnica "I volti del mondo - donna, cultura, tradizione" che si è svolta sabato 20 ottobre scorso nella Sala San Giovanni in Cuneo.

L'Associazione Mai+Sole da anni è impegnata sul territorio cuneese per diffondere la cultura di pace, il centro è costituito da donne che si occupano di violenza intra ed extrafamiliare contro le donne in qualsiasi forma essa si esprima.

«Nella sfilata – commenta Adonella Fiorito, componente dell'Associazione Mai+Sole, nonché rappresentante provinciale delle estetiste di Confartigianato Cuneo – abbiamo ricreato le atmosfere dei paesi delle modelle partecipanti: un viaggio virtuale ha accompagnato gli spettatori nei cinque continenti e illustrato loro vari aspetti della situazione socio economica dei paesi rappresentati».

La sfilata si è conclusa con le creazioni di alta sartoria italiana di Claudio Ambrogio che ha utilizzato tessuti indiani grazie ad una partnership tra il Ministero dello Sviluppo Economico italiano ed indiano. Le acconciature della modelle sono state realizzate dai seguenti saloni di Cuneo: Acconciature Personality di Micca Ida, Acconciature Ornella di Politano Ornella e Gianfranco Studio Acconciature. Un ringraziamento per le musiche interpretate da Eva Anfossi e le musiciste, al tenore Michelangelo Pepino ed alla narratrice Elide Giordanengo.



GLOBAL INSPECTION NEI LUOGHI DI LAVORO

Ispezioni tecniche, impiantistiche ed ambientali per garantire la tutela della salute e sicurezza nei luoghi di lavoro così come richiesto anche dalle disposizioni legislative del "testo unico".

I NOSTRI SERVIZI

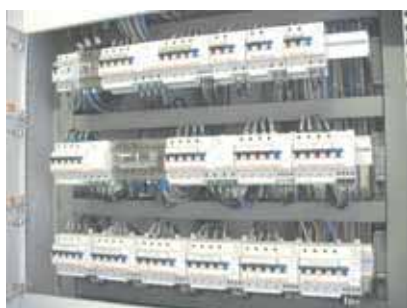
**Global Inspection
nei luoghi di lavoro**

**Verifiche per
la riduzione dei rischi**

**Sviluppo nuovi
settori ispettivi**

ORGANISMO DI ISPEZIONE: Accreditato al Ministero dello Sviluppo Economico e Ministero del Lavoro

VERIFICHE IMPIANTI ELETTRICI



D.P.R.462/01

VERIFICHE ATTREZZATURE DI SOLLEVAMENTO



Art.71 comma 11 D.Lgs.81/08

VERIFICHE ATTREZZATURE A PRESSIONE



Art.71 comma 11 D.Lgs.81/08

VERIFICHE IMPIANTI DI RISCALDAMENTO



Art.71 comma 11 D.Lgs.81/08

VERIFICHE CAMPI ELETTROMAGNETICI



Art.209 D.Lgs.81/08

VERIFICA DEGLI EQUIPAGGIAMENTI ELETTRICI DI BORDO MACCHINA



CEI EN 60204-1

EURISP ITALIA

Via Brione 28/a - Torino

Tel. 011/77.16.222 - Fax 011/77.14.544

www.eurispitalia.it



movimento giovani imprenditori

imparare a gestire tempo e obiettivi




Confartigianato
Imprese
GIOVANI IMPRENDITORI

Se ne è discusso in un corso organizzato dal Movimento Giovani Imprenditori

Il tempo che abbiamo a nostra disposizione non è una risorsa inesauribile: noi non possiamo "produrlo" quando vogliamo, però possiamo sfruttare meglio quello che abbiamo a disposizione. Una volta speso, infatti il tempo non è più recuperabile.

di creare imprese più solide e propositive rispetto allo scenario critico attuale, sono stati i metodi analizzati e proposti dai docenti. Adottare nuove metodologie di approccio all'organizzazione aziendale non è facile, ma è un obiettivo che una giovane impresa non può trascurare».

Per risparmiare tempo, dunque, bisogna spenderne un pochino.

Con questo spirito, nell'ottica di imparare come lavorare in modo più organizzato, efficace ed efficiente, riducendo ansia e stress, il Movimento Giovani Imprenditori di Confartigianato Cuneo ha recentemente organizzato un corso dove, attraverso momenti di approfondimento e di confronto individuali, guidati da un team di professionisti esperti di sviluppo organizzativo, si è condiviso un modello di gestione aziendale innovativo e funzionale alle nuove sfide di mercato.

«Il panorama economico attuale è stato strutturalmente modificato dagli eventi degli ultimi anni. - commenta Stefania Bongiovanni, presidente provinciale del Movimento Giovani Imprenditori - La crisi non è finita, e mediante questo corso i giovani imprenditori hanno voluto ricercare nuovi strumenti e metodologie per rendere efficaci e produttive le proprie imprese. Pianificare, organizzare e coordinare i flussi produttivi al fine

Un tale che passeggiava tra gli alberi incontrò un boscaiolo intento a segare un tronco con grande fatica. Curioso di scoprire come mai fare a pezzi una pianta caduta costasse tanto sudore, il tale si avvicinò, stette un po' ad osservare, poi disse: "Potrò sbagliare, ma mi sembra che la tua sega tagli poco. Che ne diresti di appuntirle i denti?". Il boscaiolo, tra un respiro affannoso e l'altro rispose brusco: "Non ho tempo, devo segare".

Storia canadese





New Tec
Energy S.n.c.

AUMENTANO DI NUOVO GAS E LUCE. SEMPRE PIÙ IL RISPARMIO ENERGETICO È IL MIGLIOR INVESTIMENTO. HAI L'IMPIANTO FOTOVOLTAICO... SCALDATI A COSTO ZERO, TI SPIEGHIAMO COME

UN UNICO REFERENTE PER GLI IMPIANTI ENERGETICI DELLA TUA AZIENDA

Cell. 335 6629864
Cell. 335 7804490

WWW.NEWTECENERGY.COM
mail.info@newtecenergy.com

Via Gramsci,3 12018 Roccavione (CN) tel. 0171264126



PROGETTAZIONE E REALIZZAZIONE IMPIANTI ELETTRICI, DOMOTICI, TERMIDRAULICI E FOTVOLTAICI SOLUZIONI INTEGRATE INNOVATIVE E AD ALTA EFFICIENZA ENERGETICA



CHECK-UP ENERGETICO GRATUITO



DOMOTECNICA
Specialisti dell'Efficienza Energetica

FERRERO FERRAMENTA



Utensileria

Elettrooutensili

Prodotti per mobili e serramenti

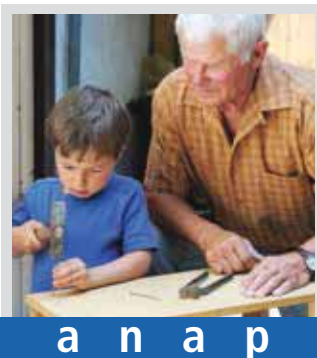
Attrezzatura per la sicurezza e per il fissaggio

Strumenti per la casa e per gli hobby

orari di apertura: lun - ven, ore 8.00 - 12.30 e 15.00 - 19.00

Ferramenta F.lli Ferrero Snc
Via Tiziano 4 - 12100 Cuneo
T. 0171 67377 - F. 0171 695125
ferrero@ferreroFerramenta.it
www.ferreroFerramenta.it





a n a p

festa regionale dei soci anap



Anche quest'anno i pensionati soci ANAP cuneesi si sono presentati numerosi alla festa regionale loro dedicata e svoltasi ad Asti il 12 ottobre scorso. I festeggiamenti, ai quali hanno preso parte circa 350 pensionati di tutta la regione, sono iniziati all'interno del maestoso Teatro Comunale "Vittorio Alfieri" di Asti con il benvenuto musicale curato dall'orchestra Mandolinistica "P. Paniati" di Asti.

Il sindaco della città, Fabrizio Brignolo, ha voluto sottolineare che "ciò che caratterizza il lavoro degli artigiani è la dote della concretezza: ciò che pensano, lo creano".

A seguire l'intervento di Biagio Riccio, Presidente Confartigianato Imprese Asti, ha ribadito che questi pensionati rappresentano la generazione "preantibiotica", in quanto composta da persone cresciute dopo la guerra, che hanno lavorato dal nulla per fare l'artigianato.

Dopo il saluto di Ferruccio Marelo, Presidente del Gruppo Provinciale di Asti, e Giorgio Felici, Presidente della Confartigianato Piemonte, è intervenuto il Presidente Nazionale dell'Anap Giampaolo Palazzi.

Palazzi, originario di Modena (dove è titolare di un'impresa di metalmeccanica di precisione), nonostante il clima non ancora tranquillo del suo territorio che continua ad avere piccole scosse di terremoto e i vari impegni, non ha voluto mancare a questo appuntamento per evidenziare che l'ANAP è sì un sindacato di persone pensionate, ma tanti di questi soggetti sono ancora lavoratori in forza sul mercato, che pertanto producono lavoro, pagano una doppia tessera, fanno girare l'economia e devono quindi "agire e farsi sentire".

Molto coinvolgente e interessante è stata la relazione medica del Prof. Claudio Novali, Direttore Medico della struttura complessa di chirurgia vascolare dell'Ospedale Santa Croce di Cuneo sulla "Prevenzione e Cure delle malattie vascolari nel terzo millennio".

Infine, per mettere in pratica i consigli del dottore ("con la giusta dieta e un po' di movimento si possono prevenire in parte le malattie vascolari") gli associati dal teatro Alfieri hanno raggiunto a piedi in una quindicina di minuti l'Enofila, il centro fieristico congressuale di Asti, per gustare uno sfizioso aperitivo e un succulento pranzo.



Da sin.: Maria Teresa Cavallo, Vice presidente provinciale vicario; Elio Sartori, Presidente provinciale; Giampaolo Palazzi, Presidente nazionale; Fernando Franchino, Vice presidente provinciale.

Visita alla fabbrica Falci di Dronero

È in programma per venerdì 30 novembre 2012 la visita alla fabbrica Falci di Dronero, che aprirà le proprie porte ai visitatori: i suggestivi spazi dell'azienda ottocentesca faranno da scenografia al lavoro dei forgiatori per raccontare un lavoro duro ma ricco di creatività e di saper fare manuale. Orario di visita a partire dalle 14.30.

Per chi fosse interessato, prenotarsi entro il 23 novembre telefonando agli uffici di Confartigianato al numero 0171 451111 oppure via e-mail anap@confartcn.com.

ACCESSORI PER PICCOLI E GRANDI ESCAVATORI

TRIVELLE IDRAULICHE PER ESCAVATORI, MINIPALE E TERN PUNTE PER TRIVELLE NORMALI O CON PICCHI IN VIDIA - PUNTE PER PALIFICAZIONI E SOTTOFONDAZIONI
PUNTE SPECIALI - PUNTE CONICHE SPACCATRONCHI PINZE DA LEGNA
TESTATE TRINCIANTI NORMALI E FORESTALI



**CONTERNO
OCCELLI S.R.L.**

Conterno & Occelli S.r.l.

Loc. Calcinera n° 42 12060 Farigliano CN Tel. 0173-76151 Fax. 0173-73.69.98

trivella_Miniescavatori_1_1_Artigiano



e v e n t i

Confartigianato ed i suoi artigiani alla Fiera nazionale del Marrone

L'Associazione collabora sin dalla prima edizione alla Fiera e ogni anno l'impegno cresce per permettere alle aziende artigiane di mettersi in vetrina con le proprie produzioni di alta qualità, che affondano le radici nelle tradizioni della provincia di Cuneo.

Alla prestigiosa fiera autunnale cuneese Confartigianato si è confermata protagonista

Anche quest'anno Confartigianato Imprese Cuneo ha confermato il suo ruolo di partner ufficiale del Comune di Cuneo nell'organizzazione della Fiera Nazionale del Marrone, arrivata alla quattordicesima edizione.

Oltre un centinaio gli espositori artigiani associati presenti nel percorso della rassegna, tra la centrale Piazza Galimberti e la storica via Roma, a rappresentare una gran varietà di tipologie merceologiche, con una marcata predominanza delle eccellenze alimentari della nostra provincia.

Al "termine" del percorso, al fondo di via Roma, come sempre, la "Casa delle Golosità": divenuto negli anni un appuntamento fisso per i cultori dei

prodotti tipici fregiati dell'Eccellenza Artigiana, ha accolto i moltissimi visitatori con gli aromi e i profumi migliori del nostro territorio e anche di altre regioni d'Italia.

Inoltre, anche quest'anno erano presenti i Maestri pasticceri del gruppo "Amici del Cioccolato" di Confartigianato Cuneo, la cui filosofia è promuovere e tutelare le lavorazioni e le produzioni del cioccolato artigianale di qualità.

Infine, dopo il successo delle scorse edizioni, sono tornati i Laboratori Didattici, allestiti nella prestigiosa sede della Facoltà di Agraria di Cuneo, in piazza Torino. Come lo scorso anno, tutti i visitatori sono stati coinvolti dai Maestri Artigiani



TECNO IN

Rappresentanza delle migliori marche

www.tecnoinsrl.it

MACCHINE UTENSILI

FPT
Fresalesatrici



TAKISAWA
Torni cnc



OKK-QUASER
Centri di lavoro



WARCOM
Cesole - piegatrici plasma



Borgo San Dalmazzo (CN) • via XI Settembre, 77 • info@tecnoinsrl.it

tel./fax 0171 260658 • cell. 348 3344393 • 348 2684196



e v e n t i

...

nella realizzazione di manufatti in ceramica, terracotta, cera, oro e vetro. Un appuntamento che ha riscosso un grandissimo successo di pubblico, sia tra i più piccoli che tra i grandi.

Non sono mancate mostre ed esposizioni di arredi in onore dell'Anno del Legno, iniziativa di promozione economico-culturale lanciata da Confartigianato per il 2012, che ha avuto il suo punto focale nella bella mostra "Raccontare il Legno", organizzata al Filatoio di Caraglio in collaborazione con l'Associazione Culturale Marcovaldo, conclusasi lo scorso ottobre.

«La nostra presenza alla Fiera del Marrone - ha commentato Domenico Massimino, presidente provinciale di Confartigianato - è ormai un appuntamento consolidato. Alla prestigiosa vetrina dell'enogastronomia di qualità, noi aggiungiamo l'abilità e l'ingegno del mondo artigianale. Il Marrone evoca il castagno e di conseguenza il legno. Non poteva quindi mancare una presenza significativa della nostra Associazione, che ha dedicato proprio il 2012 al materiale ligneo ed alle sue lavorazioni».



SIAC s.n.c.
SOCIETÀ IMPIANTI AEROTECNICI CARRÙ

- IMPIANTI ASPIRAZIONE PER FALEGNAMERIE
- RISANAMENTO AMBIENTI DI LAVORO
- IMPIANTI ASPIRAZIONE IN PVC

- ASPIRAZIONE • RISCALDAMENTO • VENTILAZIONE
- FILTRAZIONE • CONDIZIONAMENTO • INSONORIZZAZIONE

Strada Piozzo n.5 - 12061 CARRÙ (CN)
Tel. (0173) 75.90.28 - Fax (0173) 75.90.32

siac_snc@libero.it



e v e n t i

primo concorso nazionale per il mobile di Saluzzo



Dall'incontro tra design e sapere artigiano
nasceranno sinergie a sostegno del territorio

Guido Foglio:

*“Quello che cercavano è una
collaborazione tra il progettista
e l'artigiano.*

*Il concorso è stato un punto
di partenza per lo sviluppo di
future progettualità a sostegno
delle nostre imprese”*

Si è rivelata un successo di partecipazione e ha registrato una grande affluenza di pubblico la 1^a Edizione del Concorso nazionale per il Mobile di Saluzzo, organizzato dalla Fondazione Amleto Bertoni.

La rassegna, alla quale Confartigianato Imprese Cuneo ed il Consorzio Saluzzo Arreda hanno collaborato, si è svolta nei locali della Caserma Musso dal 28 settembre al 7 ottobre scorsi.

Venerdì 28 settembre, alla presenza di un gran numero di autorità, addetti ai lavori, giovani progettisti e artigiani, la giuria ha avuto il piacere di consegnare gli ambiti premi ai progettisti.

Un'inaugurazione con il sapore di una tavola rotonda, un confronto reale tra il mondo produttivo e istituzionale che ha saputo dare numerosi spunti di riflessione sulla situazione attuale dell'artigianato italiano e in particolare di quello saluzzese.

Presenti il sindaco Paolo Allemano e l'Assessore Cinzia Aimone che hanno sottolineato come il sapere artigiano deve essere messo al servizio del

design, come sia importante far incontrare i due mondi, condizione senza la quale l'artigianato rischia sempre più di estinguersi.

Si sono poi susseguiti Giovanna Zetti, Consigliere Provinciale, di famiglia di artigiani per 40 anni, che ben conosce questo mondo, con tutte le sue difficoltà ma anche peculiarità e qualità.

A seguire il rappresentante del Consorzio Saluzzo Arreda Guido Foglio che ha saputo raccontare la mission del Consorzio: quella di portare avanti la tradizione e il lavoro manuale dell'artigiano del legno con la passione e l'entusiasmo che fa del semplice lavoro qualcosa di più.

In successione i preziosi interventi del Presidente della Fondazione Cassa di Risparmio di Saluzzo, Gianni Rabbia, del Vice Presidente della Fondazione Bertoni Elso Banchemo e del Presidente Michele Fino e per concludere degli attesissimi Ugo La Pietra, progettista e teorico delle arti applicate, professore al Politecnico del Design e Domenico Lini, docente di storia della tecnica all'Università di



**energia
alternativa
a te la scelta...**

**... da noi le soluzioni
caldaie a pellets**

**SOLUZIONI
SPECIFICHE PER LE
RISTRUTTURAZIONI**

Utilizzo delle risorse naturali ed energie rinnovabili è un preciso impegno di Idroterm nel rispetto dell'Ambiente e dell'Ecologia.

Caldaie a Pellets e a Biomassa di ultima generazione, con sistemi automatici di alimentazione e di pulizia, appositamente studiate per ottimizzare il rendimento di combustione e garantire la massima economia di gestione. Un'ampia gamma da scegliere insieme ai nostri Tecnici per trovare la migliore soluzione.

IDROTERM
CUNEO - Madonna dell'Olmo - Via Canonico Rossi, 15
ALBA • CARMAGNOLA • PINEROLO • MONDOVÌ

Per maggiori informazioni:
☎ 0171 410.500
✉ tecnico@idroterm.com
🌐 www.idroterm.com

40
IDROTERM



e v e n t i

...

Milano Bicocca.

«Saluzzo è da sempre la capitale del mobile e rappresenta un'eccellenza nel panorama cuneese. - commenta Domenico Massimino, presidente provinciale di Confartigianato Imprese Cuneo - L'auspicio è che le idee sviluppate dai designer possano essere realizzate dai nostri abili artigiani, nel rispetto di quel circolo virtuoso rappresentato da progettazione, produzione e promozione. Ognuna di queste fasi è infatti imprescindibile per lo sviluppo di un progetto commerciale e, dunque, per il mantenimento e sostegno dell'economia locale».

Ricordiamo qui di seguito i premi consegnati.

Il premio Comune di Saluzzo e Fondazione Bertoni, riservato ai designer invitati, andato a Raffaele Di Vaio; titolo progetto: Stratos; motivazione: "per aver affrontato in modo originale e innovativo un insieme di elementi costruendo una articolata tipologia arredativa".

Il premio Consorzio Saluzzo Arreda, destinato ai designer under 30, andato ex-aequo a Giulia Bencini e Elena Imbornone

Titolo progetto di Giulia Bencini: Orologio per smemorati; motivazione: "per l'ironia nell'uso di materiali semplici guardando alla possibile autocostruzione". Titolo progetto di Elena Imbornone: Quadresita; motivazione: "per l'ingegnosa soluzione costruttiva ottenuta attraverso la composizione di diversi piani giustapposti".



YouTube



Rivedi la puntata di **Mondo Artigiano** dedicata all'iniziativa su www.youtube.com/user/ConfartigianatoCuneo

Mondo Artigiano: in onda ogni mercoledì sera, ore 20.45, sull'emittente Telecupole.

A proposito di Artigianato...

La premiazione dei progetti presentati al concorso per nuovi arredi, promossa dalla Fondazione Amleto Bertoni, in collaborazione con Confartigianato Cuneo e con il Consorzio Saluzzo Arreda, è un fatto importante per la nostra città, e va ad inserirsi negli interventi per il rinnovamento dell'artigianato del legno e del ferro.

Siamo convinti del risultato positivo che porterà la strada intrapresa dalla Fondazione Bertoni, incentivando il piano di rinnovamento che si fonda su tre cardini.

Il primo è la continuazione della realizzazione di oggetti e arredi di alto valore sia per il progetto affidato ad alcuni illustri designer, fra gli altri Ugo La Pietra, sia per la realizzazione artigianale, sulla strada già tracciata con i mobili realizzati nel 2008. Vale la pena ricordare che l'esposizione permanente esiste già nei locali della Fondazione Bertoni ed ospita numerosi oggetti ed arredi.

Il secondo è il concorso dedicato a designer di vari livelli, professionisti ed esordienti.

Il terzo è la trasformazione della mostra dell'artigianato in biennale del legno, tema sul quale si consolidano nuovi rapporti con la Confartigianato, che peraltro ha dedicato proprio quest'anno alla promozione del legno attraverso una bella mostra al Filatoio di Caraglio e alla presenza degli artigiani di questo settore nelle maggiori fiere e rassegne sul territorio.

Per il futuro, si auspica un maggior coinvolgimento degli artigiani locali perché riconoscano il lavoro fatto e diano energia e supporto alle forze istituzionali, all'Amministrazione, al Sindaco e alla Fondazione e, ovviamente, a Confartigianato ed al Consorzio.

Si richiede pertanto una partecipazione basata su opportunità concrete e progetti.

Per esempio, in autunno, con il contributo della Fondazione Cassa di Risparmio di Saluzzo, i prototipi che il Consorzio sta realizzando saranno esposti a Torino, ad Artò.

Il processo di rinnovamento non si ferma e individua sempre nuove azioni tra le quali l'esposizione permanente che potrebbe diventare, con i mobili derivanti da Casa Bertoni, un vero e proprio museo dell'artigianato Saluzzese.

Pur non essendo un processo concluso, appare doveroso ringraziare: Paolo Allemanno e Cinzia Aimone per il Comune di Saluzzo, Michele Fino ed Elso Banchemo per la Fondazione Bertoni, Domenico Massimino e Michele Quaglia per la Confartigianato, Prof. Giovanni Rabbia per la Fondazione Cassa di Risparmio di Saluzzo.

Guido Foglio
Presidente Consorzio Saluzzo Arreda



e v e n t i

mondovì



Banche, accesso al credito e finanziamenti: se ne è parlato al Consiglio di Zona

Una serata incentrata su formazione e informazione sui delicati e quanto mai attuali temi dell'accesso al credito e dei rapporti tra impresa e banca.

L'ultimo Consiglio direttivo della Zona di Mondovì di Confartigianato Cuneo ha visto la presenza di alcuni responsabili della Confartigianato Fidi Cuneo che hanno illustrato ai partecipanti gli aspetti salienti delle moderne dinamiche bancarie, la cui conoscenza risulta oggi vitale e strategica per le aziende.

«Nel complesso sistema economico nel quale viviamo – commenta Roberto Ganzinelli, che oltre ad essere presidente della zona di Mondovì ricopre anche l'incarico di vice presidente della Confartigianato Fidi – appare evidente come un imprenditore debba necessariamente mantenersi aggiornato e, soprattutto, "investire" del tempo sulla formazione, per conoscere a fondo i complicati meccanismi del sistema bancario».

La Confartigianato Fidi Cuneo opera da anni, in piena sinergia con Confartigianato, con lo scopo di prestare garanzie collettive per favorire la concessione di finanziamenti da parte di istituti di credito e di società di locazione finanziaria convenzionati alle piccole e medie imprese.

Nel corso della serata è emerso in particolare come sia importante, per un'impresa, "presentarsi bene" alle banche attraverso adeguati strumenti, come per esempio il business plan aziendale.

Anche in questo caso il Confidi può supportare l'imprenditore con consigli e suggerimenti per realizzare un progetto aziendale strutturato e convincente.

In conclusione si è parlato del recente progetto messo in atto dalla Confartigianato Fidi, che peraltro sta riscuotendo molto interesse sia tra le aziende che tra le banche, per consentire alle imprese socie di ottenere migliori condizioni sulle linee a breve.



Confartigianato Cuneo partner di Celià

Si è svolta negli scorsi 13 e 14 ottobre, a Mondovì, la seconda edizione di Celià - senza glutine che spettacolo, l'appuntamento italiano dove discutere, approfondire e conoscere da vicino il mondo dell'intolleranza al glutine. La formula dell'evento si è rivelata vincente, con una grandissima partecipazione di pubblico.

Celià, organizzata dalla Flyeventi di Cervere in collaborazione con il Comune di Mondovì, affronta in modo critico e al tempo stesso divertente una delle tematiche più attuali nel campo alimentare, e si rivolge dunque a medici, operatori sanitari e pazienti celiaci, ma allo stesso tempo coinvolge gli operatori del settore agroalimentare e il grande pubblico, sempre più attento a individuare corrette abitudini alimentari per salvaguardare la propria salute.

La rassegna si è confermata l'occasione ideale per vivere in modo critico e al tempo stesso divertente una delle tematiche più attuali nel campo alimentare. Secondo i dati della Relazione annuale al Parlamento sulla celiachia sono oltre 122 mila, infatti, i celiaci effettivamente diagnosticati e censiti in Italia, ma si stima che gli affetti da celiachia rappresentino all'incirca l'1% della popolazione, vale a dire oltre 600.000 persone.

«Siamo onorati - ha commentato Roberto Ganzinelli, presidente della Zona di Mondovì di Confartigianato - di ospitare nella "nostra" Mondovì un evento tanto significativo. In questa edizione, in qualità di partner ufficiali della manifestazione, abbiamo allestito uno stand dove i nostri cuochi hanno preparato pasta senza glutine per tutti, confermando ancora una volta la vicinanza della nostra Associazione non solo all'impresa, ma anche alla persona».



e v e n t i

dronero

Fiera di Valle di Roccabruna

Sabato 13 ottobre si è inaugurata la Fiera di Valle di Roccabruna, ormai giunta alla 10^a edizione. Alla presenza di un folto pubblico è avvenuto il taglio del nastro di questo consueto appuntamento autunnale che costituisce un'occasione importante per le aziende artigiane di esporre i prodotti artigianali ed agro-alimentari locali e delle valli Maira e Grana.

L'inaugurazione ha visto la partecipazione di numerose autorità locali e dei comuni limitrofi. Presenti, oltre a Claudio Garnero, sindaco di Roccabruna, i vertici di Confartigianato, Domenico Massimino, presidente provinciale di Confartigianato e Giorgio Verutti, presidente della Zona di Dronero. Intervenuti alla rassegna anche Roberto Colombero, Presidente della Comunità Montana Valli Maira e Grana e Giuliano Degiovanni, presidente provinciale delle Proloco.

Nel corso della cerimonia è stato premiato Guido Belliardi, di professione piastrellista, quale testimonianza ed esempio di passione e di longevità lavorativa nel comune di Roccabruna.

Ancora una volta questa rassegna è stata all'altezza delle aspettative confermandosi nel panorama fieristico autunnale un evento di prestigio e soprattutto una bella vetrina dei prodotti e dei servizi offerti dall'eccellenza artigiana.



Rivedi la puntata di **Mondo Artigiano** dedicata all'iniziativa su www.youtube.com/user/ConfartigianatoCuneo

Mondo Artigiano: in onda ogni mercoledì sera, ore 20.45, sull'emittente Telecupole.



La risposta che abbiamo eliminato



dalla creatività di una campagna pubblicitaria, alla realizzazione dell'immagine coordinata, fino alla produzione di qualsiasi tipo di prodotto stampato, nei tempi che desideri e stampato esattamente come te lo aspetti con macchinari di ultima generazione.

qui la comunicazione **quadra**



Via dei Fontanili, 12
Tel. 0172.695770
12045 Fossano (Cn)

www.tec-artigrafiche.it
adv@tec-artigrafiche.it



e v e n t i



fossano



Premio Fedeltà Associativa

Si è svolta domenica 21 ottobre a Fossano, presso la sala polivalente del castello degli Acaja, la tradizionale cerimonia di consegna dei premi "Fedeltà associativa" che ogni anno la zona di Fossano di Confartigianato riserva agli artigiani meritevoli.

«È un appuntamento importante per la nostra zona, – dichiara Graziella Bramardo, presidente della zona di Fossano, nonché vice presidente provinciale vicario – che sottolinea l'operosità e la capacità degli artigiani fossanesi. In un momento di crisi profonda, com'è l'attuale, bisogna fare appello ai valori più veri della nostra terra per ritrovare l'energia necessaria a proseguire nel proprio lavoro. Le imprese premiate, associate a Confartigianato da oltre 32 anni, hanno sempre dimostrato impegno, abilità e collaborazione nel sostegno del comparto, ben rappresentando lo spirito associativo. E poi, come ogni anno abbiamo rivolto uno sguardo speciale ai giovani imprenditori, consegnando un riconoscimento a chi da poco ha scelto il mestiere di artigiano». Ecco l'elenco dei premiati.



Fedeltà associativa

Af snc di Cravero f.lli Sergio e Laura - Studio fotografico - Fossano; Bogetti Giacomo & c snc - Impianti elettrici - Fossano; C.a.p. di Chiavassa & c.snc - Impresa edile - Centallo; Manassero Francesco - Abbattimento piante - Benevagienna; Sturpino Valter - Impresa edile - Centallo; Trucco snc di Trucco Guglielmo Franco e Italo - Impianti di riscaldamento - Sant'Albano Stura.

Nuova Imprenditoria - Anno 2011

Floris Valerio - Decoratore - Salmour; Mattone Alessio - Impianti di riscaldamento - Trinità.

Nuova Imprenditoria - Anno 2012

Barabesi Beatrice - Toelettatura animali - Fossano; Bosco Bruna - Sarta - Fossano.



Fossano e i suoi artigiani in TV a "Mezzogiorno in Famiglia"

Sabato 13 e domenica 14 ottobre, la città di Fossano ha partecipato alla trasmissione televisiva di Rai Due "Mezzogiorno in Famiglia". È stato un momento per mettere in piazza le tipicità del nostro territorio e non è mancato lo spazio per il nostro artigianato, in particolare a rappresentare Confartigianato Cuneo, che ha anche sostenuto l'iniziativa per dare la possibilità alla squadra di partecipare alla trasmissione a Roma, è stato il nostro Giuliano Raspo della Pasticceria Le Delizie di Fossano. Il pasticcere ha presentato la realizzazione della famosa "torta torronita". Al termine delle due puntate Fossano si è imposta sulla città di Iseo ed è tornata nuovamente sugli schermi nazionali nel week-end successivo.

CONDOGLIANZE

Confartigianato Cuneo piange la scomparsa di Riccardo Beltritti, padre di Luigi, componente del consiglio direttivo della Zona di Cuneo; Luigi Campigotto, già presidente della Zona di Bra dal 1977 al 1989; Domenico Ceratto, socio della metalmeccanica F.lli Ceratto di Ceresole d'Alba; Giuseppina Civallero, madre di Sergio Campana, falegname di Cuneo (la signora, deceduta all'età di 106 anni, era la donna più anziana di Cuneo); Claudio Gerbaldo, marito di Adonella Fiorito, rappresentante provinciale delle estetiste.

In questo momento di dolore, siano di conforto ai familiari le condoglianze dell'Associazione.



e v e n t i

alba

Festa patronale di Montaldo Roero

Un piccolo "villaggio artigiano" ha popolato la piazza del comune di Montaldo Roero nell'ambito della Festa Patronale della Madonna del Rosario.

L'evento, tradizionale manifestazione a carattere patronale è organizzato dalla locale Pro Loco e, complice il bel tempo, ha registrato una buona partecipazione di pubblico.

«La partecipazione a manifestazioni e rassegne – commenta Domenico Visca, presidente della Zona di Alba – rappresenta, soprattutto nell'attuale periodo di crisi, una vera opportunità per le imprese che hanno modo di pubblicizzare i prodotti di qualità ad un pubblico sempre numeroso ed attento. E sono proprio le fiere radicate sul territorio a costituire una vetrina privilegiata per le produzioni di eccellenza, in particolar modo per le piccole e medie imprese artigiane, dal comparto manifatturiero a quello alimentare».



bra

Premio Imprenditoria Artigiana della Zona di Bra

Confartigianato Imprese Cuneo Zona di Bra in collaborazione con il Comune e l'Ufficio turistico, con il patrocinio della Cassa di Risparmio di Bra, organizza anche quest'anno il Premio Imprenditoria Artigiana Zona di Bra che si terrà in Bra il 9-11 novembre 2012.

Durante la manifestazione verranno premiate le aziende iscritte da lungo corso all'albo delle imprese artigiane e iscritte alla nostra Associazione.

Venerdì 9 novembre, alle ore 21.00, presso il grande locale Brasport (Via Gabotto), si svolgerà il concerto-spettacolo dell'orchestra Maestro Franco Bagutti, con la partecipazione del cabarettista Bianchessi, per festeggiare le imprese artigiane e la Confartigianato Cuneo Onlus per la sua attività sociale. Ingresso gratuito e libero a tutti fino ad esaurimento posti. Sarà presente il servizio bar.

Domenica 11 novembre si terrà la vera e propria premiazione delle imprese.

Alle ore 9.15, ritrovo presso la sala Montà dell'Hotel Cavalieri (Via Sartori 15). A seguire, inizio della manifestazione e consegna del "Premio Imprenditoria Artigiana 2012" e dei riconoscimenti speciali "Artigiandor" e "Artigiani Senza Confini".

Alle ore 12.00, aperitivo offerto dalla Confartigianato Imprese Cuneo - Zona di Bra.

La giornata si concluderà con il pranzo sociale presso il ristorante "Il Principe" adiacente l'hotel.

Per maggiori informazioni: Confartigianato Imprese Cuneo - Zona di Bra, Piazza Arpino 35 (tel. 0172 429697 - fax 0172 429612 - Rif. Annalisa).

VAUDAGNA

Concessionaria esclusiva Cuneo e Provincia

OFFERTA COMPLETA DI



**VENDITA NUOVO ED USATO
ASSISTENZA, RICAMBI, NOLEGGIO**

Borgo San Dalmazzo
Via Cuneo, 106 • Tel. 0171 261312
www.vaudagnacarrelli.com
info@vaudagnacarrelli.com



e v e n t i



cuneo



Presentazione del progetto PISU

Giovedì 11 ottobre 2012 nella sala riunioni di Confartigianato Cuneo è stato presentato agli artigiani presenti il progetto Pisu (Programma Integrato di Sviluppo Urbano) elaborato dal Comune di Cuneo. Si tratta di un ambizioso progetto, sul quale l'amministrazione comunale della città di Cuneo da tempo sta lavorando, per la ristrutturazione del Centro Storico e la riqualificazione di aree ora in stato di semi abbandono situate nella zona dell'ex foro Boario.

«La realizzazione delle opere previste nel progetto sarebbero un incredibile volano per rilanciare l'economia della zona. – ha commentato Giuseppe Ambrosoli, presidente della Zona di Cuneo – Per questo motivo Confartigianato è molto attenta alle proposte del Comune nell'interesse delle aziende proprie associate».

Anche se l'intera opera sarà in parte finanziata dal Fondo Europeo di Sviluppo Regionale (F.E.S.R.) lo sforzo economico richiesto risulta ancora notevole. Per questo motivo Confartigianato sta tentando di mettere insieme le forze economiche in campo affinché si possa presentare un progetto unitario volto a soddisfare le esigenze delle aziende che manifestano interesse ad insediarsi nelle aree oggetto di ristrutturazione. Al fine di soddisfare le richieste di informazione è stato costituito un gruppo di lavoro in grado di dare consulenza alle aziende; per un primo contatto sull'argomento, gli interessati possono rivolgersi alla sede Provinciale di Confartigianato Cuneo (riferimenti: Berardo, Soria, Galfrè, Artusio), telefono 0171 451111.

Offerta valida per immatricolazione fino al 31/12/2012 per B-MAX 1.4 benzina 90CV. Solo per vetture in stock, grazie al contributo del FordPartner. IPT esclusa. Contributo per lo smaltimento pneumatici escluso. B-MAX: consumi da 4,3 a 6,4 litri/100 km (ciclo misto); emissioni CO2 da 104 a 144 g/km. La vettura in foto può contenere accessori a pagamento.

NUOVA FORD B-MAX
LIFE IS AN OPEN DOOR

Nasce l'unica auto con il montante centrale a scomparsa.
 Preparati ad entrare in una nuova dimensione.

1,5m

NUOVA FORD B-MAX € 14.750

OPEN WEEKEND
 sabato e domenica



 **UNICAR** spa www.unicarspa.it  **soloford • solonoi** **Go Further**

Alba	Asti	Alessandria	Pozzolo Formigaro	Tortona	Bra
C.so Asti, 24/M tel. 0173.311711	C.so Alessandria, 461 tel. 0141.470386	V.le dell'Artigianato, 10 - Zona Ind. D 3 tel. 0131.244901	Strada Alessandria 4ª tel. 0143.418418	S.S. 10 per Voghera - Reg. Villoria tel. 0131.822424	Via Cuneo, 57 - Fraz. Roreto di Cherasco tel. 0172.499179

Vendita • Noleggio • Assistenza • Ricambi • Carrozzeria • Centro revisioni ministeriali • Impianti gpl • Ampia scelta di vetture e commerciali di occasione



e v e n t i



ceva



Esposizione delle auto d'epoca "Vecchie Signore"

Eventi estivi nella zona di Ceva

Ancora una volta la Confartigianato zona di Ceva ha dimostrato durante le manifestazioni estive del territorio la vitalità e il suo profondo coinvolgimento con una presenza particolarmente attiva.

Durante tutti i principali eventi, il "gonfiabile" recante il logo di Confartigianato è sempre stato presente ad iniziare dalla decima edizione della Festa provinciale dell'Anap di inizio giugno dove ha fatto bella mostra di sé all'ingresso dell'Hotel Sanremo di Ceva accogliendo gli associati e le numerose autorità intervenute. Il 10 giugno, su iniziativa del presidente di zona Vincenzo Amerio, è stato posizionato all'arrivo del 53° Campionato Italiano Strada e 2° Trofeo Città di Ceva "Marco Revello" che ha raccolto, oltre al folto pubblico di appassionati, 230 atleti provenienti da varie regioni d'Italia. Il 16 e il 17 giugno, in occasione della manifestazione sportiva delle auto che hanno fatto storia sulle "Mitiche strade del rally di Sanremo 70" e il 13 giugno, alla partenza della seconda edizione di "Percorrendo le Mura di Ceva".

La presenza dello pneumatico si è vista poi nella due giorni del quattro e cinque agosto, in occasione dell'esposizione al pubblico delle "Vecchie Signore".

Una prestigiosa selezione di 50 auto d'epoca tra le più rappresentative della prima metà del secolo scorso con gli equipaggi al seguito vestiti con abiti del periodo. Domenica 9 settembre la presenza del "gonfiabile" di Confartigianato è proseguita con il "Tredicesimo Meeting delle Fiat 500 e derivate" che ha ospitato anche in questo caso circa 200 auto "Fiat 500" e ben 350 equipaggi provenienti da gran parte del nord Italia.

La 51ª Edizione della Mostra del Fungo di Ceva a settembre, con la partecipazione di migliaia di visitatori, ancora una volta è stato il momento di visibilità per l'associazione con l'allestimento di un banchetto per la distribuzione di materiale pubblicitario e informativo. A conclusione delle numerose attività dell'anno, la Confartigianato zona di Ceva, ha in programma per il mese di dicembre, l'attesissima terza edizione di "Corri con Babbo Natale" che raccoglierà l'impegno e la partecipazione di tutto il direttivo cebano per porgere gli auguri a tutti gli associati e non.

Sergio Rizzo



Festa provinciale ANAP

FELICITAZIONI

Confartigianato Imprese Cuneo partecipa alla gioia dei neo-genitori e accoglie con un caldo benvenuto: Arianna, figlia di Romina Ferrero, dipendente della Zona di Bra; Arianna, figlia di Andrea Agosto, dipendente della Zona di Dogliani; Matteo, figlio di Romina Ghibaud, dipendente della Zona di Borgo San Dalmazzo, e di Alessandro Lemut, dipendente della Segreteria Provinciale di Cuneo.



PIEMONTE SOCCORSO

**AFFIDATEVI ALLA CURA
CHE AVREMO DI VOI**

Trasferimenti nazionali ed internazionali • Dimissioni da o per ospedali • Assistenza sanitaria durante manifestazioni ricreative, sportive, culturali e concerti • Trasporti protetti

- Ausilio di ambulanze per trasporto di politraumatizzati
- Pulmino Trasporto Disabili

BERNEZZO-CUNEO • tel. 0171 611275
e-mail: piemontesoccorso@libero.it



vox populi

il lavoro c'è

mancano gli artigiani



In questo momento il mondo del lavoro si è trasformato in un'odissea. Tuttavia in Italia si fa fatica a trovare figure professionali adeguate. Tante le professioni in crisi per mancanza di "vocazioni": pavimentatori, falegnami, montatori di carpenteria metallica, meccanici, È l'artigianato la chance maggiore che i ragazzi hanno per trovare occupazione, realizzarsi e avere soddisfazioni.



Codice QR: cos'è e come funziona

Nella lettura del giornale, in alcune pagine avete incontrato uno strano quadrato pieno di puntini.

Si tratta di un Codice QR, dall'inglese Quick Response, cioè "risposta rapida".

In pratica è una sorta di codice a barre che viene utilizzato per memorizzare informazioni generalmente destinate ad essere lette tramite un telefono cellulare o uno smartphone.

Nel nostro caso si tratta di indirizzi internet (che trovate di fianco allo stesso codice nella loro forma "per esteso").

Se disponete di uno smartphone sarà estremamente facile e veloce raggiungere il sito internet indicato.

1. Scaricate sul vostro cellulare l'applicazione che consente di decodificare i codici QR: ne esistono molte gratuite e disponibili per i vari smartphone di ultima generazione.
2. Inquadrate il codice QR e aspettate che l'applicazione lo riconosca.
3. Navigare sul sito internet indicato!

I costi di accesso e navigazione dipendono dall'Operatore Mobile di appartenenza.

1



2



3





le nostre sedi

www.confartcn.it



UFFICI	INDIRIZZO	TELEFONO	FAX
Segreteria Provinciale	Via I Maggio, 8	0171 451111	0171 697453
Sicurezza sul Lavoro, Ambiente e Formazione	Corso IV Novembre, 11	0171 451180	0171 697453
Alba	Corso P. Cillario Ferrero, 8	0173 441138	0173 440412
Borgo San Dalmazzo	Largo Enrico Bertello, 5	0171 269728	0171 265103
Bra	Piazza G. Arpino, 35	0172 429611	0172 429612
Carrù	Piazza Mercato, 16/a	0173 750908	0173 779310
Ceva	Piazza Gandolfi, 18	0174 701250	0174 721250
Cuneo	Via I Maggio, 8	0171 451200	0171 697453
Dogliani	Viale Roma, 53	0173 71252	0173 721907
Dronero	Via IV Novembre, 50	0171 917883	0171 909168
Fossano	Via Lancimano, 4	0172 60715	0172 637102
Mondovì	Via degli Artigiani, 10	0174 44203	0174 44236
Saluzzo	Via Vittime di Brescia, 3	0175 42014	0175 41875
Savigliano	Via Molinasso, 18	0172 712207	0172 712516

RECAPITI	INDIRIZZO	TEL./FAX	ORARI
Bagnolo Piemonte	Corso V. Emanuele III, 11	0175 348385	lun. 14.00 - 17.00 mer. 8.30 - 12.30
Busca	Corso Giovanni XXIII, 30	0171 944362	mar. - gio. 8.30 - 12.30
Canale	Piazza Trento e Trieste, 34	0173 970359	da lun. a ven. 8.30 - 12.00
Cherasco	Via Garibaldi, 26		(info: Uffici di Bra 0172 429661)
Cortemilia	Corso L. Einaudi, 1		(info: Uffici di Alba)
Garessio	Via Vittorio Emanuele II, 148	0174 803210	mar. 8.30 - 12.30 / 14.30 - 17.30
La Morra	Piazza Municipio, 1		(info: Uffici di Bra 0172 429661)
Narzole	Via Cavour, 93	0173 776866	mar. 9.00 - 12.00
Racconigi	Via Regina Margherita, 6	0172 86242	da lun. a ven. 8.00 - 12.30
Santo Stefano Belbo	Via Umberto I, 1		(info: Uffici di Alba)

PERIODICO DELLA CONFARTIGIANATO CUNEO DECR. TRIB. CUNEO N. 88 9/9/1953

EDITRICE: Associazione Artigiani della Provincia di Cuneo Service srl - via I Maggio 8, Cuneo - tel. 0171 451111 - fax 0171 697453 - confartcn@confartcn.com - www.confartcn.it

PRESIDENTE: Domenico Massimino

RESPONSABILE AMMINISTRATIVO: Gianangelo Brovia

DIRETTORE RESPONSABILE: Daniela Bianco

IN REDAZIONE: Paolo Riba

IMPAGINAZIONE: Eleonora Ferrigno

COMITATO DI REDAZIONE: Bruno Bono, Donato Frontuto, Umberto Marino, Diego Mozzali, Cristina Trucco, Guido Zolfino

STAMPA: AGAM srl - via Renzo Gandolfo, 8 - 12100 Cuneo - tel. 0171 411470 - fax 0171 411714 - promo@agam.it - www.agam.it

PUBBLICITÀ: Tec Editrice snc - via dei Fontanili 12, 12045 Fossano (CN) - tel. 0172 695770 - fax 0172 695898 - adv@tec-artigrafiche.it - www.tec-artigrafiche.it

La Voce dell'Artigiano è un mensile associato all'USPI.

Spedizione in abb. post., pubbl. 45%, art. 2 comma 20/b, Legge 662/96, Filiale di Cuneo

Questo numero è stato chiuso in redazione il 25/10/2012. Tiratura: 14.000 copie.

Riscaldarsi con legna e solare

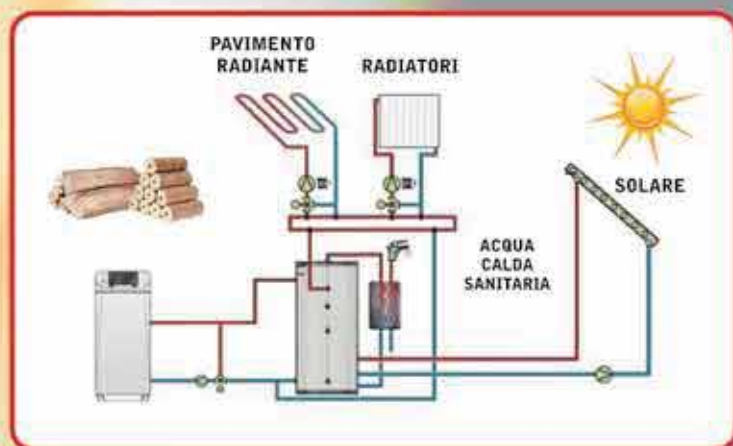
dove c'è riscaldamento c'è



Firestar, la caldaia a legna in pezzi di Herz è completa di regolazione automatica delle arie primaria e secondaria, sonda lambda e sistema di pulizia automatico. Il rendimento è maggiore del 93% le emissioni sono ridottissime, il bilancio della CO2 neutrale.

Ampia capacità della camera di combustione e l'abbinamento ad un'accumulo inerziale proporzionato consente ridotti interventi di carica.

Ideale l'accostamento ad un impianto solare termico, che nella stagione invernale permette di risparmiare combustibile, e nella stagione estiva consente la copertura totale del fabbisogno.



IDROCENTRO

Torre San Giorgio - CN - SS. Torino-Saluzzo Km 30

Tel. 0172.9121 - Fax 0172.96075

info@idrocentro.com

Alba Manta Borgo San Dalmazzo Fossano Roreto di Cherasco Mondovì Lequio Tanaro Ceva Alessandria
Casale Monferrato Ovada Tortona Carmagnola Torino